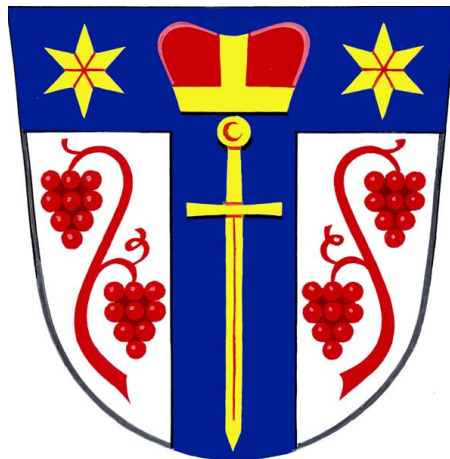




PROGRAM ROZVOJE OBCE KOSTELEC



**NA OBDOBÍ LET
2016 - 2025**

Program rozvoje obce Kostelec schválilo v souladu s § 84 odst. 2 písm. a) zákona č. 128/2000 Sb., o obcích, v platném znění, Zastupitelstvo obce Kostelec. Datum schválení: 28. 12. 2015 Číslo usnesení: 11/13/2015

Úvod

Program rozvoje obce Kostelec (PRO) je **základním plánovacím dokumentem**, který napomáhá efektivně využívat finanční prostředky z vlastního rozpočtu a zaměřit se k získávání dotací až po skutečné provedení plánovaných zájmů obce.

V Programu rozvoje obce Kostelec jsou zakotveny rozvojové priority obce na období 2016 až 2025. Smyslem tvorby dokumentu bylo formulovat představy o budoucnosti obce včetně navržení aktivit, které pomohou tyto představy dosáhnout.

Pro vlastní tvorbu dokumentu byly použity informace a podklady získané ze statistických dat, z komunitního plánování konaného dne 14. 10. 2015, z dotazníkového šetření občanů obce, z šetření prováděného mezi zájmovými sdruženími působícími na území obce a z pracovních jednání zastupitelů obce.

Zpracovala Ing. Marcela Měšťánková, Ph.D., zastupitelka obce Kostelec

Listopad 2015

A. ANALYTICKÁ ČÁST

A.1 Charakteristika obce

1. Území

1.1 Poloha

Obec Kostelec se nachází v jihovýchodní části Jihomoravského kraje asi 3 km severovýchodně od města Kyjova. Administrativně spadá do správního obvodu ORP Kyjov. Kostelec leží na rozhraní Kyjovské pahorkatiny, která sem zasahuje z jihu a úpatí Chřibů v severní části území. Obec je tvořena jedním katastrálním územím o rozloze 509 ha. Charakter krajiny je převážně zemědělský, podíl orné půdy činí 77%. Nejvýznamnějším vodním tokem je potok Malšinka pramenící v severním cípu katastru obce, který se pak vlévá ve městě Kyjově do řeky Kyjovky. Obec se nachází v blízkosti historického a přirozeného centra regionu, města Kyjova – 3km. Další větší město Hodonín je vzdáleno 22 km a město Uherské Hradiště 29 km. Krajské město Brno se nachází ve vzdálenosti 62 km od Kostece.

1.2 Historické souvislosti

Kostelec dostal pravděpodobně jméno podle románského kostela stojícího na návrší nad obcí. Jedná se o kostel sv. Václava postavený z románských pálených cihel údajně dovezených až z Říma. Byl postaven asi v letech 1030–1050 a jedná se pravděpodobně o nejstarší stavbu z cihel z té doby a v takové celistvosti v našich zemích.

Kostelec je osada velmi stará. První písemná zmínka o něm je ve známé listině olomouckého biskupa Jindřicha Zdíka z r. 1131. Obec náležela spytihněvskému kostelu, ale později se stává statkem biskupským. Zdá se, že Kostelec měl do 13. století větší význam než v dobách pozdějších. Svědčily by pro to sporé zprávy o kostelecké tvrzi, kde se konaly i soudy. V Kostelci bylo roku 1654 pět pustých gruntů a deset podsedků. Obydlených podsedků bylo čtrnáct. Příčinou bylo zpusťošení kraje za vpádu maďarských Bočkajovců, od r. 1605 cholera a vystěhování nekatolíků, kteří odmítli přijat katolickou víru.

V 17. století uvazuje se v držení Kostelce rodina Görzců z Asteinu. Při této příležitosti bylo kostelecké léno popsáno. Tvořila jej tvrz a ves Kostelec s obyvateli. K lénu náležel dále poplužní dvůr, louka, tři vinohradní hory, kromě toho jiný vinohrad náležející od starodávna k tvrzi, dva rybníky při mlýně, háj a zahrada v manských gruntech. Z této doby pochází také stará pečeť, na které je zobrazena tvrz a kostel ve své původní podobě.

Obrázek č. 1: Stará pečeť obce Kostece



Po neúspěšném hospodaření se rodina Görczova roku 1731 s Kostelcem rozloučila. Zikmund Mikuláš Görcz prodal Kostelec baronu Amandu Petřvaldskému z Petřvaldu.

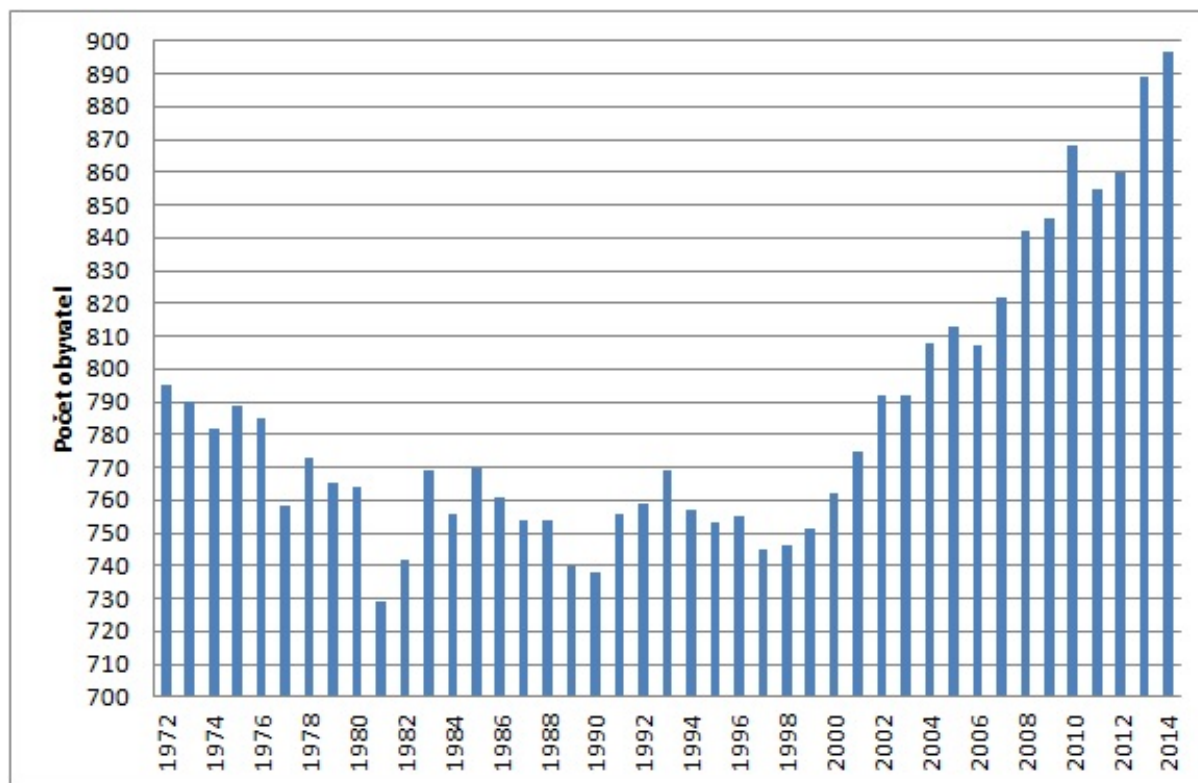
Devatenácté století se neslo ve znamení řady změn, mezi něž patřilo také zrušení biskupských lén. Statek i se zámek měnil často majitele a byl také pronajímán. Posledním nájemcem byl Němec Seidl, který bydlel na zámku ve Ždánicích. V roce 1945 byl velkostatek jako německý majetek zkonfiskován a půda rozdělena především těm drobným zemědělcům, kteří na velkostatku dříve pracovali. Po roce 1948 byla budova zámku využívána k nejrůznějším účelům od skladiště materiálu až po sídlo MŠ. Po roce 1989 je zámek využíván soukromými firmami. V dnešní době je zámek v soukromém vlastnictví.

2. Obyvatelstvo

2.1 Demografická situace

Vývoj počtu obyvatel obce Kostelec se pohyboval v průběhu let 1972 až 2014 mezi počtem 730 až 900 obyvatel. V 70. a 80. letech se projevoval migrační úbytek, od 90. let po současnost naopak dochází k migračnímu přírůstku (nejvíce lidí se přistěhovalo do obce v letech 2001-2008). Především díky zvýšené míře přistěhovaných, kdy Kostelec se jeví jako velmi dobrá lokalita pro bydlení především kvůli blízkosti města Kyjova, se počet obyvatel obce blíží již k hranici 900 obyvatel.

Graf č. 1: Vývoj počtu obyvatel obce Kostelec v letech 1972 - 2014

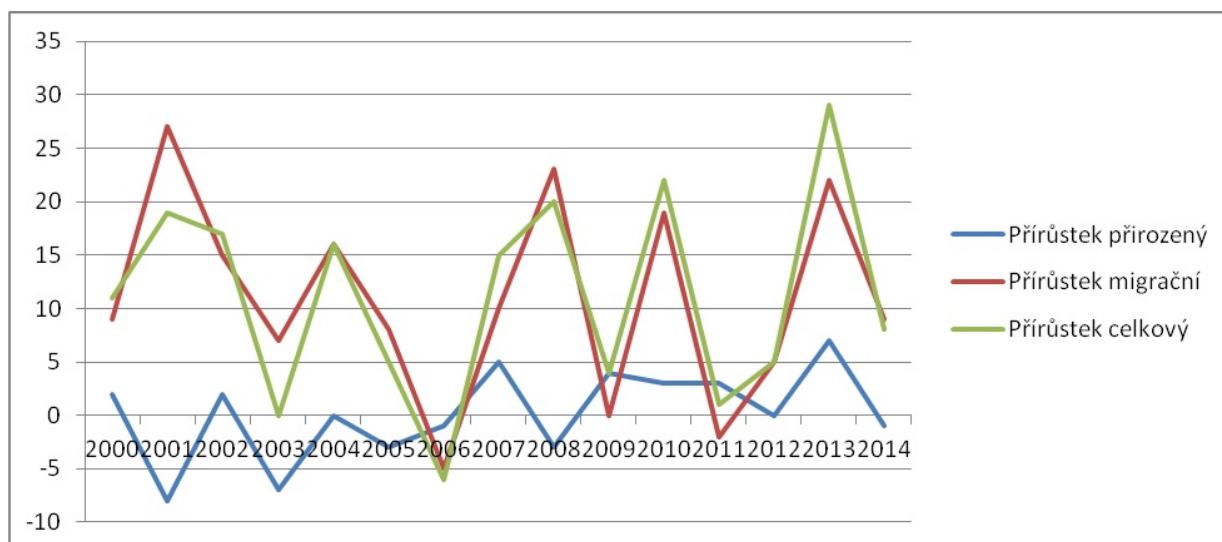


2.2 Vztah migračního a přirozeného přírůstku

Z následujícího grafu je zjevné, že přirozený (rozdíl mezi počtem narozených a zemřelých obyvatel) i migrační (rozdíl mezi počtem přistěhovaných a odstěhovaných obyvatel) přírůstek byl v obci v uplynulém období velmi významný. Obec proto ve své rozvojové strategii významně zohledňuje potřeby svých

občanů. Celkový přírůstek obyvatelstva byl v posledních letech kladný.

Graf č. 2: Vývoj migračního a přirozeného přírůstku v letech 2000 - 2014



Podíl žen a mužů mezi obyvateli obce je zhruba vyrovnaný, v souladu s demografickými trendy v nejvyšších věkových kategoriích převažují ženy, zatímco u nejmladších skupin je o něco málo víc chlapců. Obyvatelstvo nad 65 let věku tvoří zhruba 15 % z celkového počtu. Průměrný věk činil k 31. 12. 2014 hodnotu 39,6.

Tabulka č. 1: Struktura obyvatel podle věku a pohlaví

Rok	Počet obyvatel celkem	v tom podle pohlaví		v tom ve věku (let)			Průměrný věk
		muži	ženy	0-14	15-64	65 a více	
2007	822	417	405	133	583	106	38,5
2008	842	426	416	136	605	101	38,4
2009	846	432	414	139	601	106	38,7
2010	868	436	432	148	612	108	38,7
2011	855	432	423	150	596	109	39,0
2012	860	435	425	157	595	108	38,8
2013	889	451	438	168	602	119	38,8
2014	897	457	440	168	598	131	39,6

Podle posledního sčítání lidu z roku 2011 v obci dominují především osoby vyučené a se středním odborným vzděláním bez maturity, dále pak s úplným středním vzděláním s maturitou. Podíl osob s pouze základním vzděláním tvořil 20,60 % obyvatel, vysokoškolské vzdělání dokončilo 10,80 % obyvatel.

Tabulka č. 2: Struktura obyvatel podle dosaženého vzdělání

	Celkem	muži	ženy
Obyvatelstvo ve věku 15 a více let	694	347	347

	bez vzdělání	2	2	0
	základní včetně neukončeného	143	39	104
	střední vč. vyučení (bez maturity)	277	172	105
z toho podle stupně vzdělání	úplné střední (s maturitou)	166	80	86
	nástavbové studium	12	4	8
	vyšší odborné vzdělání	11	5	6
	vysokoškolské	75	41	34

2.3 Sociální situace

Z hlediska sociální problematiky se na území obce nejvíce projevuje nedostatečná nabídka zaměstnání v místě a s tím související nutnost dojíždění.

V obci Kostelec má většina obyvatel národnost českou, objevuje se tu i několik dalších národností, a to národnost romská a vietnamská.

V obci se nenachází žádná tzv. sociálně vyloučená lokalita, pouze na návsi před místním pohostinstvím se pravidelně schází skupinka nezaměstnaných osob. Podíl obyvatel bez zaměstnání nebo tzv. sociálně nepřizpůsobivých není tak vysoký, aby obec musela zasahovat nad rámec daný zákonem.

2.4 Spolková činnost

V obci Kostelec funguje řada organizací, které se podílejí na kulturním, zájmovém, sportovním dění. Jde o následující organizace:

Sbor dobrovolných hasičů, který vznikl již v roce 1942 a má kolem 45 členů, každoročně pořádá např. fašaňkovou občůzku, sběr železného odpadu, stavění máje, soutěž ve stolním tenise. Další činností hasičů je zajištění bezpečného průchodu obcí při hodech a lampiónovém průvodu. Mimo společensko - kulturní činnosti se hasiči věnují svému původnímu poslání, tedy pravidelné přípravě techniky i mužstva na případný zásah při hašení požáru v regionu.

Fotbalový klub *SK Kostelec* má zhruba 95 členů, z toho mládeže do 18 let asi 48. Mužstvo mužů hraje okresní přebor, žáci a přípravka hrají okresní soutěž. Finanční zajištění klubu, kromě dotací z obecního úřadu, pomáhá zajišťovat i výtěžek z koštu vín, který klub pořádá každoročně v březnu v místním kulturním domě. Součástí koštu je i tradiční ocenění nejlepších vinařů Kostelce.

Občanské sdružení Volnočas bylo založeno na jaře roku 2008 za účelem smysluplného využití volného času dětí a mládeže v obci. Sdružení má od počátku 12 členek, pro děti, rodiče i ostatní občany pořádá několik hojně navštěvovaných akcí, např. pálení čarodějnic, dětský karneval, společenský ples, hledání skřítky Podzimníčka a další svým rozsahem menší aktivity.

Junák - český skaut vyvíjí v Kostelci činnost přerušovaně už od dob první republiky. Novodobá historie skautingu v obci sahá do roku 1982, po obnovení skautingu v roce 1989 se z ní stal oficiální skautský oddíl. Skauti pravidelně roznášejí občanům Betlémské světlo, účastní se charitativní akce Květinový den, jejíž výtěžek jde na výzkum rakoviny. Pořádají tábory, putovní i příměstské, různá soutěžní odpoledne, účastní se skautských závodů, pořádají výpravy do přírody ve všech ročních obdobích, cyklovýlety, soutěže v obrovské škále sportovních odvětví, pořádají kulturní akce, atd. V Kostelci působí v Junáku zhruba 35 dětí v pěti skautských družinách (skupinách).

Národopisný soubor Kosteláci funguje od roku 2007 a má kolem 23 členů. Kosteláci vystupují na folklórních akcích v tradičních lidových a účastní se řady akcí, např. dožínky, hody, setkání Kostelců, na slavnostním žehnání nových vín, při oslavách vzniku republiky, tradičně na zpívání u vánočního stromu či na soukromých akcích.

ZO AVZO Kostelec (Základní organizace Asociace Víceúčelových Základních Organizací) je zaměřena především na střelecký sport. Pro sportovní střelbu byla vybudována střelnice a bylo postaveno celkem 8 střeleckých boxů. ZO AVZO Kostelec zabezpečuje střelecké soutěže, pořádá sportovní den pro děti na ukončení školního roku, apod.

Aerobik Kostelec - počátky této volnočasové aktivity sahají do roku 2003, kdy paní Zdena Horáková založila kroužek aerobiku a gymnastiky pro dívky. Od založení do současnosti docházelo do aerobiku 116 děvčat ve věku 5 - 14 let z Kostelce i širokého okolí, které cvičí ve třech až čtyřech závodních skupinách. Každoročně jezdí na jarní víkendové soustředění, po kterém následuje série závodů Aerobic tour, Děti fitness, ze závodů pravidelně vozí medaile a poháry. Navíc děvčata často vystupují na veřejnosti na společenských i sportovních akcích.

Základní organizace Českého zahrádkářského svazu v Kostelci má kolem 18 členů. Svaz organizuje ochutnávku vín na plesech, jsou realizovány prohlídky sklepů, atd.

Myslivecké sdružení Hubert Kostelec vzniklo v roce 2003. Výměra jeho honitby činí 1539 ha, nachází se na katastru obcí Kostelec, Moravany, Hýsly, Čeložnice a Kelčany a jedná se o honitbu polní. Spolek má 20 členů a 5 dalších členů ve spolku hostuje. Kulturní činnost spolku spočívá v pořádání lednového mysliveckého plesu v kulturním domě v Kyjově a v březnové spolupráci na přípravě Okresní myslivecké přehlídky trofejí na témže místě. Pracují také na poli osvěty, pro děti v základních školách pořádají přednášky o myslivosti s ukázkami práce loveckých psů. Další úrovní práce sdružení je péče o krajinu a zvěř.

V sousedních Čeložnicích od roku 2007 působí ženský pěvecký sbor *Zpěvulenky*, z 12 jeho zpěvaček je šest z Kostelce. Sbor zpívá lidové i umělecké písně, moravský folklór i duchovní hudbu.

Mezi aktivity, které jsou nevelké rozsahem, ale přesto stojí za zmínku, je např. *cvičení pro ženy* v tělocvičně místní školy, *kurzy zdravého vaření* v jídelně základní školy, *šerm a ping pong* v sále kulturního domu, od poloviny roku 2015 *taneční kurzy pro dospělé*. V obci přibývá muzikantů - absolventů Základní umělecké školy v Kyjově.

Při farním kostele působí *Kostelecká schůlička*, která se začala scházet v roce 2006, kdy chtěly maminky s dětmi oživit mši svatou pro děti. Postupně se zapojovali další hudebníci a zpěváci, takže v současné době počet členů vzrostl na více než 20. Kostelecká schůlička připravuje různá hudební pásma, se kterými vystupuje nejen v Kostelci, ale i na Kyjovsku, Veselsku a Přerovsku.

Zastupitelstvo obce zřídilo *Výbor pro kulturu a sport*, který mimo jiné organizuje vítání občánků v obci, jubilejní svatby, navštěvuje občany při jejich životních výročích a zabezpečuje různé společenské akce obce. Členy tohoto výboru jsou zástupci jednotlivých zájmových sdružení z Kostelce.

3. Hospodářství

Z hlediska funkčnosti se v území obce Kostelce uplatňuje především funkce obytná s funkcí zemědělskou, menší význam má v současnosti funkce výrobní. V minulosti zemědělský výrobní areál se postupně změnil na areál se smíšenou funkcí či s funkcí výrobní ve více sektorech.

Držba půdy je rozdělena mezi soukromě hospodařící subjekty. Struktura zemědělské půdního fondu je v řešeném území dlouhodobě stabilizována. Rostlinná výroba je zaměřena na pěstování technických plodin – řepka, slunečnice, obilnin, zejména pšenice, ječmen, ovocnářství na úrovni drobnopěstitelů a vinařství. V katastru obce je registrováno 6 viničních tratí (Nová hora, Vinohrádky, Stará hora, Pod kostelem, Křakov a Klíny).

3.1 Ekonomická situace

Podle údajů Českého statistického úřadu se v obci nacházelo k 31. 12. 2014 celkem 196 ekonomických subjektů - 29 právnických osob (z toho 13 obchodních společností) a 167 fyzických osob (z toho 144 živnostníků). V evidenci zemědělského podnikatele je vedeno celkem 6 subjektů.

Tabulka č. 3: Podnikatelské subjekty podle právní formy

Registrované podniky	Podniky se zjištěnou aktivitou	
Celkem	196	120
Fyzické osoby	167	100
Fyzické osoby podnikající dle živnostenského zákona	144	84
Fyzické osoby podnikající dle jiného než živnostenského zákona	17	12
Zemědělství podnikatelé	6	4
Právnické osoby	29	20
Obchodní společnosti	13	12
akciové společnosti	1	1
Družstva	.	.

Následující tabulka zobrazuje zaměření podnikatelských subjektů v Kostelci k 31. 12. 2014.

Tabulka č. 4: Podnikatelské subjekty podle převažující činnosti

Registrované podniky	Podniky se zjištěnou aktivitou	
Celkem	196	120
Zemědělství, lesnictví, rybářství	9	5
Průmysl celkem	40	29
Stavebnictví	28	18
Velkoobchod a maloobchod; opravy a údržba motorových vozidel	40	20
Doprava a skladování	5	5
Ubytování, stravování a pohostinství	5	3
Informační a komunikační činnosti	2	1
Peněžnictví a pojišťovnictví	12	7
Činnosti v oblasti nemovitostí	2	1
Profesní, vědecké a technické činnosti	14	8
Administrativní a podpůrné činnosti	.	.

Veřejná správa a obrana; povinné sociální zabezpečení	2	2
Vzdělávání	2	1
Zdravotní a sociální péče	2	1
Kulturní, zábavní a rekreační činnosti	2	2
Ostatní činnosti	23	13

Co se týče komerčních služeb v obci, je nabídka poměrně malá, především kvůli blízkosti a snadné dostupnosti Kyjova, kde se veškeré potřebné služby nacházejí. Narůstající počty supermarketů a obchodních center jsou pro mnoho lidí přitažlivější i přesto, že je třeba do nich dojíždět.

V obci se nacházejí dvě prodejny potravin a smíšeného zboží – jednu provozoval řetězec Hruška (v polovině roku 2015 však ukončil svou činnost) a druhou vietnamská rodina Ho egu en inh, která má pronajatu i budovu bývalého pohostinství.

Restaurační zařízení, které má i kapacitu pro pořádání rodinných oslav, je v Penzionu Pod Lípami, kde je nabízena i možnost ubytování (v průběhu roku 2015 je však penzion nabízen k prodeji). Druhé restaurační zařízení v Kostelci funguje pouze sezónně (v létě je otevřen na návsi Restaurant Hanoi provozovaný výše zmíněnou vietnamskou rodinou). U místního fotbalového hřiště je především v době sportovních utkání otevřen menší bufet.

Další možnost ubytování v obci nabízí Areál Pod sklepy ležící v oblasti zvané Stráně. Kapacita penzionu je 36 lůžek v 16-ti pokojích. V blízkosti penzionu se nachází vinné sklepy.

V centrální části obce má svou pobočku Česká pošta. Na začátku obce se nachází čerpací stanice.

Informační centrum v obci není – nejbližší se mohou turisté obrátit na Informační centrum v Kyjově.

3.2 Trh práce

Ministerstvo práce a sociálních věcí počínaje lednem 2013 přešlo na nový ukazatel registrované nezaměstnanosti v ČR s názvem Podíl nezaměstnaných osob, který vyjadřuje podíl dosažitelných uchazečů o zaměstnání ve věku 15 – 64 let ze všech obyvatel ve stejném věku. Tento ukazatel nahrazuje doposud zveřejňovanou míru nezaměstnanosti.

Podíl nezaměstnaných osob k 31. 12. 2014 činil v okrese Hodonín 10,4%. Náš okres byl tak na devátém místě v republice podle podílu nezaměstnaných na počet obyvatel.

V Kostelci činil k 31. 12. 2014 podíl nezaměstnaných osob 8 %. V rámci všech obcí okresu Hodonín patříme k obcím s nižším podílem nezaměstnaných na počet obyvatel.

Tabulka č. 5: Vývoj podílu nezaměstnaných osob

Podíl nezaměstnaných osob v %	2014			2015	
	březen	červen	prosinec	březen	červen
Kostelec	9,6	6,5	8	7,3	5,2
okres Hodonín	11,8	9,8	10,4	9,8	8,1
Česká republika	8,3	7,4	7,5	7,2	6,2

4. Infrastruktura

4.1 Technická infrastruktura

V obci je vybudována jednotná kanalizace, která pokrývá cca 80 % zastavěné plochy obce. Odpadní vody jsou odtud odváděny do ČOV v Kyjově. Do kanalizace jsou zaústěny dešťové vody ze střech a komunikací, napojení splaškových vod z jednotlivých nemovitostí jsou realizovány přes biologické septiky. Část nemovitostí je odkanalizována přímo do toku. V obci v současné době není vybudováno centrální zařízení na čištění odpadních vod, jednotlivé objekty mají buď biologické septiky nebo jímky na vyvážení. Vodovod využívá 98 % obyvatel, ostatní používají vlastní studny. Rozvod plynu je realizován z 96 %. Technický stav vedení elektrické energie, včetně transformátorů, je vyhovující.

Tabulka č. 6: Technická infrastruktura

vodovod	kanalizace	plynovod	ČOV	kabelová televize	internet	obecní rozhlas	sběrný dvůr
ano	ano	ano	ne	ne	ano	ano	ne

V obci není vybudován žádný centrální tepelný zdroj a ani v budoucnu se s jeho výstavbou nepočítá.

Ve středu obce je umístěn veřejný telefonní automat. Území je pokryto signálem mobilní telefonní sítě GSM. Žádný z operátorů nemá v k. ú. Kostelec vybudovány základnové stanice anténního systému. Příjem TV signálu je v obci zajišťován individuálním příjmem jednotlivých TV vysílačů. Televizní kabelové rozvody v obci vybudované nejsou, o jejich zřízení není uvažováno.

V Kostelci má otevřenou pobočku Česká pošta, pracovní doba je však redukována.

4.2 Dopravní infrastruktura

V obci je dobré autobusové spojení do okolních měst a obcí. Kostelcem prochází autobusové linky č. 729668 z Kyjova do Čeložnic a č. 729667 z Kyjova do Moravan, které jsou zařazené do Integrovaného dopravního systému Jihomoravského kraje (dále jen IDS JMK). Četnost linek je dostatečná, rovněž situování zastávek svými docházkovými vzdálenostmi je vyhovující. V obci se nacházejí tři zastávky – Kostelec-točna, Kostelec-u mostu a Kostelec-hor.zastávka.

Nejbližší železniční stanice se nachází v blízkém Kyjově, kde prochází trať číslo 340 Brno – Kyjov - Uherské Hradiště, na které jezdí osobní vlaky a spěšné vlaky.

Obcí Kostelec procházejí pouze komunikace III. třídy (č. 42212 – 42215) – silnice I. ani II. třídy se zde nevyskytují (zbytek sítě tvoří místní komunikace). Přes Kostelec vede silnice III/42213 z Kyjova do Vřesovic. Z obce vychází krátké silnice místního významu III/42214 do Čeložnic, III/42215 do Moravan a do rekreační oblasti Kameňák a spojovací silnice III/42212 jihovýchodním směrem v délce 1,8 km k silnici III/422.

Závažnou dopravní závadou byl nedostatečný rozhled na křižovatce silnice III/42213 a III/42215 poblíž středu obce (toto bylo v roce 2015 částečně vyřešeno) a na křižovatce směrem na obce Hýsly. Křižovatka silnic III/422 13 a III/422 12 na jižním okraji obce má rovněž nevhodné prostorové uspořádání, jehož zlepšení vzhledem ke stávajícím prostorovým podmínkám je technicky velmi obtížné. Dále v obci existují výhrady k nedodržování rychlosti vozidel.

Pro odstavování vozidel v obci je v současnosti vybudována odst. plocha naproti kulturního domu, odst. plocha v centru při točně autobusu a parkoviště pro cca 8 osobních vozidel u restaurace pod kostelem a

další.

Místní komunikace v obci vykazují různé stupně opotřebení. Jejich stav je ze strany obce průběžně sledován. Na základě těchto poznatků jsou místní komunikace postupně opravovány – tyto opravy jsou však samozřejmě vázány na aktuální možnosti obecního rozpočtu.

Po východním okraji katastru obce vede žlutě značená turistická trasa z Kyjova do Chřibů (Kyjov ž.st. - Jasná hora - Čeložnice - Zavadilka - Koryčany).

Obcí Kostelec prochází Moravská vinná stezka, která je páteří sítě regionálních cyklistických tras procházejících krajinou jihovýchodní Moravy. Červeně značená Moravská vinná stezka prochází všemi moravskými vinařskými podoblastmi a protíná sedm z deseti okruhů místních vinařských stezek. Na její trase leží 70 vinařských obcí, desítky chráněných přírodních lokalit i významné historické a architektonické památky kraje.

Obrázek č. 2: Moravská vinná stezka



5. Vybavenost obce

5.1 Bydlení

Dle výsledků Sčítání lidu, domů a bytů se v obci Kostelec nachází celkem 292 domů, z toho 262 je domů obydlených. Celkem 287 všech domů (tj. 98 %) je rodinných, z nichž 257 je obydlených. Bytové domy jsou v obci 4. V majetku obce se nenachází žádné obecní byty.

Perspektivní je rozvoj funkcí obytných, při nedostatku či nedosažitelnosti ploch v katastru Kyjova a

vzhledem ke kvalitnímu životnímu prostředí v Kostelci, je obec přirozenou rozvojovou plochou pro bydlení v rodinných domcích. Možnosti rozvoje občanské vybavenosti jsou převážně v jižní části obce.

Tabulka č. 7: Domovní fond

	Celkem	Rodinné domy	Bytové domy	Ostatní budovy
Domy úhrnem	292	287	4	1
Domy obydlené	262	257	4	1
fyzická osoba	232	230	1	1
obec, stát	-	-	-	-
Z toho podle vlastnictví domu				
Bytové družstvo	3	-	3	-
Spoluvlastnictví vlastníků	27	27	-	-
Z toho podle období výstavby nebo rekonstrukce domu				
1919 a dříve	9	8	-	1
1920 - 1970	91	91	-	-
1971 - 1980	35	33	2	-
1981 - 1990	48	46	2	-
1991 - 2000	32	32	-	-
2001 - 2011	43	43	-	-

5.2 Školství a vzdělávání

V oboru předškolního a základního vzdělávání působí v obci Základní škola a mateřská škola Kostelec. Jedná se o příspěvkovou organizaci zřizovanou obcí.

Základní škola a mateřská škola Kostelec poskytuje výchovně vzdělávací činnost v předškolních zařízeních v Kostelci a Čeložnicích (odloučené pracoviště) a v základní škole v Kostelci. Součástí Základní školy a mateřské školy Kostelec je školní družina, školní jídelna a Kostelecká školní galerie.

I v Kostelci se objevil celorepublikový problém s nedostatkem míst ve školkách, především v posledních letech převyšuje poptávka po umístění dětí ve školce v Kostelci její kapacitě (kapacita 28 dětí). Děti jsou přijímány podle schválené směrnice Kritéria pro přijímání dětí do předškolního vzdělávání v MŠ Kostelec. Přednostně jsou umísťovány děti s odkladem školní docházky a tzv. předškoláci. Neumísťené děti je možno přihlásit do odloučeného pracoviště MŠ Čeložnice, kde naopak kapacita školky převyšuje poptávku.

Tabulka č. 8: Vývoj počtu dětí v mateřské škole

	2012/2013	2013/2014	2014/2015	2015/2016
MŠ Kostelec	28	28	28	28
MŠ Čeložnice	18	17	12	11

Základní škola Kostelec je malotřídní školou s úplným prvním stupněm, tj. 1. -5. ročník (o pátý ročník byla

škola rozšířena ve školním roce 2012/2013). V základní škole se děti vyučují podle vzdělávacího programu Škola plná pohody.

Tabulka č. 9: Vývoj počtu žáků v základní škole

Třída	Ročník	Počet žáků			
		2012/2013	2013/2014	2014/2015	2015/2016
I.	1.	8	14	12	10
	2.	11	8	13	12
II.	3.	8	11	8	12
	4.	8	9	11	8
III.	5.	8	8	9	11
	Celkem	43	50	53	53

Ve Školní družině funguje 1 oddělení s 25 žáky.

Školní jídelna poskytuje školní stravování žákům ZŠ (obědy) a dětem z MŠ (oběd, přesnídávku, svačinku). Základní škola má jednu výdejnu školního stravování – MŠ Čeložnice, kam se dovážejí obědy ze školní kuchyně. Dále ŠJ poskytuje závodní stravování zaměstnancům Základní a mateřské školy Kostelec.

Základní škola a mateřská škola Kostelec měla ve školním roce 2014/2015 celkem 12 zaměstnanců. Z toho bylo 8 pedagogických pracovníků (87,5 % tvořili kvalifikovaní pedagogičtí pracovníci) a 4 provozní zaměstnanci. Další dva zaměstnanci byli přijati na dohodu - výuka náboženství a počítač.

Součástí školy je Kostelecká školní galerie, v rámci které probíhají výstavy pravidelně zahajované vernisážemi z řad žáků školy. Díla vystavujících umělců jsou vystavena v prostorách školy přibližně jeden měsíc a tvoří tak pěknou a originální výzdobu školních chodeb a zároveň mají velký vliv na estetickou úroveň žáků. Dvakrát do roka vystavují samotní žáci své vlastní výrobky.

Základní škola a mateřská škola Kostelec je jako příspěvková organizace financována ze dvou zdrojů. Ze státních prostředků, ze kterých jsou financované platy zaměstnanců školy, DVPP, ochranné pomůcky, učebnice a pomůcky pro žáky, nemocenská zaměstnanců a druhým zdrojem je příspěvek od zřizovatele na provoz školy. Tento příspěvek je schvalován zřizovatelem na základě navrženého rozpočtu a je zasílán škole ve čtvrtletních splátkách. Největší položkou provozního rozpočtu jsou náklady na energie a oprava a údržba školy. Dalším příjmem je provozní příspěvek na odloučené pracoviště v Čeložnicích. Rozpočet na MŠ Čeložnice schvaluje obec Čeložnice. Obě obce se podílejí na dofinancování platů dvou zaměstnanců školy.

Škola prezentuje svou činnost prostřednictvím webových stránek školy, v Kosteleckém zpravodaji a také na obecní nástěnce, která je umístěna na návsi. Škola organizuje i aktivity mimo vyučování. Žáci s učiteli pořádají ve školním roce několik besídek (vánoční a závěrečnou školní besídku), účastní se celé řady kulturních a sportovních akcí, jsou pořádány projektové dny, výlety a exkurze. Škola se snaží být otevřená směrem ven, k rodičům dětí i široké veřejnosti obce. V prostorách školy se v odpoledních a večerních hodinách schází také různé zájmové skupiny občanů (např. cvičení žen, aerobik).

V současné době je problematický technický stav budov. Dostavba budovy základní školy, ve které je hlavní schodiště objektu, sociální zařízení, tělocvična a učebna, si sedá a od hlavního objektu základní školy se výškově trhá. V celé budově mateřské školy z konce 70. let minulého století, ve které se nachází provoz jednotřídní mateřské školy, školní jídelna a kuchyň a technické zázemí obou budov, se objevují

trhliny v nosném zdivu i v podlahách způsobené sedáním podkladních vrstev a chybným založením. Dle závěrů statického posouzení technického stavu budov lze konstatovat, že zejména budova mateřské školy je v havarijním stavu, který vyžaduje akutní řešení.

Střední školy v obci nejsou. Z hlediska středního školství je spádovost jasně daná snadnou dostupností a širší nabídky oborů – děti nejčastěji dojíždějí do Kyjova a Hodonína.

5.3 Zdravotnictví

Zdravotnická zařízení se v obci nenacházejí. Vzhledem k blízkosti a snadné dostupnosti města Kyjov, kde se nachází nemocnice, poliklinika i řada dalších ordinací lékařů s různou specializací, je však lékařská péče přesto dobře zajištěna. Zdravotnická záchranná služba přijíždí ze stanoviště v Kyjově; legislativně stanovená doba dojezdu je tak snadno splnitelná.

5.4 Sociální péče

V obci se nenachází žádné zařízení sociální péče. Většina standardně využívaných služeb sociální péče je k dispozici v Kyjově.

Péče o seniory a zdravotně znevýhodněné je v obci zajišťována především rodinnými příslušníky, případně terénní formou. Existuje zde možnost využít služeb Centra sociálních služeb, jejímž zřizovatelem je město Kyjov, či Charitní ošetrovatelské a pečovatelské služby Kyjov, jejímž zřizovatelem je oblastní Charita, které mimo jiné zajišťují poskytování osobní asistence a pečovatelské služby v domácím prostředí klienta. Pobytové zařízení pro seniory je dostupné nejbliže v Kyjově a Čeložnicích.

V obci není jasně definována typicky sociálně vyloučená lokalita, jak ji známe. Jde spíše o jedince či rodiny v krizové životní situaci, kteří aktuálně potřebují pomoci. Osoby, které se ocitly v tíživé sociální situaci, navštěvují sociální služby v Kyjově. Zde je jim k dispozici široké spektrum služeb.

Od roku 2007 je rozvoj sociálních a návazných služeb na Kyjovsku řízen metodou komunitního plánování. Iniciátorem a realizátorem je sociální odbor města Kyjov. Obcím byl na základě principu solidarity navrhnout systém spolufinancování služeb sociální prevence.

5.5 Kultura a cestovních ruch

V budově hasičské zbrojnice se nachází Místní knihovna Kostelec, která je organizační složkou obce. Knihovna má otevřeno jedno odpoledne v týdnu (ve středu). Knižní fond obsahuje zhruba 3900 knih, ročně se pořizuje 50 nových knih. Evidováno je kolem 90 čtenářů. V knihovně je od roku 2005 zdarma přístupný internet.

Pro konání kulturních akcí jsou využívány prostory kulturního domu – každoročně se zde pořádá několik plesů, košty vína, karnevaly, hody, apod. Pro menší akce je potom k dispozici prostor obecního sklepa. Další kulturní aktivity jsou organizovány pod širým nebem – na Panské zahradě, na návsi, u pomníku T. G. Masaryka, na hřišti, apod.

Součástí školy je i Kostelecká školní galerie, ve které se pravidelně pořádají výstavy s vernisážemi (více viz. Školství).

Mezi významné kulturní akce obce patří např. Svatováclavské hody s věncem a káčerem, dožínky, stavění máje a pálení čarodějnic, lampionový průvod, setkání seniorů, atd. Jsou realizovány i další akce, např. v roce 2014 krojovaný ples, v roce 2015 mezigenerační setkání stárků a stárek. Probíhá každoroční setkávání obcí s názvem Kostelec.

Obec podporuje několik zájmových sdružení, která se sdružují na jeho území. Podpora je především finanční, a to formou dotací. Prakticky bývají podpořeny všechny žádosti, při jejich převisu však logicky dochází ke snížení částek poskytnutých jednotlivým žadatelům.

V obci působí Římskokatolická farnost Kostelec u Kyjova, což je územní společenství římských katolíků s farním kostelem svatého Václava v děkanátu Kyjov. V kostele sv. Václava se konají bohoslužby. V budově fary se zahradou se schází mládežnická schola a menší děti, tzv. „spolčátko“. Podle potřeby se na faře scházejí ministranti nebo pastorační rada farnosti. Také zde má zázemí soubor Kosteláci. Farnost pořádá o letních prázdninách tábory pro děti, o podzimních prázdninách drakiádu. Římskokatolická farnost Kostelec u Kyjova vydává vlastní tiskovinu Farní listy v nákladu 190 výtisků, které jsou dostupné zdarma při mších v kostele.

Registrovaným objektem památkové ochrany je Farní kostel sv. Václava. Kostel postavený asi v letech 1030-1050 patří mezi nejstarší církevní stavby v okolí. Velká část kostela je dodnes z pálených cihel z románského období. V roce 1729 proběhla přestavba a kostel byl podstatně rozšířen o západní část.

Kromě uvedené registrované chráněné památky se v katastru obce nacházejí další pozoruhodné stavby, které odrážejí kulturu či ráz a tvarosloví tradiční lidové architektury a jsou pro obraz obce a jejích dílčích prostorů velmi cenné. Jedná se např. o zděnou bránu za kulturním domem, budovu fary a budovu bývalého zámečku (tzv. Stará tvrz, poprvé vzpomínaná v roce 1552, byla roku 1719 barokně přestavěna na zámeček, v roce 1946 bylo rozhodnuto, že budova nemá památkový charakter a sloužila pak zemědělskému družstvu), poškozenou ohradní zeď hřbitova, kříže v krajině (kříž v polích západně od obce z roku 1829), historické domy v centrální části a některé historické vinné sklepy bez nadstaveb.

Obec vyhlásila prostor Panské zahrady za kulturní dědictví obce. Tento prostor je v některých pramenech jmenován též jako Hraběcí park, nebo Zámecky park, zahrada Masarykova. Na k. ú. Kostelec jsou evidovány 2 válečné hroby - Pomník umučenému Štěpánu Kalivodovi a Pomník obětem 1. a 2. světové války z roku 1938 se sochou T. G. Masaryka od sochaře Juliuse Pelikána.

Obec je od roku 1999 součástí Mikroregionu Moštěnka. Jeho součástí jsou obce Kostelec, Moravany, Čeložnice a Hýsly.

5.6 Sport a tělovýchova

Pro sportovní aktivity lze využít travnaté fotbalové hřiště a víceúčelové sportovní hřiště u fotbalového hřiště, které je určeno k provozování míčových her (malá kopaná, odbíjená, nohejbal, tenis, košíková), cvičební prvky umístěné u fotbalového hřiště.

Pro různé sportovní aktivity je po domluvě možné využít tělocvičnu ve škole (aerobik) nebo sál kulturního domu (aerobik, ping-pong, šerm).

Dětské hřiště je vybudováno u budovy mateřské školky, další je ve směru na Čeložnice a houpačky jsou instalovány také u fotbalového hřiště.

Tenisové hřiště se nachází také u kostela (v soukromém vlastnictví). Mládež má možnost používat posilovnu v budově hasičky. V katastru obce se nachází sportovní střelnice.

V obci se nenachází veřejný plavecký bazén ani koupaliště – tyto jsou však snadno dosažitelné (např. koupaliště v Kyjově). Jeden malý rybník se nachází na území obce Kostelce (nelze jej však využít pro sportovní vyžití), druhý pak v blízkosti Areálu Pod sklepy.

6. Životní prostředí

Geomorfologicky náleží Kostelec do provincie *Západní Karpaty*, soustavy *Vnější Západní Karpaty* a podsoustavy *Středomoravské Karpaty*. Území obce Kostelec pak řadíme do celku *Kyjovská pahorkatina*, podcelku *Mutěnická pahorkatina*, okrsek *Žádovická pahorkatina* - členitá pahorkatina budovaná pannonskými písky, jíly. Půdní pokryv tvoří především hnědozem modální, podél toku černice glejová karbonátová. Na území obce se nachází především spraše a sprašové hlíny, podél toků hlíny, šterky a písky. Nadmořská výška se na území obce pohybuje od 210 m n. m. po 290 m n. m.

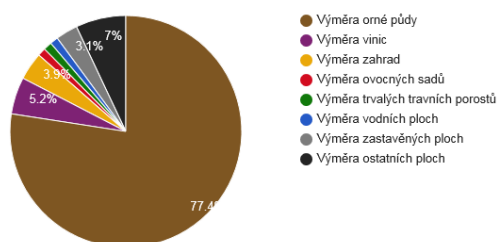
Klimaticky (podle klimatické klasifikace Quitta) spadá území obce Kostelec do oblasti T2. Oblast je charakterizována následně: dlouhé léto, teplé a suché, velmi krátké přechodné období s teplým až mírně teplým jarem i podzimem, krátkou, mírně teplou, suchou až velmi suchou zimou, s velmi krátkým trváním sněhové pokrývky.

Obcí protéká vodní tok Malšinka, který pramení v nadmořské výšce kolem 265 m n. m. mezi vesnicemi Kostelec a Čeložnice. Odtud poté směřuje směrem na jih do Kostece. Do toku Malšinka je před obcí zaústěna svodnice. Potok protéká za obytnou zástavbou zahradami, část toku je zatrubněna. Dále potok prochází po návsi kolem silnice a opět za zahradami a obytnými budovami odtéká z obce. Za obcí dále pokračuje Malšinka západním směrem do města Kyjova, kde se vlévá do řeky Kyjovka. Délka toku Malšinka je přibližně 5,5 km. Na území obce se nachází vodní nádrž, kterou je rybník umístěný na levý břeh toku Malšinka, jižně od zastavěného území obce.

Území obce Kostelec může být ohrožováno vyššími vodními stavy především způsobené přívalovými srážkami, které mají za následek splachy z okolních polí a rozvodnění toku Malšinka. Při povodňových situacích může dojít k ohrožení objektů srážkami, zpětným vzdutím, splachy z polí i nefunkční kanalizací. Na území obce Kostelec je při povodni ohrožováno zhruba 34 budov. V obci je zpracován Povodňový plán obce Kostelec, který je základním dokumentem pro řízení ochrany před povodněmi ve správním území obce a díky webovému rozhraní, kde je umístěna grafická část povodňového plánu, je přínosem pro samotnou obec a její obyvatele při vyhledávání informací i v době mimo povodňové situace.

Celková katastrální výměra obce činí 509 ha, z toho 78% tvoří orná půda. Poměrně významnou plochu zabírají také vinohrady. Vzhledem ke zvlněnému reliéfu krajiny je zemědělská produkce velmi málo diversifikována a převažuje rostlinná produkce se zaměřením na pěstování obilovin a řepky. Velkým problémem je ohrožení půdy v důsledku vodních erozí, které jsou způsobeny nevhodným pěstováním plodin.

Graf č. 3: Struktura využití půdy



Na katastru obce Kostelec se nacházejí 3 významné krajinné prvky, a to Stráně, Malšínky a Losky. V lokalitě „Malšiny“ je chráněn hnízdní biotop vlhy pestré. V lokalitách „Losky“ a „Stráně“ roste např.: sasanka lesní, pelyněk ladní, chrpa čekánek či rozrazil klasnatý.

Tabulka č. 10: Přehled významných krajinných prvků

Název VKP	Výměra	Registrace	Kultura
Stráně	1,9	2001	pastvina
Mašíanky	0,3	2000	ostatní
Losky	1,4	2000	ostatní, orná

V současné době jsou v obci realizovány pozemkové úpravy, které řeší komplexně celé území a ve veřejném zájmu se jimi prostorově a funkčně uspořádávají pozemky, scelují se nebo dělí, zabezpečuje se jejich přístupnost, dochází k vyrovnání hranic a vytvoření podmínek pro racionální hospodaření vlastníků půdy. V těchto souvislostech se uspořádávají vlastnická práva a související věcná břemena. Současně se zajišťují podmínky pro zlepšení životního prostředí, ochranu a zúrodnění půdního fondu, vodní hospodářství a zvýšení ekologické stability krajiny.

Životní prostředí v obci nevykazuje prakticky žádné problémy, nejsou zde přítomny téměř žádné zdroje znečištění. Kvalita ovzduší je dobrá, převážná část emisí pochází patrně z lokálních spotřebičů na plynná a tuhá paliva (jsou používány zejména v domácnostech) a mobilních zdrojů (motorová vozidla). Z hlediska hluku je nejvýznamnějším zdrojem zátěže doprava. Úroveň hluku však nepřesahuje únosnou mez.

6.1 Odpadové hospodářství

Na Kyjovsku funguje meziobecní spolupráce v oblasti odpadového hospodářství již téměř 20 let. Obce se rozhodly řešit problematiku odpadového hospodářství společně a v roce 1993 založily DSO Severovýchod a rok poté odpadovou společností EKOR, s.r.o. Nyní je společnost EKOR provozovatelem několika zařízení a služeb nejen pro nakládání s odpady, mezi které patří např. svoz odpadů, provoz skládky odpadů, provoz míst pro třídění odpadů, dotřídění odpadů na dotřídňovací lince na plasty a papír, provoz kompostáren, sběrných dvorů, poradenské služby, apod. Obec Kostelec je členem DSO Severovýchod.

Drtivá většina veškerého odpadu z území je vytríděna v třídící lince v obci Těmice, kterou provozuje společnost Ekor s.r.o. Třídí se zde veškerý komunální odpad z území i separovaný sběr z barevných kontejnerů.

Všem domácnostem, které náleží do DSO Severovýchod, byly zdarma poskytnuty hnědé nádoby na bioodpad, které jsou v pravidelných intervalech vyváženy. V souvislosti se zavedením nového systému sběru bioodpadu byla provedena rozsáhlá informační kampaň s cílem informovat co nejširší veřejnost o správném třídění bioodpadů.

V Kostelci se nachází také kontejner na sběr oděvů, hraček a obuvi a kontejner na sběr kovového odpadu z domácností. Místní organizace SDH každoročně organizuje sběr železa. Obcí jsou také pravidelně umísťovány velkoobjemové kontejnery, kam pak mohou občané ukládat velký odpad.

Baterie a drobná elektrozařízení lze odložit do sběrného boxu v budově školy. Škola organizuje každoročně sběr papíru.

Tabulka č. 11: Vývoj třídění odpadu

Roky	Tříděný odpad	Nebezpečný odpad	Komunální odpad	Objemný odpad	Směsný odpad	Biologický odpad	Celkem
2011	25,755 t	0,581 t	211,32 t	75,54 t	23,91 t	-	307,106 t

2012	28,542 t	0,391 t	195,506 t	74,96 t	61,38 t	-	360,779 t
2013	29,311 t	0,246 t	167,380 t	82,00 t	13,72 t	78,052 t	370,719 t
2014	32,38 t	0,570 t	162,026 t	91,86 t	129,48 t	92,482 t	508,798 t

Legální skládka v katastru obce není zřízena. Bohužel občas dochází k nepovolenému hromadění odpadu (vznikají černé skládky). Obec Kostelec je zatížena potenciálně nebezpečnou kyanidovou skládkou ještě z dob minulých.

7. Správa obce

7.1 Obecní úřad a kompetence obce

Obecní úřad Kostelec nevykonává správní činnosti pro jiné obce, zajišťuje správu pouze pro území obce. Pro výkon některých agend má uzavřeny s městem Kyjovem veřejnoprávní smlouvy (přestupky, sociálně-právní ochrana dětí).

Obecní úřad sídlí v budově kulturního domu, kde se nachází i obřadní síň. Obec zaměstnává celkem 5 osob na hlavní pracovní poměr – konkrétně jsou to účetní, matrikářka, 2 techničtí pracovníci (údržbáři) a knihovnice. Dále také zaměstnává pracovníky v rámci veřejně prospěšných prací, pracovní místa podpořená v rámci veřejně prospěšných prací jsou zaměřena především na úklid a údržbu obce. Další činnosti dle aktuálních potřeb jsou zajišťovány na základě dohod o provedení práce.

Obec je zřizovatelem Základní školy a mateřské školy Kostelec, a má 2 organizační složky, a to Místní knihovnu Kostelec a Jednotku sboru dobrovolných hasičů obce.

Obecní úřad sděluje občanům informace prostřednictvím obecního rozhlasu, dále mohou získávat informace pomocí emailů, z webových stránek obce či z úřední desky, z informačních letáků do schránek. Obecní úřad vydává dvakrát do roka Kostelecký zpravodaj, který vychází v nákladu 330 výtisků a má 32 stran.

7.2 Hospodaření obce

V posledních letech je rozpočet obce sestavován s vyrovnanou příjmovou a výdajovou částkou, přičemž příjmová stránka této vyrovnanosti se dosahuje s využitím přebytku z předchozích let.

Obec hospodaří s financemi s ohledem na stav příjmů. Celkové příjmy obce se v posledních deseti letech (2005-2015) pohybovaly mezi 8 až 15 miliony korun. Nejvyšší podíl na celkových příjmech tvoří příjmy daňové, v posledních letech se zvyšuje i podíl přijatých dotací.

Běžné výdaje tvoří zhruba 75% podíl na celkových výdajích. Vyšší kapitálové výdaje souvisí s dotacemi získanými na dané investice.

Tabulka č. 12: Vývoj příjmů a výdajů v tis. Kč v letech 2000 - 2014

	2004	2005	2006	2007	2008	2009	2010	2011	2012	2013	2014
Daňové příjmy	5836	8792	5966	6651	7453	6397	6985	6677	6963	9227	10177
Nedaňové příjmy	691	722	773	753	774	1064	557	583	744	472	648
Kapitálové příjmy	30	51	114	49	275	0	100	7	24	0	268
Přijaté dotace	3086	495	695	808	1260	2343	6557	1884	1754	1899	3973

Celkem příjmy	9643	10060	7548	8261	9762	9804	14199	9151	9485	11598	15066
Běžné výdaje	7990	5488	5856	6001	6293	7029	7996	8709	9899	9077	8834
Kapitálové výdaje	3447	312	731	1834	1458	6160	3478	308	1522	1010	3886
Výdaje celkem	11437	5800	6587	7835	7751	13189	11474	9017	11421	10087	12720
Saldo	-1794	4260	961	426	2011	-3385	2725	134	-1936	1511	2346

Tabulka č. 13: Přehled realizovaných projektů

rok	název	náklady	dotace	poskytovatel
2007	Péče o krajinu (Losky, Stráně)	34 800,-	34 800,-	JMK
2008	Péče o krajinu (Losky, Stráně)	30 600,-	30 600,-	JMK
2009	Rekonstr.kanal.ul.Čeložnická	1 070 1994,-	500 000,-	JMK
	VO ul. Kelčanská	338 893,-	152 000,-	JMK
2010	Schody ke kostelu	1 505 353,-	1 300 000,-	MF ČR
	Hřiště pro děti-před školou	328 250,-	231 000,-	Min.pro místní rozvoj
	Revitalizace Panské zahrady	649 346,-	551 852,-	SZIF
	Péče o krajinu (Losky, Stráně)	53 600,-	37 520,-	JMK
	Stavební úpravy KD-soc.zař.	474 589,-	75 000,-	JMK
	Oprava chodníků-ul.Čeložnická	104 886,-	xx	vlastní zdroje
	Oprava kanalizace-ul.Čeložnická	309 400,-	xx	vlastní zdroje
	Multifunkční hřiště	5 477 170,-	4 606 059,-	ROP NUTS 2 Jihovýchod
	Oprava dešť.kanal.a chod. - ZŠ	381 119,-	xx	vlastní zdroje
	2011	Vstupní portál	633 020,-	414 880,-
	Opr.soc.zař.a vstup do KD	331 937,-	150 000,-	JMK
2012	Vodovod Kelčanka	316 157,-	190 000,-	JMK
2013	Vodovod Moštěnka-prodloužení	185 350,-	xx	vlastní zdroje
	Vodovod za kostelem	260 560,6	xx	vlastní zdroje
	Plynovod za kostelem	34 6726,-	xx	vlastní zdroje
	Přír.spol.centrum-Panská zahr.	581 844,-	380 633,-	SZIF
	Dřevěné podium-Panská zahr.	296 538,75	249 365,-	SZIF
2014	Oprava ZŠ Kostelec	308 566,-	151 000,-	JMK
	Oprava ZŠ Kostelec	406 405,3	123 000,-	JMK
	VO U Hřiště	114 446,7	xx	vlastní zdroje
	Kanalizace za kostelem	1 062 585,-	xx	vlastní zdroje
Chladicí vitriny,vystřikovačky	107 485,-	50 000,-	JMK	
	Protipovod.opatř.-bezdr.rozhl.	1 749 926,-	157 4933,-	SFŽP, MŽP
	Protipovdňový plán	118 580,-	106 722,-	SFŽP, MŽP
2015	Kompostéry,štěpkovač	1 167 045,-	997 659,9	SFŽP, MŽP
	Zateplení OÚ	4 812 670,-	SFŽP, MŽP	
	Přeložení plynovodu Vídeňka	137 040,-	xx	vlastní zdroje
	Prodloužení vodovodu Vídeňka	335 634,37	xx	vlastní zdroje

Majetek obce tvoří převážně nemovitosti. Obec vlastní budovu kulturního domu a obecního úřadu, budovu, ve které sídlí pošta, objekt hasičské zbrojnice, ve které je umístěna i místní knihovna, autobusovou čekárnu, kabiny TJ Sokol, soc. zařízení u obecního sklepa a u hřbitova, budovy č. 50 a 72, komunikace a veřejné osvětlení, inženýrské sítě, a ostatní stavby (např. hřiště, víceúčelové hřiště, panskou zahradu včetně parketu a podia).

Obec je také vlastníkem lesních pozemků v k.ú. Buchlovice, Osvětimany, Moravany s podílem 3/119 a v k.ú. Moravany s podílem 3/238 o celkové výměře 311.649,71 m².

Tabulka č. 13: Hodnota pozemků a staveb k 31. 12. 2014

	Brutto	Korekce	Netto
Stavby	39 785 984,24	17 308 153,00	22 477 831,24
Budovy pro služby obyvatelstvu	8 537 358,20	3 476 955,00	5 060 403,20
Jiné nebytové domy a nebyt. jednotky	44 644,00	19 697,00	24 947,00
Komunikace a veřejné osvětlení	12 331 504,22	5 581 913,00	6 749 591,22
Jiné inženýrské sítě	11 536 533,07	4 982 627,00	6 553 906,07
Ostatní stavby	7 335 944,75	3 246 961,00	4 088 983,75
Pozemky	6 456 879,85		6 456 879,85
Lesní pozemky	1 180 925,48		1 180 925,48
Zahrady, pastviny, louky, rybníky	494 622,08		494 622,08
Zastavěná plocha	373 785,70		373 785,70
Ostatní pozemky	4 407 546,59		4 407 546,59

Obec v současné době nemá žádné úvěry a hospodaření je vyrovnané s mírnými přebytky rozpočtu.

7.3 Bezpečnost

Úroveň kriminality na území obce je poměrně nízká. Řešení přestupků je na základě veřejnoprávní smlouvy uzavřené s městem Kyjov předáváno jejich přestupkové komisi.

Doba dojezdnosti do obce u Hasičské záchranné služby i Policie ČR nepřekračuje 10 minut. Policie ČR ve spolupráci s místní základní školou pravidelně pořádá různé preventivní akce. K varování obyvatelstva před nebezpečím je určen místní rozhlas, který je součástí varovného informačního systému obyvatel.

V obci platí zákaz podomního prodeje a je vydána Obecně závazná vyhláška obce Kostelec č. 2/2010, o stanovení podmínek pro pořádání, průběh a ukončení veřejnosti přístupných sportovních a kulturních podniků, včetně tanečních zábav a diskoték a jiných kulturních podniků v rozsahu nezbytném k zajištění veřejného pořádku.

7.4 Vnější vztahy a vazby

Obec Kostelec je členem těchto organizací:

- Mikroregionu Moštěnka Hýsly,
- Dobrovolného svazku obcí Severovýchod Kyjov,
- Spolku pro obnovu venkova,
- Svazu měst a obcí ČR,
- Lesního družstva Osvětimany.

Každoročně je pořádáno setkávání obcí s názvem Kostelec, je navázána také přeshraniční spolupráce, např. se Slovenskem – vesnice Velký Grob.

A.2 Východiska pro návrhovou část

SWOT analýza

Silné stránky

- Sabilní růst počtu obyvatel
- Obec je cílem stěhování mladých rodin
- Dobrá dostupnost spádových měst (dojíždění za službami, vzděláním či prací)
- Řada aktivních spolků přispívajících ke společenskému životu obce
- Konání kulturních akcí pořádaných většinou místními spolky
- Dobrá spolupráce školy s rodiči a veřejností - akce pro veřejnost
- Mateřská a základní škola přímo v obci
- Aktivity ZŠ, MŠ
- Dobré podmínky pro sportovní a volnočasové aktivity
- Blízkost Kyjova
- Zajištění dopravní obslužnosti s častou frekvencí spojů
- Podpora živnostníků místními obyvateli
- Existence sítě sociálních služeb na Kyjovsku pro různé cílové skupiny
- Fungující komunitní plánování sociálních služeb Kyjovska
- Dostupnost informací o nabízených sociálních službách, např. Adresáři organizací pomáhajících občanům Kyjovska nebo na webových stránkách KPSS
- Velmi dobře fungující meziobecní spolupráce
- Dostatečné množství a dobré rozmístění zařízení odpadového hospodářství
- Projekt třídění bioodpadů
- Oddychové místo Panská zahrada
- Probíhající pozemkové úpravy
- Protipovodňový plán
- Poměrně vysoká úspěšnost v získávání nenárokových dotací
- Vyrovnaný rozpočet obce bez úvěrů a dluhů
- Dostupnost města Kyjova
- Vznik nových výborů zastupitelstva
- Silné farní společenství
- Aktivní mládež

Slabé stránky

- Nedostatečná kapacita školky
- Špatný až havarijní stav budov školských zařízení
- Chybí zázemí pro spolkovou činnost
- Neobydlené domy
- Havarijní stav hřbitovní zdi a infrastruktury hřbitova
- V obci nejsou poskytovatelé sociálních služeb
- Černé skládky v obci
- Pálení odpadů v kotlích nebo na ohništích
- Chybí celoročně fungující pohostinství s vařením jídla

- **Nedostatek materiálů pro propagaci obce**
- **Malá informovanost o VKP a jejich hodnotách**
- **Nutnost vyjíždky za službami, vzděláním či prací**
- **Nedostatek pracovních příležitostí**
- **Nevyhovující stav silnic III. třídy procházejících obcí i některých místních komunikací**
- **Nedostatek chodníků (Moravanská, Moštěnská ulice)**
- **Neexistence ČOV**
- **Neexistence opatření proti rychlosti vozidel**

Příležitosti

- **Výsadba zeleně**
- **Zklidňování dopravy a odstranění dopravních závad**
- **Využití zdrojů ze strukturálních fondů EU**
- **Propojení náves - hřiště**
- **Lepší využití stávajících budov**
- **Pořádání akcí na "spojení občanů"**
- **Vzdělávací kurzy, klub důchodců, setkávání maminek, keramický kroužek**
- **Volby do zastupitelstva obce a zapojování schopných, ochotných a zodpovědných zastupitelů do vedení obce**
- **Propagace v rámci mikroregionu**
- **Rekonstrukce, výstavba, modernizace školních budov**

Hrozby

- **Odliv obyvatelstva v souvislosti s nutností dojíždění**
- **Odliv služeb z obce**
- **Možný krach velkých společností v okolí**
- **Vznik havarijních stavů pozemních komunikací**
- **Vznik dopravních závad na kolizních křižovatkách**
- **Úrazy a nehody na nebezpečných místech křížení**
- **Odliv žáků do městských škol**
- **Odchod kvalitních pedagogů za lepšími podmínkami**
- **Nedostatečné financování soc. služeb (MPSV, JmK, apod.) a jejich optimalizace/rušení/výrazné omezení; nemožnost rozvoje stávajících zařízení a vzniku nových**
- **Demografický vývoj - stárnutí populace**
- **Nedostatek pracovních příležitostí a celkově špatná hospodářská situace v regionu**
- **Rozpad DSO Severovýchod**
- **Ukončení skládkování v horizontu 10 let**
- **Zadlužení obce**
- **Nezájem o veřejnou práci**
- **Vliv velké politiky na rozhodování v obecních orgánech**

B. NÁVRHOVÁ ČÁST

B.1 Strategická vize

Kostelec je aktivní a prosperující obec s efektivním managementem obce, s dostupnými službami a potřebnou infrastrukturou, s pestrou nabídkou trávení volného času pro místní i návštěvníky a kvalitním životním prostředím.

„Kam jdeme, co chceme“

Kostelec vytváří prostředí přející kultuře, rozvoji tradic, spolkové činnosti, turistice a životnímu prostředí. Nová cyklotrasa do blízkého Kyjova je využívána pro bezpečnou dopravu, oddech i sportovní aktivity místních obyvatel. Nová naučná stezka kolem obce, jejíž součástí je rozhledna, je využívána turisty i místními obyvateli a seznamuje návštěvníky s historií obce a významnou památkou - místním románským kostelem. V obci funguje oddělená kanalizace, led osvětlení září kolem opravených a bezpečných silnic, chodníků a přechodů. Rodiče se nebojí pouštět děti do moderní Základní školy a mateřské školy Kostelec s novou tělocvičnou, nebo do lidové školy umění. Nové kulturní akce sdružují obyvatele a lákají nové návštěvníky, kteří se mohou do obce snadno dopravit integrovanou dopravou. Realizovaná opatření v krajině umožnila její prostupnost a větší využití pro místní. Opravená hřbitovní zídka dodává tomuto pietnímu místu zaslouženou důstojnost. Obyvatelé jsou sžiti s obcí, akceptují její venkovský charakter a dodržují křesťanské tradice. Spolky navzájem spolupracují, pomáhají si a realizují aktivity na základě harmonogramu, který je součástí webových stránek obce. Obec zviditelňuje nové propagační materiály a předměty, které jsou k dispozici na obci i v okolních informačních centrech. Oživená průmyslová zóna obce umožňuje rozvoj podnikání a nové pracovní příležitosti. Obyvatelé se nemusejí v obci bát zestárnout, je o ně vždy postaráno.

B.2 Cíle, opatření a aktivity



Vysoká důležitost



Střední důležitost



Nízká důležitost

Cíl: „Příroda, krajina a životní prostředí“

Zvyšování kvality životního prostředí v obci. Dokončení pozemkových úprav s využitím krajinného plánu a realizování protierozních a protipovodňových opatření v krajině a zajištění prostupnosti krajiny.

Opatření: „Odpadové hospodářství“	Od - do	Odpovědnost	Náklady (tis. Kč)	Zdroj financování
— „Zkvalitnění prostředí pro sběr odpadu a případné dobudování sběrných míst“ Vylepšit stav míst separovaného odpadu (zpevnění ploch, případné zastřešení, umístění v zemi).	2018 - 2025	Zastupitelstvo obce	500	Vlastní + externí
— „Pořízení technického vozidla“ Pořídit multifunkční technické vozidlo pro potřeby obce.	2018 - 2020	Zastupitelstvo obce	1000	Vlastní + externí
— „Vytvoření technického zázemí pro údržbu obce“ Vytvořit prostory pro technické zázemí obce (uložení materiálu, nářadí, přístrojů, parkování dopravních prostředků, apod.), obecní-technický dvůr.	2016 - 2020	Zastupitelstvo obce	2000	Vlastní + externí
— „Posílení domácího třídění odpadů“ Posílit domácí třídění odpadu např. pořízením nádob (košů) na tříděný odpad.	2016 - 2018	Zastupitelstvo obce	1000	Vlastní + externí

<p>⬆ „Provádění údržby a monitoringu kyanidové skládky” Pravidelně sledovat prostředí kolem kyanidové skládky.</p>	2016 - 2017	Zastupitelstvo obce	100	Vlastní
Opatření: „Pozemkové úpravy a opatření v krajině”				
<p>⬆ „Dokončení pozemkových úprav” Dokončit pozemkové úpravy a tím komplexně vyřešit území, prostorově a funkčně uspořádat pozemky a zpřístupnit pozemky.</p>	2016 - 2017	Státní pozemkový úřad, zastupitelstvo obce	0	Vlastní + externí
<p>⬆ „Realizování opatření ke snížení nebezpečí způsobení škod při povodních, realizování plánu společných zařízení” Po dokončení pozemkových úprav realizovat plán společných zařízení (PSZ) dle navržených priorit prvků PSZ schválených zastupitelstvem obce Kostelec dne 30. 1. 2013, realizovat opatření ke snížení nebezpečí způsobení škod při povodních, např. vybudováním vodní nádrže nad obcí.</p>	2017 - 2025	Zastupitelstvo obce, MZ - Státní pozemkový úřad, soukromí investoři	30000	Vlastní + externí
<p>— „Upravení a zpevnění svahů” Provést úpravu svahu na ulici Vídeňská a zpevnit svahy okolo Panské zahrady a za kulturním domem, před kabinami u hřiště, Záhumenice.</p>	2020 - 2025	Zastupitelstvo obce, zájmové spolky	5000	Vlastní + externí
Opatření: „Veřejná zeleň”				
<p>⬆ „Provedení revitalizace zeleně, veřejných prostranství” Výsadba nové zeleně</p>	2016 - 2018	Zastupitelstvo obce	900	Vlastní + externí
<p>— „Racionalizování údržby zeleně” Provádět takové zásahy ve veřejné zeleni, které do budoucna zefektivní vynakládání finančních prostředků na údržbu zeleně, vytvořit pasport veřejné zeleně, zpracovat plán údržby zeleně v intravilánu obce s důrazem na retenci srážek.</p>	2016 - 2020	Zastupitelstvo obce	100	Vlastní + externí
<p>— „Realizování plánu na "zkrášlení" návsi” Upravit náves např. výsadbou zeleně.</p>	2018 - 2025	Zastupitelstvo obce	3000	Vlastní + externí

Cíl: „Infrastruktura”

Dobudování potřebné infrastruktury v obci a zvýšení úrovně technické infrastruktury, zajištění plynulosti, obslužnosti a bezpečnosti dopravy. Vytvoření potřebných prostor pro kulturu a spolkovou činnost. Zvýšení pěší dostupnosti obce (oživení stezek, chodníků).

Opatření: „Územní rozvoj”				
<p>⬆ „Pořízení změny územního plánu” Pořídit změnu č. 2 územního plánu.</p>	2016 - 2017	Zastupitelstvo obce	300	Vlastní
<p>— „Pořízení studie využití nebytových prostor a ploch v majetku obce” Pořídit studii využití nebytových prostor a ploch v majetku obce.</p>	2017 - 2020	Zastupitelstvo obce	300	Vlastní
Opatření: „Doprava”				
<p>⬆ „Propojení návsi s lokalitou U hřiště” Propojit náves s lokalitou u hřiště, např. vybudováním chodníku podél potoka.</p>	2018 - 2025	Zastupitelstvo obce	1000	Vlastní + externí
<p>⬆ „Vybudování nových chodníků”</p>	2017 - 2025	Zastupitelstvo obce	1000	Vlastní + externí

Připravit projekt a vybudovat nové chodníky tam, kde doposud chybí (např. ulice Moravanská, Moštěnská, ke kulturnímu domu).

<p>🔺 „Zbudování přechodů pro chodce“</p> <p>Zajistit přechody pro chodce na frekventovaných místech (škola, náves, u zastávek, atd.).</p>	2017 - 2025	Zastupitelstvo obce	500	Vlastní + externí
<p>🔺 „Vybudování nových a oprava stávajících místních komunikací“</p> <p>Místní komunikace v obci vykazují různé stupně opotřebení. Jednotlivé úseky jsou opravovány dle vnímané naléhavosti a aktuálních finančních možností obce. Je nutné zpracovat nový Pasport místních komunikací, realizovat plánované opravy a také nové výstavby místních komunikací na základě stavebně - technického stavu a dopravního významu dané komunikace (současné označení komunikace dle pasportu z roku 1986): Vídeňka - 4b - po dokončené kanalizaci prodloužit stávající komunikaci (odhad nákladů</p>	2016 - 2025	Zastupitelstvo obce	12000	Vlastní + externí
<p>🔺 „Vybudování odstavného parkování“</p> <p>Příprava a realizace nových odstavných ploch (např. Záhumenice, Vídeňka, Moravanská ulice, U hřiště).</p>	2018 - 2025	Zastupitelstvo obce	3000	Vlastní + externí
<p>🔺 „Vytvoření opatření pro zlepšení dopravní situace“</p> <p>Vytvořit opatření pro zlepšení dopravní situace (pořízení radarů, zrcadel, bezpečný nájezd do Kelčanské ulice, bezpečné odbočování z Kyjova na Záhumenice).</p>	2016 - 2025	Zastupitelstvo obce	500	Vlastní + externí
<p>🟢 „Vytvoření informačního navigačního systému“</p> <p>Vytvořit systém usnadňující orientaci na území obce, ujednotit označování částí obce.</p>	2017 - 2020	Zastupitelstvo obce	400	Vlastní + externí
<p>🟢 „Sjednocení umístění reklam v obci“</p> <p>Sjednotit prostor pro umístění reklam v obci.</p>	2016 - 2020	Zastupitelstvo obce	100	Vlastní
<p>🔺 „Aktualizování či nová tvorba pasportizace místních komunikací“</p> <p>Provést aktualizaci či pořídit nový pasport místních komunikací a dopravního značení.</p>	2016 - 2016	Zastupitelstvo obce	100	Vlastní + externí

Opatření: „Kanalizace, sítě“

	Od - do	Odpovědnost	Náklady (tis. Kč)	Zdroj financování
<p>🔺 „Vyhotovení projektové dokumentace na kanalizaci a její výstavba“</p> <p>Vyhotovit projektovou dokumentaci na kanalizaci a zajistit výstavbu kanalizace.</p>	2018 - 2025	Zastupitelstvo obce	60000	Vlastní + externí
<p>— „Zefektivnění a zkvalitnění veřejného osvětlení s dopadem na úsporu energií“</p> <p>Provést osvětlení návsi, kulturního domu, vybudovat osvětlení u nových chodníků, zajistit úsporné LED osvětlení, provést aktualizaci pasportu veřejného osvětlení.</p>	2017 - 2025	Zastupitelstvo obce	1000	Vlastní + externí

Opatření: „Hřbitov“

	Od - do	Odpovědnost	Náklady (tis. Kč)	Zdroj financování
<p>🔺 „Realizace úpravy hřbitova a okolí farního kostela“</p> <p>Realizovat úpravy hřbitova a okolí farního kostela, tj. opravit hřbitovní zeď, zpevněné plochy a mobiliář, provést sadové úpravy, oprava brány.</p>	2016 - 2025	Zastupitelstvo obce, farnost	5000	Vlastní + externí

Opatření: „Školství“

	Od - do	Odpovědnost	Náklady (tis. Kč)	Zdroj financování
<p>🔺 „Rozšíření kapacity mateřské školky výstavbou nové budovy mateřské školky včetně vybavení školní zahrady“</p> <p>Připravit veškeré písemné podklady pro možnou výstavbu a provést výstavbu nové budovy mateřské školy se 2 třídami, čímž dojde k rozšíření v současné době nedostačující kapacity mateřské školky, včetně úpravy a vybavení školní zahrady a s tím související zajištění přechodných prostor pro chod mateřské školky po dobu výstavby nové školky.</p>	2016 - 2025	Zastupitelstvo obce, příspěvková organizace ZŠ a MŠ Kostelec	20000	Vlastní + externí
<p>🔺 „Oprava budovy školy, rozšíření o nové učebny, technické zázemí, modernizace školy“</p> <p>Opravit stávající budovu základní školy, rozšířit ji o nové učebny, technické zázemí, výtah, apod.</p>	2016 - 2025	Zastupitelstvo obce, příspěvková organizace ZŠ a MŠ Kostelec	20000	Vlastní + externí

<p>⬆ „Vybudování nové školní kuchyně a jídelny“</p> <p>V souvislosti s výstavbou nové mateřské školy zajistit i výstavbu školní kuchyně a jídelny pro MŠ a ZŠ.</p>	2016 - 2025	Zastupitelstvo obce, příspěvková organizace ZŠ a MŠ Kostelec	10000	Vlastní + externí
<p>⬆ „Výstavba nové školní tělocvičny“</p> <p>Stávající tělocvična je prostorově nedostačující, v souvislosti s výstavbou mateřské školy a úpravou budovy školy vybudovat novou větší tělocvičnu.</p>	2016 - 2025	Zastupitelstvo obce, příspěvková organizace ZŠ a MŠ Kostelec	10000	Vlastní + externí

Opatření: „Kultura, volný čas, sport“

	Od - do	Odpovědnost	Náklady (tis. Kč)	Zdroj financování
<p>— „Vyřešení umístění místní knihovny“</p> <p>V souvislosti s plánovanou výstavbou nové mateřské školky nalézt nový prostor pro umístění místní knihovny, která by mohla sloužit také jako komunitní prostor a informační centrum</p>	2018 - 2025	Zastupitelstvo obce	3000	Vlastní + externí
<p>— „Modernizace kulturního domu“</p> <p>Provést úpravu vzduchotechniky, topení, elektrorozvodů, umístění baru, úpravu pódia.</p>	2016 - 2025	Zastupitelstvo obce	5000	Vlastní + externí
<p>⬆ „Vybavení kulturního domu“</p> <p>Vybavit kulturní dům - nové židle, stoly, vybavení kuchyňky, apod.</p>	2016 - 2025	Zastupitelstvo obce, spolupracující aktéři - jednotlivé zájmové spolky	1000	Vlastní + externí
<p>— „Vyřešení otopu obecního sklepa“</p> <p>Vyřešit otop obecního sklepa, který není v současné době vyhovující.</p>	2017 - 2025	Zastupitelstvo obce	100	Vlastní + externí
<p>— „Vytvoření prostoru pro setkávání“</p> <p>Nalézt vhodný prostor, kde by se mohli setkávat občané obce, zájmové spolky, senioři, maminky s dětmi, apod.</p>	2018 - 2025	Zastupitelstvo obce	1200	Vlastní + externí
<p>— „Vyřešení umístění požární zbrojnice“</p> <p>V souvislosti s plánovanou výstavbou nové mateřské školky nalézt nový prostor pro umístění hasičské zbrojnice.</p>	2018 - 2025	Zastupitelstvo obce	3000	Vlastní + externí
<p>⬆ „Vyřešení využití domu na návsi“</p> <p>Rozhodnout o způsobu využití domu na návsi</p>	2016 - 2016	Zastupitelstvo obce	350	Vlastní + externí
<p>✓ „Vyřešení umístění střelnice“</p> <p>Rozhodnout o vhodnosti umístění střelnice v katastru obce, pokud ano, provést zabezpečení střeleckého prostoru oplocením a vybudovat technické zázemí střelnice.</p>	2017 - 2025	Zastupitelstvo obce, zájmové spolky	200	Vlastní + externí
<p>— „Vytvoření drenážního a zavlažovacího systému na hřišti“</p> <p>Vytvořit drenážní a zavlažovací systém na hřišti, poté provést navýšení hrací plochy a její zatravnění, vybudovat studnu u hřiště.</p>	2017 - 2025	Zastupitelstvo obce, zájmové spolky	1300	Vlastní + externí
<p>— „Pořízení hasičského vozidla, hasičské výstroje a výzbroje“</p> <p>Pořídit nové hasičské vozidlo a hasičskou výstroj a výzbroj (zásahové oděvy, vysoušeče zdiva, nosítka, elektrické kalové čerpadlo, apod.)</p>	2016 - 2025	Zastupitelstvo obce, zájmové spolky	800	Vlastní + externí

Opatření: „Podnikání“

	Od - do	Odpovědnost	Náklady (tis. Kč)	Zdroj financování
<p>⬆ „Dobudování infrastruktury v průmyslové zóně“</p> <p>Dobudovat infrastrukturu v průmyslové zóně</p>	2018 - 2025	Soukromý investor	0	Externí

<ul style="list-style-type: none"> — „Úprava prostranství bývalého dvorního traktu zámku a vyřešení vlastnických vztahů“ 	2017 - 2025	Zastupitelstvo obce, soukromí investoři	500	Vlastní + externí
<p>Provést úpravu prostranství bývalého dvorního traktu zámku a dořešit vlastnické vztahy.</p>				
<ul style="list-style-type: none"> — „Spolupráce s majiteli objektů a větších ploch v obci, využití objektů“ 	2016 - 2025	Vlastníci objektů	-	Externí
<p>Ve spolupráci s majiteli objektů a větších ploch v obci hledat možnosti jejich oprav či dlouhodobého využití, např. pro výstavbu sociálních bytů, pohostinství, rozvoj cestovního ruchu, využití rybníka či zástavy k zimním sportům, apod.</p>				

Cíl: „Občanské aktivity“

Zlepšení podmínek pro činnost spolků a neziskových organizací v obci, propojování jejich aktivit a zpestření nabídky využití volného času pro místní občany.

Opatření: „Sjednocení, propojení a zpestření akcí a aktivit spolků“	Od - do	Odpovědnost	Náklady (tis. Kč)	Zdroj financování
<ul style="list-style-type: none"> ⬆ „Podporování aktivit místních spolků“ 	2016 - 2025	Zastupitelstvo obce, spolupracující aktéři - jednotlivé zájmové spolky	400	Vlastní
<p>Podporovat fungování místních spolků, obec každoročně finančně podporuje místní spolky formou dotací, informace o spolcích jsou zveřejněny na webových stránkách obce, nadále podporovat kulturní a sportovní akce spolků zaměřených na širokou veřejnost.</p>				
Opatření: „Rozšíření nabídky volnočasových aktivit“	Od - do	Odpovědnost	Náklady (tis. Kč)	Zdroj financování
<ul style="list-style-type: none"> ⬆ „Podporování rozvoje volnočasových aktivit“ 	2016 - 2025	Zastupitelstvo obce, spolupracující aktéři - jednotlivé zájmové spolky	300	Vlastní + externí
<p>Podporovat rozvoj dalších aktivit, např. keramika, taneční, vzdělávací kurzy, akademie 3. věku, práce se seniory, atd.</p>				
<ul style="list-style-type: none"> — „Zabezpečení výuky ZUŠ v obci“ 	2017 - 2025	Zastupitelstvo obce	100	Vlastní
<p>Usilovat o zřízení detašovaného pracoviště ZUŠ Kyjov v obci.</p>				

Cíl: „Cestovní ruch“

Podpora měkké turistiky v obci, dobudování zajímavých turistických cílů, vznik nových akcí a rozvoj podnikání v turistickém ruchu. Zviditelnění a propagace obce.

Opatření: „Propagace a prezentace obce a aktivit spolků dovnitř i ven“	Od - do	Odpovědnost	Náklady (tis. Kč)	Zdroj financování
<ul style="list-style-type: none"> — „Vydání knihy o historii obce“ 	2016 - 2017	Zastupitelstvo obce	200	Vlastní + externí
<p>Za účelem prezentace obce vydat knihu o historii obce.</p>				
<ul style="list-style-type: none"> ⬆ „Vydání propagačních materiálů o obci“ 	2016 - 2017	Zastupitelstvo obce	100	Vlastní + externí
<p>Za účelem rozvoje cestovního ruchu vydat propagační materiály o obci.</p>				
<ul style="list-style-type: none"> — „Posílení tradic v obci“ 	2017 - 2025	Zastupitelstvo obce, zájmové spolky	700	Vlastní + externí
<p>Posílit tradice v obci např. dovybavením krojů, nástrojů, rekvizit, vydáním kuchařky místních specialit, přímotopy, várnice, party stany, posezení v Panské zahradě, apod.</p>				
<ul style="list-style-type: none"> — „Navázání partnerství s obcemi EU“ 	2016 - 2025	Zastupitelstvo obce	100	Vlastní + externí

Navázat partnerství s obcemi EU a společně připravovat projekty s finančním nebo organizačním přínosem.

— „Zlepšení spolupráce v rámci mikroregionu, případně zvážení vstupu do jiného mikroregionu“	2016 - 2025	Zastupitelstvo obce	50	Vlastní
--	-------------	---------------------	----	---------

Připravovat projekty ve spolupráci se sousedními obcemi tam, kde to bude mít finanční nebo organizační přínos, zefektivnit spolupráci v rámci mikroregionu Moštěnka, případně zvážit vstup do jiného mikroregionu.

Opatření: „Turistické cíle v obci a krajině“

	Od - do	Odpovědnost	Náklady (tis. Kč)	Zdroj financování
— „Zatraktivnění významných krajinných prvků v obci, např. vybudováním naučných stezek, cyklotras, posílení extravilánové zeleně“	2016 - 2025	Zastupitelstvo obce	500	Vlastní + externí
Vytipovat lokality, připravit a realizovat naučné stezky s doprovodnými aktivitami (informačních tabule, lavičky).				
— „Vybudování posezení s vyhlídkou“	2018 - 2025	Zastupitelstvo obce	500	Vlastní + externí
Vybudovat posezení s vyhlídkou (Nad Starů horů) na podporu turistiky a zatraktivnění obce.				
— „Zpřístupnění kostela pro veřejnost“	2017 - 2025	Zastupitelstvo obce	100	Vlastní
Vybudovat místní turistické okruhy s tematikou propagace historických a jiných zajímavostí obce včetně zpřístupnění kostela pro veřejnost.				
— „Oprava soch a křížků v obci“	2017 - 2025	Zastupitelstvo obce, farnost, soukromí vlastníci	300	Vlastní + externí
Provádět postupné opravy soch a křížků nacházejících se na území obce.				
✔ „Ozvláštnění veřejných prostranství“	2017 - 2025	Zastupitelstvo obce	100	Vlastní
Zatraktivnit veřejná prostranství instalací např. instalací soch, obrazů, fasádami, atd.				
— „Propagování a rozšíření využití obecního sklepa“	2017 - 2025	Zastupitelstvo obce	100	Vlastní
Propagovat a rozšiřovat stávající možnosti využití obecního sklepa, zavést elektronickou rezervaci obecního sklepa a kulturního domu.				

B.3 Podpora realizace programu

Pro úspěšnou implementaci zpracovaného programu rozvoje obce je zapotřebí ujasnit si, jakým způsobem bude probíhat samotná realizace navrhovaných záměrů. V rámci úspěšného dosažení všech zamýšlených cílů je nutné zapojit všechny aktéry rozvoje obce (soukromý sektor, neziskový sektor, veřejnost atp.).

Monitorování průběhu realizace programu rozvoje obce

Naplňování Programu rozvoje obce bude sledovat starostka obce. Zejména bude iniciovat realizaci opatření a aktivit, vyhledávat možné zdroje financování aktivit, projednávat a navrhopvat změny a aktualizace PRO.

Monitoring, tedy sledování průběžného naplňování PRO, bude provádět zastupitelstvo obce každoročně v době tvorby rozpočtu na další rok. V posledním roce bude navíc vypracováno komplexní zhodnocení programu rozvoje obce, které bude základním zdrojem informací pro návazný strategický rozvojový dokument.

Aktualizace programu rozvoje obce

Program rozvoje obce bude průběžně revidován, případně aktualizován v návaznosti na průběh realizace jeho dílčích částí. Podnětem k aktualizaci programu může být závažná změna vnějších podmínek, naplnění jeho části či potřeba stanovení nových cílů. Podnětem k aktualizaci nemá být změna politické reprezentace obce.

Změny programu rozvoje obce budou prováděny přímo do dokumentu. Výsledkem bude dokument s označením data, ke kterému se vztahuje. Dokument bude v úvodu obsahovat seznam revizí. Aktualizace programu rozvoje obce a jeho změny budou schváleny zastupitelstvem obce. Aktuální verze dokumentu bude zveřejněna na internetových stránkách obce.

Aktualizace celého dokumentu proběhne nejpozději v roce 2025 formou zpracování návazného dokumentu.

Financování realizace programu rozvoje obce

Základním zdrojem financování rozvojových aktivit je obecní rozpočet. U řady aktivit se předpokládá také možnost spolufinancování z veřejných rozpočtů (kraje, ČR, fondy EU), případně ze soukromého sektoru.

Předpokládané zdroje financování jsou popsány u jednotlivých aktivit. V průběhu naplňování PRO bude docházet k zpřesňování informací o možnostech finančních zdrojů podle aktuálních informací o dotačních zdrojích apod. Do tvorby návrhu rozpočtu obce na další rok budou vždy zapracovány i předpokládané náklady na realizaci aktivit z PRO, které jsou naplánovány na daný rok.

Program rozvoje obce je základním podkladem pro tvorbu finančního plánu, finančního výhledu, ale i rozpočtu obce na následující rok.