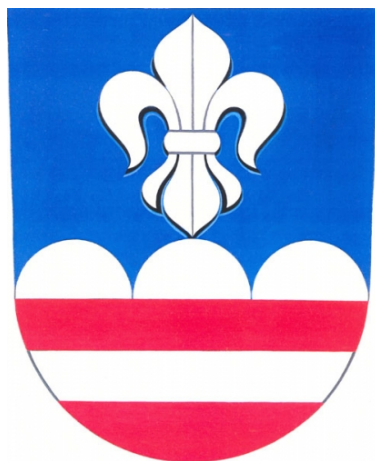




MINISTERSTVO  
PRO MÍSTNÍ  
ROZVOJ ČR

OBCEPRO  
PROGRAM ROZVOJE OBCE

# PROGRAM ROZVOJE OBCE CHVALČOV



NA OBDOBÍ LET  
**2015 - 2020**

19.11.2015

# Úvod

---

**Základním plánovacím dokumentem obce, zakotveným v zákoně č. 128/2000 Sb., o obcích, je program rozvoje obce (PRO).**

Vzhledem k tomu, že PRO vychází ze základních strategických a koncepčních dokumentů a plánů obce, lze jej považovat za hlavní nástroj pro efektivní řízení rozvoje obce.

Do procesu tvorby PRO měla politická reprezentace obce snahu zapojit co nejvíce občanů z řad podnikatelů, zájmových organizací a dalších subjektů působících v obci, kteří tak měli možnost formulovat jasné představy o budoucnosti obce spolu s aktivitami vedoucími k naplnění avizovaných představ.

Na realizaci a tvorbě PRO se podílel realizační tým ve složení: Ing. Kateřina Buzková a Ing. Lucie Zlámalová v čele se starostou obce Chvalčov Ing. Antonínem Stodůlkou.

Důležitým orgánem v procesu tvorby sehrála participační skupina, jejímž cílem bylo korigovat časový vývoj tvorby PRO, projednávat, připomínkovat a hledat konkrétní možnosti k řešení jednotlivých prioritních okruhů a jejich stanovisek.

Členy participační skupiny jsou: Ing. Jiří Spiegl, Ing. Jan Chlápek, Anna Adámková, Dis., Ing. Pavla Milerová, Jiřina Hurtová, Ing. Tomáš Svačina, PhDr. Michal Zicháček, Jan Kürfurst, Mgr. Eva Bubílková, Josef Pavelec.

Program rozvoje obce Chvalčov byl zpracován na období 2015 - 2020.

Zastupitelstvo obce schválilo znění dokumentu na zastupitelstvu obce Chvalčov dne 19.11.2015

Dlouhodobý pohled na rozvoj obce je formulován ve strategické vizi pro období 10 let.

# A. ANALYTICKÁ ČÁST

---

## A.1 Charakteristika obce

### 1. Území

**Chvalčov** je obec ležící ve Zlínském kraji a spadá pod SO ORP Bystřice pod Hostýnem. Obec má k 1. 1. 2015 1689 obyvatel a katastrální území obce má rozlohu 2296 ha.

Chvalčov leží východně od města Bystřice pod Hostýnem, v jeho těsné blízkosti (obě sídla jsou od sebe oddělena prakticky jen železničním náspem). Současná obec vznikla v roce 1951 sloučením obcí *Chvalčov* a *Chvalčova Lhota* pod společným názvem Chvalčov. Později se sloučená obec stala místní částí města Bystřice pod Hostýnem, ale ihned v roce 1990 využili občané Chvalčova příležitosti a osamostatnili se.

Z hlediska typologického určení je Chvalčov venkovským sídlem.

Území obce Chvalčova má z hlediska Zlínského kraje významnou tranzitní polohu na hranicích Zlínska a Vsetínska. Ekonomicky ovlivňuje toto území i Přerovský region.

Obec má na Bystřici pod Hostýnem urbanisticky i infrastrukturně přímou vazbu. Je s ní spojena vyšší nabídka pracovních příležitostí i vyšší občanská vybavenost.“.

Silná vazba s Bystřicí p/H. i dobré komunikační napojení je příčinou vyjíždky za prací mimo obec.

Na území obce je několik přírodních rezervací, značené turistické trasy, rekreační střediska a v zimě možnost využití lyžařských areálů, včetně lyžařských vleků. Celková rozloha obce je 2 296 ha, z čehož je cca 1 700 ha lesů. Na území obce je Základní škola, Mateřská škola, SOS dětská vesnička, Domov pro osoby se zdravotním postižením.

Orná půda zaujímá 7,95% plochy, lesy tvoří 75,33% plochy.

Vzdálenost do spádových sídel:

Bystřice pod Hostýnem – 3 km

Holešov – 14 km

Kroměříž – 32 km

Zlín – 32 km

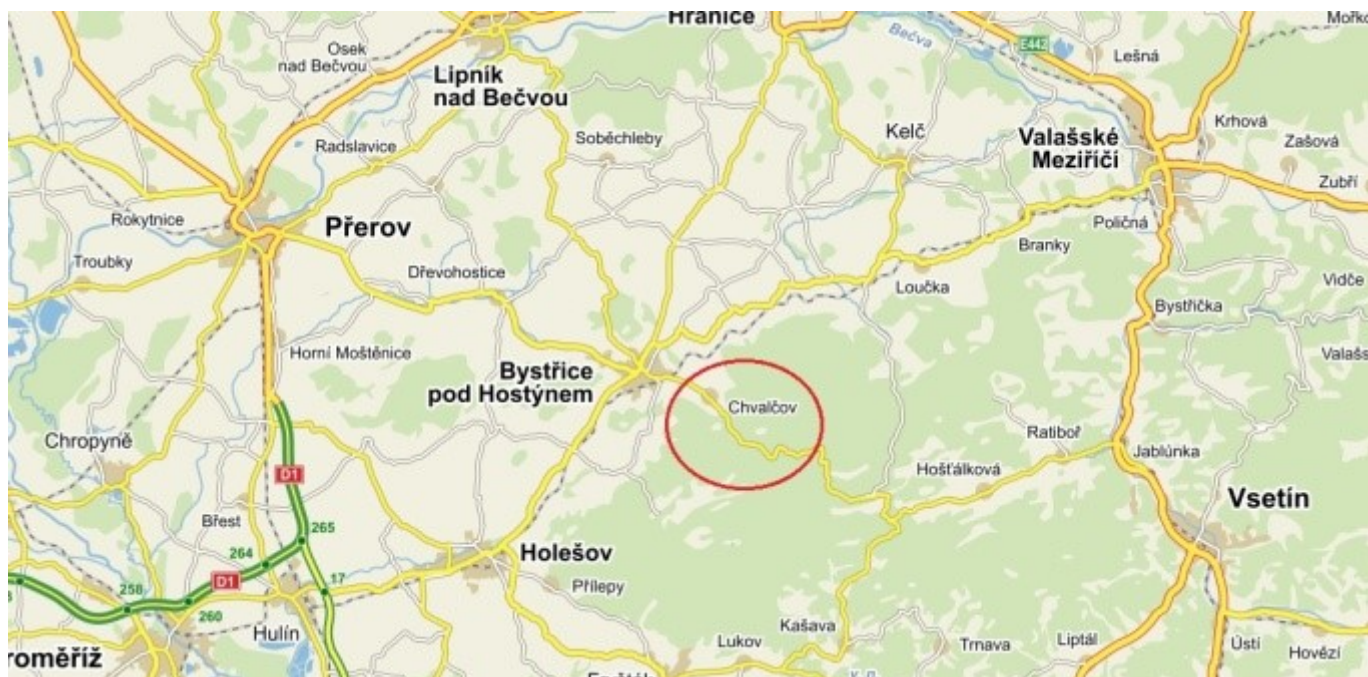
Přerov – 23 km

Valašské Meziříčí – 36 km

Vsetín – 30 km

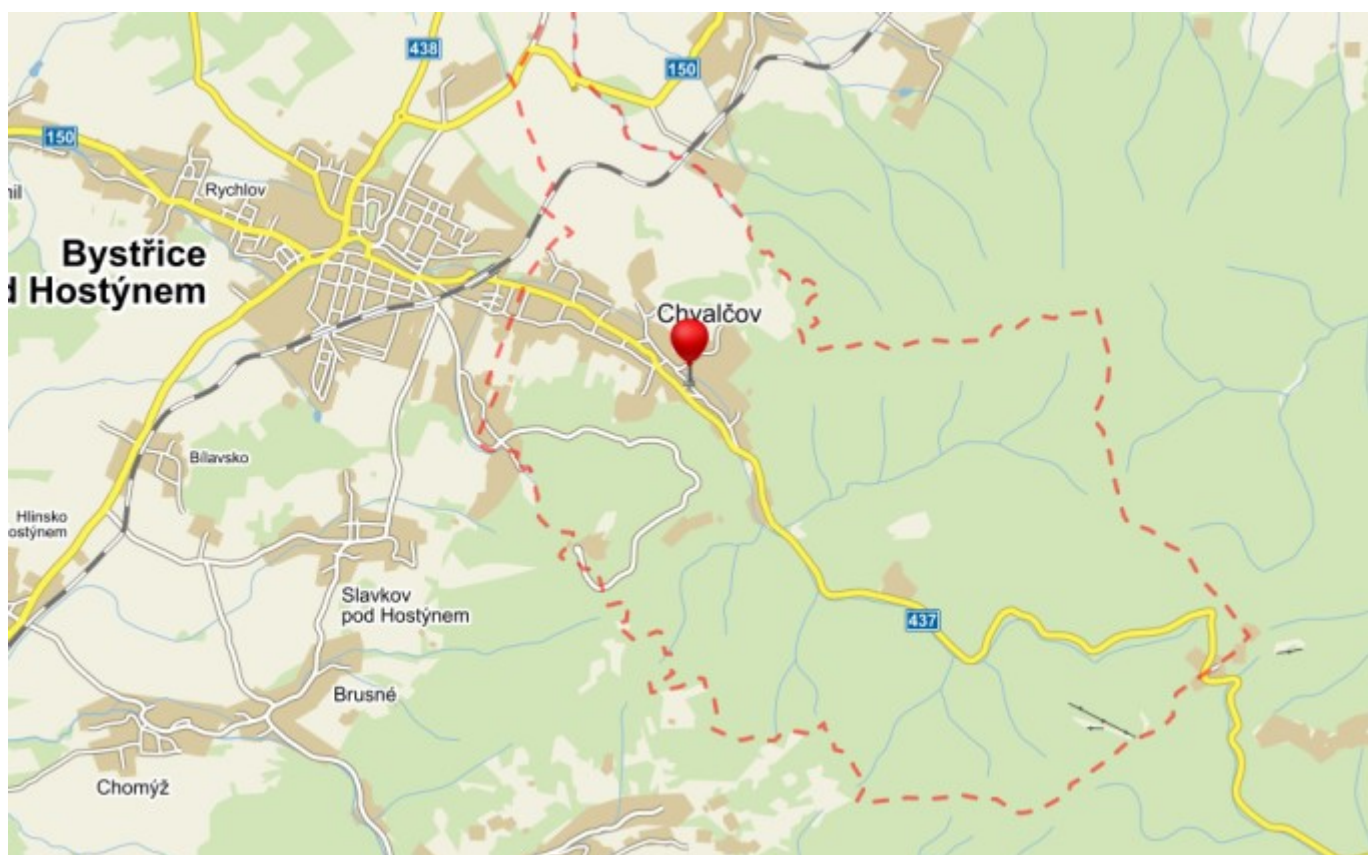
Hranice na Moravě – 23 km

## Mapa 1: Lokalizace obce Chvalčov



Zdroj: [www.mapy.cz](http://www.mapy.cz)

## Mapa 2: Katastrální území Chvalčov



Zdroj: [www.mapy.cz](http://www.mapy.cz)

## Vodní toky na území obce

Katastrálním územím Chvalčov protéká řeka Bystřička a další bezejmenné toky.

## Významné přírodní útvary

- Přírodní rezervace: *Obřany, Smrdutá*
- Přírodní památky: *Pod Kozincem, Na Jančích, Bludný, Chvalčov*

### *VKP U jezírka*

Lokalita s výskytem silně ohrožených druhů obojživelníků, a ohrožených druhů rostlin.

### *VKP Mokřad nad OÚ ve Chvalčově*

Lokalita s výskytem kriticky a silně ohrožených obojživelníků, ohrožených druhů plazů a ohrožených druhů rostlin.

### *VKP Příčky u Kozince*

Výjimečně zachovaná společenstva karpatských luk. Výskyt silně ohrožených a ohrožených druhů rostlin.

### *VKP Německý lom*

Jedinečná lokalita pro rozmnožování ohrožených druhů obojživelníků.

### *VKP Lom Hradištěk*

Významná lokalita výskytu ohrožených druhů rostlin a silně ohrožených druhů živočichů.

### *VKP Hostýnská nádržka*

Biotop s výskytem silně ohrožených druhů obojživelníků. Nádrž je v širším okolí jedinou vhodnou lokalitou pro rozmnožování obojživelníků.

### *VKP Mokřad pod Příčkama*

Lokalita je biotopem zvláště chráněného druhu rostliny a dalších význačnějších druhů rostlin tvořících mokřadní společenstvo.

### *VKP Horní Janče*

Lokalita je esteticky hodnotnou částí krajiny centrální části Hostýnských vrchů spoluvytvářející její typický vzhled. Výskyt ohrožených druhů rostlin. Místo rozhledu na okolní vrchy.

## Historie

První zmínky o existenci obce se objevují v roce 1369. K tomuto roku se váže následující zápis v zemských deskách brněnských: Heralt z Bučovic získává od Bočka z Kunštátu osadu Lhotka, ležící mezi Bystřicí a Chvalčovem. Posléze v latinském zápisu r. 1447 čteme „Chwaliczow“ a „Lhotka“ a tak se to opakuje i v 16. století a také později. Teprve od 17. století se začíná objevovat také pojmenování Chvalčov tak, jak je dnes obvyklé.

Historie obce je spojena s Obřanským hradem a bystřickým panstvím. Spolu s ním prodělala všechny vzestupy i pády, zažila změny majitelů a pánů.

V roce 1555 získal Chvalčov v rámci bystřického panství Přemek z Víckova. Po jeho smrti se stal majitelem panství Vilém z Víckova, následovala jeho sestra Bohunka, která jej v roce 1613 vložila do rukou svého manžela Václava Bítovského z Bítova. Václav Bítovský se aktivně zapojil do stavovského povstání, a tak musel uprchnout do ciziny a jeho majetek byl konfiskován. Panství získal hrabě Jan Rottal, který byl horlivým katolíkem a svou víru prosazoval i na získaném panství.

Doba třicetileté války poznamenala Bystřicko a okolí hrůzným způsobem. Kraj byl vypleněn lisovčíky, nechvalně proslulými polskými žoldnéři. Po bitvě na Bílé Hoře procházela krajem císařská vojska, která vystřídali odbojní Valaši. Vypalování a drancování nemělo konce, následky byly děsivé-zničená města, vypálené vesnice. Obyvatelé se ukrývali v lesích, kde mnozí zemřeli hladem a zimou.

V roce 1674 byl sepsán v každé vsi a městě na panství hraběte Jana Rottala soupis usedlostí. Chvalčova Lhota a Chvalčov jsou uvedeny společně, celkově 35 gruntů, z toho 31 osedlých a 4 pusté. Tehdejší občané Chvalčova byli vedeni především jako poddaní, roboty byla běžná věc. Povinná byla například tzv. pěší roboty, kdy chodili poddaní pěšky pracovat na panskou chmelnici v Prusinovicích.

V 19. století dochází k významnému kulturnímu a ekonomickému rozmachu celého regionu. Následují velké společenské a historické změny, 20. století poznamenalo historii obce hrůzami obou světových válek. Následující období socialismu vyvolalo mnoho nadějí a přineslo jak rozvoj, tak úpadek.

V polovině sedmdesátých let, v době tzv. centralizace, se stal Chvalčov místní částí Bystřice p. H. přes velký nesouhlas občanů. Z obce se stala příměstská část a její zvelebování byl bystřický okrajový problém. Chvalčov upadal, měnily se stavební záměry, zastavovaly se obecní pozemky, na nichž byly plánovány obchody, tělocvična, dětská hřiště, parkoviště a park. Z prosperující obce se stalo neudržované předměstí Bystřice, život občanů zjednotvářel a vedl k lhostejnosti a pasivitě.

V roce 1989 vzniklo z podnětu hasičů, na konci roku Občanské fórum (17. 12. 1989). Z prvních dvou schůzí OF vzešel návrh na osamostatnění Chvalčova. Před koncem roku se každý plnoletý občan naší obce podepsal na arch a tak vyjádřil svůj názor na "odtržení" Chvalčova. Proti bylo jen 6 občanů a 28 občanů se nevyjádřilo. Pověření členové OF začali jednat a 26. února 1990 byla obec opět samostatná. To byl první úspěch OF. Dne 6. 3. 1990 byl zvolen prozatímní Národní výbor. Fungoval až do řádných listopadových voleb. 1. 4. 1990 byl otevřen úřad MNV pro občany a stanoveny úřední hodiny. Předsedou MNV byl p. Jaroslav Janováč, místopředsedou p. Jindřich Klíma a tajemník p. Zdeněk Sedlář. Rada MNV měla 11 členů a fungovalo 7 různých komisí. Život v obci se poměrně rychle normalizoval, funkcionáři se rychle učili. Od listopadových voleb v roce 1990 se místo názvu MNV používá název Obecní úřad nebo radnice. Starostou se stal Zdeněk Sedlář, v obci začalo pracovat obecní zastupitelstvo. Současným starostou je Ing. Antonín Stodůlka.

## 2. Obyvatelstvo

**Tab. 1: Obyvatelstvo v obci Chvalčov**

<b>Popis</b>	<b>2009</b>	<b>2010</b>	<b>2011</b>	<b>2012</b>	<b>2013</b>	<b>2014</b>
<b>Počet obyvatel</b>	1640	1669	1629	1626	1638	1659
<b>Počet obyvatel ve věku 0 - 14 let</b>	207	202	196	201	211	213
<b>Počet obyvatel ve věku 15 - 59 muži</b>	511	520	507	490	483	494
<b>Počet obyvatel ve věku 15 - 59 ženy</b>	529	533	496	494	492	491
<b>Počet obyvatel ve věku 60 - 64 muži</b>	50	52	61	63	64	59
<b>Počet obyvatel ve věku 60 -64 ženy</b>	78	89	85	73	73	72
<b>Počet obyvatel nad 65 let</b>	265	273	284	305	315	330
<b>Živě narození celkem</b>	9	10	9	7	19	18
<b>Zemřelí celkem</b>	13	16	17	22	14	13
<b>Vystěhovalí celkem</b>	31	26	35	29	34	30
<b>Přistěhovalí celkem</b>	31	61	25	41	41	46

*Zdroj: ČSÚ*

Tabulka č. 1 předkládá ucelený pohled na počet a strukturu obyvatel v obci Chvalčov v letech 2009 – 2014. Vývoj počtu obyvatel v monitorovaném období dosáhl svého maxima v roce 2010. Následující dva roky byly ve znamení hlubšího propadu počtu obyvatel od roku 2013 je tendence křivky opět nárůstová.

Dále je z tabulky patrné, že největší zastoupení věkových skupin představují ženy ve věku od 15 do 59 let, v těsném závěsu jsou pak v téže věkové kategorii muži. Naopak nejmenší zastoupení ve věkové struktuře obyvatelstva mají muži ve věku od 60 do 64 let.

V roce 2014 představovala věková struktura obyvatelstva ve věku 15 – 64 let 67,3% obyvatelstva. Necelých 20% zastupovali obyvatelé ve věku 65 a více let a zbytek struktury v podílu 12,8% zahrnují obyvatelé ve věku 0 – 14 let. Grafické znázornění zaznamenává graf č. 1.

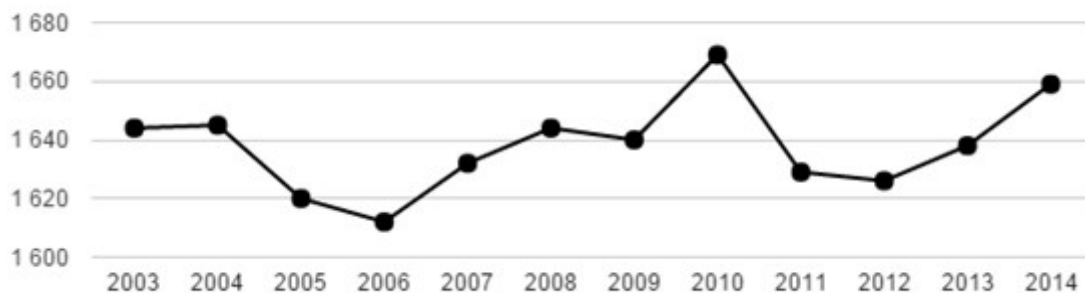
V rámci populačního vývoje převahoval do roku 2012 přirozený úbytek obyvatel nad přirozeným přírůstkem obyvatelstva. Dlouhodobý rozdíl představoval – 8,25 obyvatele.

Od roku 2013 je situace opačná.

Migrační saldo je přívětivým ukazatelem, neboť v analyzovaném období zaznamenává situaci, kdy počet přistěhovalých obyvatel byl větší nežli počet vystěhovalých obyvatel. Vyjímkou byl pouze rok 2011, kdy mělo převahu (o celých 10 obyvatel) vystěhovalé obyvatelstvo. Dlouhodobý průměrný rozdíl představuje +10 obyvatel.

Demografický vývoj je stagnující. Rizikovým faktorem je průměrný věk obyvatel Chvalčova: 43 let.

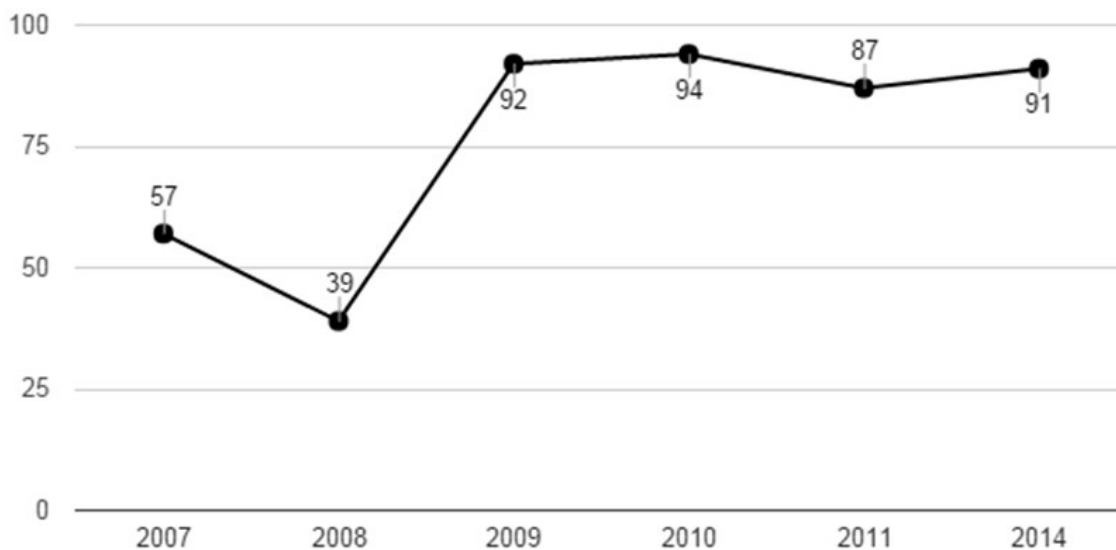
**Graf 1: Vývoj počtu obyvatel obce Chvalčov v letech 2003 - 2014**



Zdroj: ČSÚ

Graf č. 1 znázorňuje pomocí vývojové křivky počet obyvatel od roku 2003 do roku 2014. Je patrné, že počet obyvatel je proměnlivý. Nejmenší počet obyvatel v monitorovaném období byl zaznamenán v roce 2006. Následující roky představovaly prudký vzestup počtu obyvatel, který dosáhl svého maxima v roce 2010.

**Graf 2: Dlouhodobý vývoj počtu obyvatel obce Chvalčov od roku 1910**

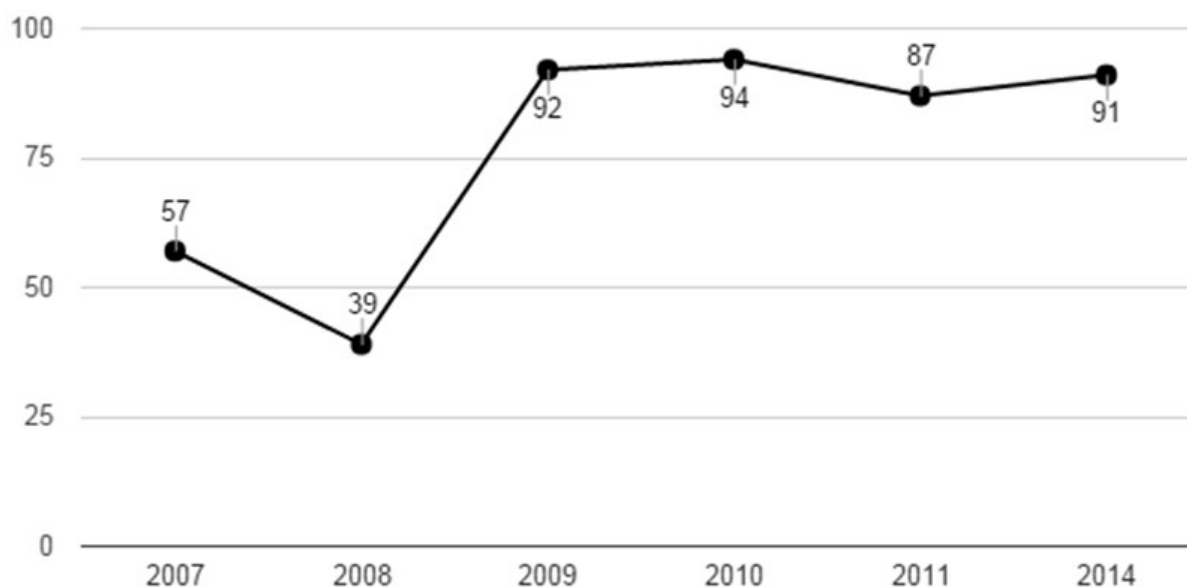


Zdroj: ČSÚ

Graf č. 2 zaznamenává vývoj počtu obyvatelstva v obci Chvalčov po dekádách od počátku 20. století do počátku 21. století. Počátek 20. století byl co do počtu obyvatel charakterizován nižším podprůměrem. Navýšení počtu obyvatel nastalo v poválečném období a až na mírné výkyvy pokračovalo s tendencí nárůstu počtu obyvatel do 90. let 20. století, kdy křivka dosáhla historického maxima. V následujících dekádách, směřujících až do současnosti je zřejmý mírný pokles obyvatelstva.



**Graf 3: Věková struktura obyvatel obce Chvalčov v roce 2014**



Zdroj: ČSÚ

**Graf 4: Vzdělanostní struktura obyvatel obce Chvalčov (SDLB r 2011)**



Zdroj: ČSÚ

Graf č. 4 CV poukazuje na vzdělanostní strukturu obyvatel obce Chvalčov z roku 2011, kdy probíhalo celorepublikové statistické měření – Sčítání lidu, domů a bytů. Nejvyšší ukončené vzdělání vyplňovaly pouze osoby ve věku 15 a více let podle nejvyššího ukončeného vzdělání. Z dostupných materiálů jsou známi údaje, kdy se ke struktuře bez vzdělání se přihlásilo 58 obyvatel. Počet obyvatel se základním vzděláváním uvedlo 257 obyvatel. Středoškolské vzdělání bez maturity uvedlo 507 obyvatel, středoškolské vzdělání ukončené maturitní zkouškou absolvovalo dle datové základny 348 obyvatel a 158 obyvatel dosáhlo stupně vysokoškolského vzdělání. Dále bylo evidováno 47 obyvatel, kteří neuvedli vzdělání.

**Tab. 2: Změna počtu obyvatel a věkové poměry v obci Chvalčov**

	Počet obyvatel v roce 2014	Změna počtu obyvatel (2001 - 2011)	0 - 14 let (%)	65 a více let (%)	Index stáří*	Změna podílu obyvatel 0 - 14 let (2003 - 2013)	Změna podílu obyvatel 65 + let (2003 - 2013)
<b>Chvalčov</b>	1659	100,43	12,84	19,89	154,93	109,44	63,61
<b>SO ORP BpH</b>	15 629	103,94	13,63	18,29	141,07	111,60	76,49
<b>Okres KM</b>	106 776	102,06	14,34	18,46	128,72	105,26	76,92
<b>Zlínský kraj</b>	585 261	102,60	14,52	18,33	126,26	105,75	77,04
<b>ČR</b>	10 538 275	98,02	15,19	17,84	117,45	100,26	78,10

Zdroj: ČSÚ

\*Index stáří je využíván pro srovnání věkové struktury a stárnutí populace. Lze jej definovat jako poměr počtu starých osob (65+) a dětí (0 - 14) v obyvatelstvu.

Tabulka č. 2 předkládá tzv.: benchmarking - tedy možnost srovnání datové základny v rámci počtu obyvatel a věkových poměrů mezi obcí Chvalčov, SO ORP Bystřice pod Hostýnem, okresem Kroměříž, Zlínským krajem a Českou republikou. Ze statistických výstupů je zřejmé, že obec Chvalčov se v definovaných oblastech drží průměru a hodnoty jsou s ostatními územními celky srovnatelné.

**Tab. 3: Pohyb obyvatel v obci Chvalčov v roce 2014**

	Absolutně	Na 1000 obyvatel (‰)
<b>Živě narození celkem</b>	18	11
<b>Zemřelí celkem</b>	13	11
<b>Přirozený přírůstek</b>	5	3
<b>Vystěhovalí celkem</b>	30	18
<b>Přistěhovalí celkem</b>	46	28
<b>Migrační saldo</b>	16	10
<b>Meziroční změna počtu obyvatel</b>	21	13

Zdroj: ČSÚ

Tabulka č. 3 zaznamenává statistický pohyb obyvatel vyjádřený přirozeným přírůstkem a migračním saldem v absolutních hodnotách a hodnotách převedených 1000 obyvatel středního stavu.

Přirozený přírůstek v roce 2014 byl 5 obyvatel a migrační saldo představovalo 16 obyvatel. Obě hodnoty do budoucna představují pozitivní ukazatele pro vývoj počtu obyvatel v obci Chvalčov.

**Tab. 4: Pohyb obyvatel v obci Chvalčov v r. 2014 (v ‰)**

	Míra porodnosti	Míra úmrtnosti	Přirozený přírůstek v přepočtu na 1000 ob.	Míra imigrace	Míra emigrace	Saldo migrace	Meziroční změna počtu obyvatel
Chvalčov	11	11	3	28	18	10	13
SO ORP BpH	9	9	0				
Okres KM	9	9	-1	17	20	-3	-3
Zlínský kraj	10	10	-1	22	23	-1	-2
ČR	10	10	0	27	25	2	2

Zdroj: ČSÚ

Tabulka č. 4 mapuje pohyb obyvatel v obci Chvalčov v roce 2014 a zároveň předkládá srovnání s jinými územními celky – SO ORP BpH, okres Kroměříž, Zlínský kraj a Česká republika.

Ze statistických výstupů je zřejmé, že obec Chvalčov se v definovaných oblastech přirozeného přírůstu počtu obyvatel drží lehkého nadprůměru hodnot. Natalita, míra porodnosti udává, že v roce 2014 se narodilo 18 živě narozených dětí na 1000 obyvatel středního stavu (11 ‰). Mortalita, neboli míra úmrtnosti udává, že ve sledovaném kalendářním roce zemřelo 13 obyvatel připadajících na 1000 obyvatel středního stavu (11 ‰).

Migrační saldo představuje rozdíl počtu přistěhovalých a vystěhovalých obyvatel. Výsledek nám za sledované období udává rozdíl +16 obyvatel na 1000 obyvatel (10 ‰). V oblasti migračního salda a meziroční změny počtu obyvatel si obec drží oproti ostatním územním celkům velmi pozitivní plusové hodnoty.

**Tab. 5: Obyvatelstvo dle národnosti (dle SDLB v r. 2001 a 2011)**

	Počet obyvatel dle SDLB	Národnost (absolutní hodnota)									Neuvedeno
		česká	moravská	slezská	Slovenská	Polská	Německá	romská	ukrajinská	vietnamská	
<b>2001</b>	1644	1376	107	0	14	2	0	0	1	0	144
<b>2011</b>	1637	833	246	0	8	0	0	0	0	3	474

Zdroj: ČSÚ

Tabulka uvádí srovnání hodnot ze statistického šetření sčítání domů, lidu a bytů, která probíhala v letech 2001 a 2011. Národnost vyplnil každý respondent na základě svého vlastního rozhodnutí.

**Tab. 6: Obyvatelstvo podle pohlaví a rodinného stavu (dle SDLB v r. 2001 a 2011)**

	muži				ženy					
	svobodní	ženatí	rozvedení	ovdovělí	celkem	svobodní	ženatí	rozvedení	ovdovělí	celkem
<b>2001</b>	324	374	40	17	755	375	378	36	97	889
<b>2011</b>	346	365	60	22	794	329	365	56	93	843

Zdroj: ČSÚ

Tabulka uvádí srovnání hodnot ze statistického šetření sčítání domů, lidu a bytů, která probíhala v letech 2001 a 2011. Monitoruje stav - *de iure*, tedy právní manželský stav každého jednotlivce.

## **Spolková, osvětová a informační činnost**

V obci Chvalčov existuje množství zájmových spolků a sdružení, které se podílejí na utváření a udržitelnosti kulturně - společenského, sportovního a zájmového života v obci.

### **Sbor dobrovolných hasičů**

Sbor dobrovolných hasičů Chvalčov je občanské sdružení, působící na úseku požární ochrany. Mimo své hlavní poslání, kterým je zásahová činnost, údržba zásahové techniky a zázemí zbrojnice, školení členů jednotky a účast na soutěžích se členové místního sboru podílejí také na organizaci tradičních kulturně společenských akcí, zejména pak Pálení čarodějnic, Chvalčovské hody nebo Mikulášská jízda. Nově také vedou kroužek pro malé hasiče.

Součástí SDH je "Jednotka sboru dobrovolných hasičů", jejímž zřizovatelem je podle zákona obec/ město, ve kterém JSDH působí. Dle velikosti obce (počtu obyvatel, podniků s nebezpečnými technologiemi, atd.) je naše JSDH Chvalčov zařazena do kategorie jednotky požární ochrany - JPO III.

Členové jednotky působí v jednotce dobrovolně, při svém dalším „civilním“ zaměstnání a v případě vyhlášení poplachu (v naší obci sirénou, a SMS zprávou na mobilní telefon každého člena) se členové jednotky musí neprodleně dostavit do hasičské zbrojnice. Jednotka musí vyjet dle zákona k události do 20 minut od vyhlášení poplachu. V jednotce působí 18 členů, což je plný početní stav daný zákonem. Jednotka je především předurčena pro obec Chvalčov "Hasební obvod".

Zdroj: <http://hasicichvalcov.jex.cz/>

### **Rescue team**

Základním posláním tohoto sdružení je poskytovat záchranu, pomoc a odvrátit nebezpečí lidem nacházejícím se v mimořádných situacích v přírodním prostředí regionu Hostýnských vrchů, dále spolupracovat se složkami IZS a vytvářet příznivé podmínky k prevenci a osvětě pohybu a pohybu v Hostýnských vrších. Rescue team má sídlo v Bystřici pod Hostýnem, avšak základnu mají na Chvalčově - Tesáku.

Oficiální webové stránky: <http://www.rescue-team.cz/>

### **Zahradkáři Chvalčov**

Základní organizace Českého zahrádkářského svazu byla založena v roce 1967. Současně má 35 členů z toho 5 čestných. Od roku 1979 vlastní usedlost nazvanou Chalupa zahrádkářů, kterou souzstavně zvelebují. Vytvořili zde zázemí pro kulturní a společenský život a vybudovali moštovnu a povidlárnu, které

provozují jako službu občanům. Spolek je po všech stránkách aktivní, mimo uvedených aktivit se věnuje i vzdělávací a osvětové činnosti, pracuje s mládeží, pořádá výstavy výpěstků i drobného hospodářského zvířectva, různé další odborné instruktáře často spojené s kulturní a společenskou nadstavbou. Úspěšně dokáže čerpat dotace na zvelebení domu i jeho vybavení.

### **Klub křesťanských žen**

Spolek byl založen v roce 1991. Dnes má tato složka 29 členů, jedná se o ženy, převážně aktivní seniorky. V minulosti byl Klub křesťanských žen velmi aktivním článkem pro pořádání kulturně společenských událostí v obci (Perníkové odpoledne, Svátek matek, aj). Dále se členky zasloužily o soudržnost a udržování přátelských kontaktů s německými křesťanskými ženami v bavorském městě Zusmarshausen. Každoročně pořádaly zájezd do Bavorska nebo naopak hostily zusmarshausenské ženy, které přijely do naší obce.

### **Myslivecká jednota Kozinec**

Existuje v rámci MS Mrlínek, 9 členů, vykonává právo myslivosti v uznané honitbě, pořádá myslivecký ples.

### **Klub rodičů ZŠ Chvalčov, zapsaný spolekškoly**

Vznikl jako občanské sdružení v roce 1998. V současné době má 80 členů. Hlavní náplní jeho činnosti je: materiální podpora výchovně vzdělávacího procesu základní a mateřské školy ve Chvalčově, pořádání společenských, kulturních a sportovních akcí pro žáky a rodiče školy a také pro ostatní chvalčovskou veřejnost. Zastřešuje činnost zájmových aktivit. Věnuje se také třídění odpadu. Klub rodičů je dobrovolným sdružením rodičů, zákonných zástupců dětí a občanů, kteří se zajímají o výchovu dětí a mládeže a také o práci školy. Organizuje společně se školou řadu akcí pro občany obce jako například noční přechod hostýnek, chvalčovské dýňování, adalší.

### **Českomoravské sdružení pro ochranu přírody z.s. (ČSPOP)**

ČSPOP vzniklo v roce 1996. Zabývá se specializovanou i vědeckou činností v ochraně přírody a krajiny (mapování krajiny, zjišťování stavu a vývoje biologické rozmanitosti a krajiny, inventarizace ohrožených druhů, speciální studie atd.). Zajišťuje a hodnotí také péči o některá území ochrany přírody. Webové stránky: [www.cspop.cz](http://www.cspop.cz)

### **TJ Chvalčov**

TJ Sokol Chvalčov byla založena 2. 12. 1952. Během své historie zde bylo založeno několik oddílů (r. 1953 – odd. kopané, r. 1958 – 61 odd. odbíjené, r. 1958 -60 odd. stolního tenisu, r. 1954 odd. ZRTV, r. 1960 odd. lyžování). V roce 1990 došlo ke změně názvu na TJ Chvalčova dnes TJ Chvalčov disponuje třemi oddíly: kopanou, lyžováním a oddílempportů pro všechny.

TJ Chvalčov svou činností vytváří vhodné podmínky pro sportovní vyžití obyvatel Chvalčova, zejména pak mládeže. Všechny sportovní celky TJ Chvalčov mají možnost využívat v areálu ZŠ Chvalčov pro svou činnost novou tělocvičnu a blízké hřiště s umělým povrchem. TJ Chvalčov oddíl lyžování provozuje pro širokou veřejnost ski areál na Tesáku a vede sportovní oddíl lyžování pro mladé lyžaře. Každý rok pořádá LO TJ Chvalčov pro děti lyžařskou školu, která je zakončena závodem a karnevalem v maskách. Fotbalový oddíl kromě družstva mužů vede několik mládežnických celků a vytváří podmínky pro sportovní vyžití mládeže po celý rok. Oddíl sportů pro všechny rekreačně provozuje tenisový kurt na fotbalovém hřišti na Chvalčově. FO TJ Chvalčov pořádá pravidelně na fotbalovém hřišti dětský den a letní zábavy.

Zdroj: <http://www.tjchvalcov.com/>

## Kulturní komise

Kulturní komise pracuje pod záštitou Obecního úřadu. Kulturní komise má oficiálně 10 aktivních členů, plus mnoho dalších dobrovolníků, kteří se účastní akcí nepravidelně, dle možností. Kulturní komise zajišťuje společenské vyžití občanů. Konkrétně pořádá tyto akce: Masopust, aneb vodění medvěda, Chvalčovský šmigrust (velikonoční jarmark), Otevírání studánek (přivítání jara), Liberta cup (jízda na retro kolech v retro kostýmech), Cyrilomethodějské hody (včetně výstavy na O. Ú a hodového programu), Adventní inspirace (vánoční trhy), před vánočními pak živý Betlém s ukázkami starých řemesel. Organizuje besedy, promítání s cestovateli, spisovateli, či dalšími zajímavými hosty. Kulturní komise pořádá pravidelné setkávání filmových fanoušků a besedy o filmech. Spolupodílí se na Filipojakubské noci na Kozinci. Důležitou součástí dění v obci je amatérský chvalčovský spolek "Tranzisor", poskládaný převážně s členů kulturní komise. Tento spolek je víceméně happeningový a jeho smyslem je bavit občany. Tranzisor vystupuje na plesích, hodech, čarodějnicích. Vystoupení bývají různorodé parodie či vtipné scénky. V neposlední řadě kulturní komise pořádá nepravidelně diskotéky, hudební festival či posezení pro seniory: "čaj o páté."

## Významné akce pořádané v obci Chvalčov

Název akce	Hlavní organizátoři	Termín akce (měsíc)
Školní ples	Klub rodičů	leden
Hasičský ples	SDH	leden
Myslivecký ples	Myslivecká jednota	únor
Dětský karneval	Klub rodičů	únor
Vodění medvěda	Kulturní komise	únor
Otevírání studánek	Kulturní komise	únor
Chvalčovský šmigrust	Kulturní komise	březen
Pálení čarodějnic	Kulturní komise, SDH, klub rodičů	duben
Dětský den	TJ	červen
Libertacup	Kulturní komise	červen
Hodové zábavy	SDH	Červen, červenec

Chovatelská výstava	MO Českého svazu zahrádkářů	červenec
Hodové odpoledne	Kulturní komise	červenec
Letní zábavy	TJ,SDH	Červenec, srpen
Obecní zájezd	Obec	září
Filmový klub	Kulturní komise	1x za měsíc říjen-duben
Košť slivovice	MO ČSZ	leden
Burčákové odpoledne	MO ČSZ	září
Výstava výpěstků	MOČSZ	říjen
Adventní inspirace	Kulturní komise	listopad
Mikulášská jízda	SDH	prosinec
Živý betlém	Kulturní komise	prosinec
Vánoční koncert	Kulturní komise	prosinec
Akce mateřského centra	Domino	2x ročně
Akce denního stacionáře pro seniory	Charita	3x ročně

Zdroj: obec Chvalčov

## Práce obce s mládeží a seniory

Obec Chvalčov zřizuje matriku, což opravňuje pověřené osoby mj. k oddávání snoubenců.

Dále obec organizuje *Vítání občanů* a starosta obce svým proslovem každoročně zahajuje a ukončuje školní rok ve zdejší základní škole. Dále se obec finančně podílí na akci *Přechod hor s táborákem*, kterou ZŠ Chvalčov ve spolupráci s obcí organizuje.

Pro seniory obec několikrát do roka organizuje *Setkání seniorů* s občerstvením a hudebním doprovodem a také pořádá již tradiční *Zájezd pro seniory*.

Další zájmovou organizací působící na Chvalčově je Domino - krajská nezisková organizace - pro děti, mládež a rodinu poskytující kroužky, tábory, vzdělávání, dobrovolnickou práci apod.

## Způsob informování občanů

Občané obce Chvalčov jsou o dění v obci informováni hned z několika zdrojů. Populární a snadno dostupnou formu získávání a předávání informací představují oficiální webové stránky obce Chvalčov: <http://www.obec-chvalcov.cz/>

Současně má obec za povinnost provozovat tzv. elektronickou úřední desku a e-podatelnu, která pomáhá snadněji občanům komunikovat s úřadem.

Dalšími informačními kanály jsou: úřední deska před budovou obecního úřadu, pravidelné hlášení formou obecního rozhlasu, zpravodaj obce Chvalčov, zastupitelstvo obce Chvalčov či konzultace prostřednictvím úředních hodin na obecním úřadě.

### Úřední hodiny - Chvalčov

Pondělí 7:30-11:30 13:00-17:00  
 Úterý 7:30-11:30  
 Středa 7:30-11:30 13:00-17:00  
 Čtvrtek 7:30-11:30  
 Pátek 7:30-11:30

### 3. Hospodářství

**Tab. 7: Struktura podnikatelských subjektů působících v obci r. 2014**

<b>Struktura podnikatelských subjektů</b>	<b>Hodnota (počet)</b>
Počet podnik. subjektů - Zemědělství, lesnictví, rybářství	30
Počet podnik. subjektů - Těžba a dobývání	0
Počet podnik. subjektů - Zpracovatelský průmysl	58
Počet podnik. subjektů - Výroba a rozvod elektřiny, plynu, tepla a klimatizovaného	3
Počet podnik. subjektů - Zásobování vodou; činnosti související s odp. vodami	0
Počet podnik. subjektů - Stavebnictví	65
Počet podnik. subjektů - Velkoobchod a maloobchod; opravy a údržba motorových vozidel	79
Počet podnik. subjektů - Doprava a skladování	10
Počet podnik. subjektů - Ubytování, stravování a pohostinství	48
Počet podnik. subjektů - Informační a komunikační činnosti	3
Počet podnik. subjektů - Peněžnictví a pojišťovnictví	19
Počet podnik. subjektů - Činnosti v oblasti nemovitostí	4
Počet podnik. subjektů - Profesní, vědecké a technické činnosti	41
Počet podnik. subjektů - Administrativní a podpůrné činnosti	4
Počet podnik. subjektů - Veřejná správa a obrana; povinné sociální zabezpečení	2
Počet podnik. subjektů - Vzdělávání	5
Počet podnik. subjektů - Zdravotní a sociální péče	4
Počet podnik. subjektů - Kulturní, zábavní a rekreační činnosti	7
Počet podnik. subjektů - Ostatní činnosti	30
Počet podnik. subjektů - Čin. domác. jako zaměstnavatelů, činn. dom. produk. výr. a služ.	0
Počet podnik. subjektů - Činnosti exteritoriálních organizací a orgánů	0
Počet podnik. subjektů - Nezařazeno	28

**Tab. 8: Struktura trhu práce obce Chvalčov r. 2013**

<b>Struktura trhu práce</b>	
<b>Počet ekonomicky aktivních osob</b>	<b>723</b>
Počet uchazečů o zaměstnání	87
Počet osob vyjíždějících z obce za prací	262



Počet osob dojíždějících za prací do obce  
Počet zaměstnaných osob

106  
630

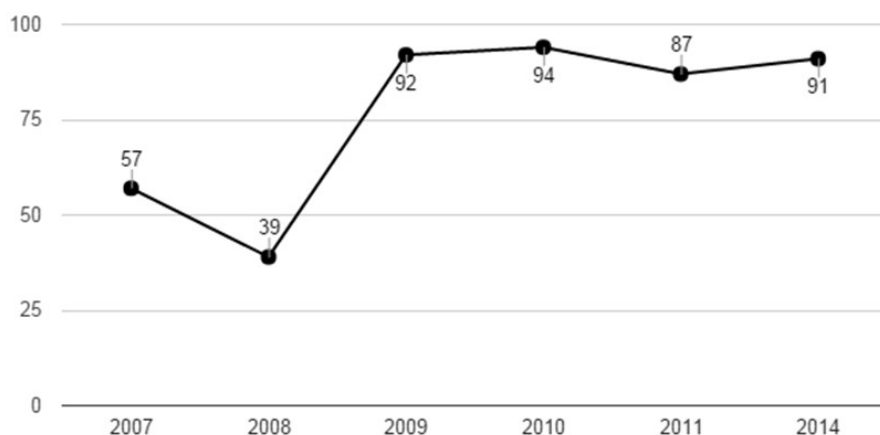
Zdroj: ČSÚ

V obci Chvalčov existuje řada podnikatelských subjektů s pestrými nabídkou produktů a služeb.

Tabulka 7 předkládá počet podnikatelských subjektů v předem definovaných ekonomických odvětvích dle statistiky ČSÚ. Z evidovaných podnikatelských subjektů se statisticky nejvíce objevují ekonomické činnosti: zpracovatelský průmysl, stavebnictví, velkoobchod a maloobchod, ubytování, stravování a pohostinství.

Ze zdroje datové základy ČSÚ z r. 2013 je patrné, že ekonomicky aktivní část obyvatelstva čili zaměstnaní i nezaměstnaní obyvatelé, tvoří 44,13% obyvatelstva obce. 38,46% ekonomicky aktivních osob starších 15 let je zařazena v zaměstnaneckém poměru. 15,99% obyvatelstva vyjíždí za prací do jiných obcí/ měst. Spádovými městy pro ekonomicky produktivní obyvatelstvo jsou především Bystřice pod Hostýnem, Holešov, Kroměříž, Zlín, Přerov, Vsetín, Valašské Meziříčí a Hranice n. M.

**Graf 5: Vývoj podílu nezaměstnaných osob**



Zdroj: ČSÚ

Graf č. 5 charakterizuje jeden ze základních parametrů ekonomické situace v obci a to vývoj podílu nezaměstnaných osob. Nárůst počtu uchazečů o zaměstnání byl během monitorovaného období navýšen více než dvojnásobnou hodnotou. Od roku 2009 se hodnoty nezaměstnaných osob pohybují v průměru na počtu 91 nezaměstnaných osob, což vytváří podíl cca 12 % ekonomicky aktivních osob.

**Tab. 8: Struktura podnikatelských subjektů podle velikosti v obci Chvalčov r. 2014**

Počet zaměstnanců	Kategorie	Absolutně (počet)
do 10	mikropodniky	34
10 - 49	malé podniky	4

<b>50 - 249</b>	střední podniky	0
<b>250 a více</b>	velké podniky	0
<b>Počet podnikatel. subjektu</b>	nezjištěno	263
<b>Podnikatelské subjekty bez zaměstnanců</b>	OSVČ	166

Zdroj: ČSÚ

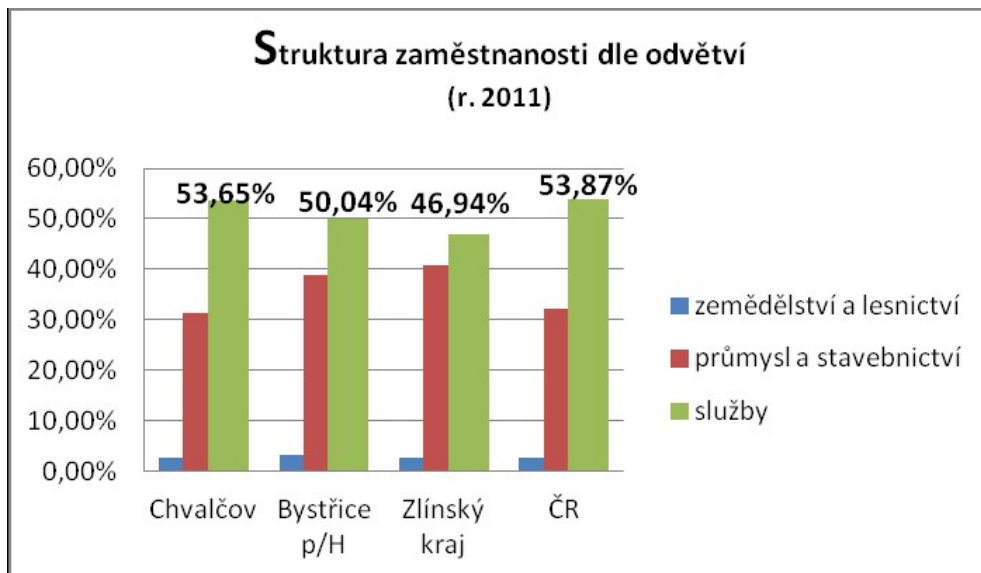
Největší zastoupení evidovaných podnikatelských subjektů má status - bez zaměstnanců, tedy jedná se především o osoby samostatně výdělečně činné (OSVČ). Mikropodniků, tedy podniků do 10 zaměstnanců, je v obci evidováno 34. Dále jsou v obci 4 malé podniky s počtem zaměstnanců v rozmezí od 10 do 49. Střední ani velké podniky v obci Chvalčov nejsou.

### **Firmy s historií a tradicí lokalizované svou provozovnou na katastru obce Chvalčov:**

- Waschina engeneering s.r.o.
- Obec Chvalčov
- WSAEKO s.r.o.
- Müller - audit spol. s r.o.
- LOPEX
- Těžká mechanizace Živný s.r.o.
- DZP Javorník
- SOS Dětská vesnička
- Penzion Ovčárna
- Poutní domy na Sv. Hostýně
- Hotel Říka
- Hotel Harmonie
- potraviny Fojtíková
- Obchod se smíšeným zbožím Vladimír Bílý
- TZB stav s.r.o., Rustik, zámečnictví Zmrzlík

Struktura služeb, kterou nabízejí OSVČ nebo mikropodniky je taktéž pestrá. Můžeme zde uvést služby typu: malířské a natěračské práce, stolařství, truhlářství, vodo - topo - plyn, zednické práce, elektroinstalatérské práce, zemědělské a lesnické práce, dále kadeřnictví, masáže, kosmetika, gastronomické a ubytovací služby, prodej potravin, novinový prodej, atd.

### **Graf 6: Struktura zaměstnanosti dle odvětví ve vybraných územních celcích**



Zdroj: ČSÚ/SDLB r. 2011

Graf č. 6 znázorňuje zastoupení jednotlivých ekonomických odvětví a procentuální strukturu zaměstnanosti porovnatelnou v rámci obce Chvalčov, SO ORP Bystřice pod Hostýnem, Zlínským krajem a Českou republikou. Nadpoloviční většina ekonomicky produktivního obyvatelstva pracuje napříč sledovanými územními celky ve službách. Hojně zaměstnaní jsou lidé v sektoru průmyslu a stavebnictví. Kolem 3% se pohybuje zaměstnanost v zemědělství a lesnictví. Z grafu je patrné, že struktura zaměstnanosti napříč odvětvími je u všech monitorovaných územních celků velmi podobná.

**Tab. 9: Počet zaměstnaných osob v jednotlivých sektorech**

Pracovní sektor	Počet osob absolutní hodnoty
Počet osob zaměstnaných v zemědělství	17
Počet osob zaměstnaných v průmyslu	143
Počet osob zaměstnaných ve stavebnictví	54
Počet osob zaměstnaných ve službách	338

Zdroj: ČSÚ/SDLB r. 2011

Tabulka vyobrazuje počet zaměstnaných osob obce Chvalčov v jednotlivých sektorech v absolutních hodnotách. Údaj taktéž pochází z databáze SDLB r 2011.

## Zemědělství

Obec Chvalčov není obcí s významným zemědělským potenciálem. Obhospodařování zemědělské půdy zastávají soukromě hospodařící rolníci, kteří hospodaří na vlastních a pronajatých pozemcích nebo drobní soukromníci. Významnými zemědělskými podniky, které na zemědělských pozemcích působí jsou akciové společnosti Salix Morava, a.s. a Zepo Loukov, a.s. Dále lokalita Pod Kozincem je využívána pro pastervecké účely.

**Tab. 10: Evidence zemědělské půdy ve Chvalčově r .2015**

<b>Kultura</b>	<b>Výměra (ha)</b>
Tráva na orné půdě	3
orná půda	172
Travní porost	99
Celkem	274,60

Zdroj: MZE

## **Průmysl**

Obec chvalčov není průmyslovou obcí. Z historického i místního potenciálu je zde patrná tradice zpracování dřeva (lesy tvoří 75% území obce, snadno dostupná surovina).

Významným stabilizujícím prvkem pracovní síly s nabídkou nových pracovních míst ve výrobě a podnikání by mohla být navrhovaná podnikatelská zóna v areálu bývalého ZD. Občanskou soudružnost a solidaritu v obci posilují humánní zařízení: DZP Javorník, SOS vesnička. Dalším stabilizujícím prvkem obce je poutní místo na vrcholu sv. Hostýna, a to svým duchovním a turistickým potenciálem.

## **Cestovní ruch**

Chvalčov se nachází na úpatí hory Svatý Hostýn, v údolí mezi trojvrším Svatým Hostýnem, Obřany a Javorníkem. Obec Chvalčov severozápadním okrajem přímo navazuje na město Bystřice pod Hostýnem. Na území obce je několik přírodních rezervací, značené turistické trasy, rekreační střediska, chatové osady a v zimě se nabízí možnost využití lyžařského areálu.

## **Atraktivita cestovního ruchu**

**Přírodní památky** - území, která jsou předmětem ochrany přírody a krajiny - území Natura 2000, se rozkládají na území Zlínského kraje o rozloze 5 177 ha, v katastrálních územích obcí Držková, Hošťálková, **Chvalčov**, Loukov, Podhradní Lhota, Osíčko, Rajnochovice a Rusava.

**Přírodní park Hostýnské vrchy**, evropsky významná lokalita a ptačí oblast

Studánky: Studánka Sklenářka, pramen Fr.Táboského a Fr.Ondrůška, Vodní pramen - vodní kapele na Hostýně, Pramen Koryto, studánka U Dvou Petřů, Jaroslavova studánka, Dřevěná studánka, studánka Kaménka, studánka Rožnovjačka, Pod Jelení loukou, studánka Fons Theodori, aj.

## **Přírodní památky:**

**PP Bludný** - výměra 5,75 ha, předmět ochrany střevlík hrbolatý (*Carabus variolosus*) a jeho biotop, biotop L4 suťové lesy, biotop L5.1 květnaté bučiny. Nařízení Zlínského kraje č.1/2015 ze dne 2.12.2013

**PP Chvalčov** - výměra 1,19 ha, předmět ochrany čolek velký, evropsky významný druh a jeho biotop. Nařízení Zlínského kraje č.1/2015 ze dne 29. 6. 2015.

### **Chráněná území:**

**Pod Kozincem** - výměra 20,4ha, luční stráň se severní expozicí s malými smíšenými lesíky

**Na Jančích** - výměra 2,5 ha, přirozená podhorská karpatská louka uprostřed lesů s pramenisky

Přírodní rezervace

**Obřany** - skalnaté svahy se suťovým porostem, lokalita krtilčíku jarního

**Smrdutá** - výměra 3,12ha, jednotková prales na kamenité suti

**Vodní tok** - řeka Bystřička odvádí vodu z Hostýnských vrchů údolím s přilehlými svahy od lokality Tesák po obec Chvalčov, odtud protéká údolím přes Bystřici pod Hostýnem k Dřevohosticím, kde se jako levostranný přítok vlévá do řeky Moštěnky.

Další památky:

Památný strom

Hostýnské stromy (areál temene Hostýna)

Dub pod Valašskou

Kamenolomy

Hradištěk - na úpatí Kelčského Javorníka

Lom v Německém - nad Říkou

Lom Pod Hostýnem

**Kulturní památky** - na katastru obce Chvalčov existuje řada památek místního, regionálního i nadregionálního významu. Řada památek nemovitého kulturního dědictví je evidována v Ústředním seznamu kulturních památek ČR.

Hora *Svatý Hostýn* na území obce Chvalčov je nejnavštěvovanějším mariánským poutním místem na Moravě. Zdejší malá *bazilika Nanebevzetí panny Marie* byla postavena v 1. polovině 17. století a její stavba trvala 27 let. Na sv. Hostýně je četné množství církevních a světských památek. Mezi ty nejvýznamnější atraktivity patří *Křížová cesta navržená arch. Dušanem Jurkovičem, kamenná rozhledna s kaplí sv. Kříže z r. 1897, Svatohostýnské muzeum v sále Jurkovičově sále, Cesta světla, hostýnský hřbitov, Vodní kaple, či větrná elektrárna firmy VESTAS.*

Další památky:

kaple zasvěcená Sv. Cyrilu a Metodějovi

Kaple ve Chvalčově Lhotě

zřícenina hradu Obřany

Kaple blahoslaveného Jana Sarkandra (Hostýn)

Vodní kaple (Hostýn)

Archeologické hradisko (Hostýn)

Pomník svaté Anny ve Chvalčově

Pomník Panny Marie ve Chvalčově

Pomník Matějova skála

Pomník sv. Josefa na Pasekách

Pomník padlým na Tesáku

Pomník padlým za 1. a 2. sv. války

Pomník Olgy Bardinové

Socha Krista Božské Srdce (Hostýn)

Kříž na Kamenci ve Chvalčově

Kamenný kříž u kaple Sv. Cyrila a Metoděje ve Chvalčově

Kříž Pod Kozincem

Kříž Pod Kopcama

Kříž v centru obce

## **Turistická infrastruktura**

Ubytování: Obec Chvalčov leží v turisticky velmi atraktivní oblasti Hostýnských vrchů. V okolí je bohatá nabídka zařízení s možností ubytování po celý rok.

### **Tab. 11: Ubytovací zařízení na katastru obce Chvalčov**

<b>Název ubytovacího zařízení</b>	<b>adresa</b>	<b>nabídka</b>	<b>kontakt</b>
-----------------------------------	---------------	----------------	----------------

<b>Hotel Říka</b>	Chvalčov, Na Říce 59	Celková ubytovací kapacita 22 lůžek, možnost stravování	Tel.: 573 381 163
<b>Chata Valaška</b>	Chvalčov, č.e. 233		V současné době mimo provoz
<b>Chata Pod Obřany</b>	Chvalčov, č.e. 234	Celková ubytovací kapacita 100 lůžek (6 srubů, 7 chat, hlavní budova). Možnost stravování, sportovní zázemí	Tel.: 573 381 161 www.chatapodobrany.cz
<b>Chata Pod Tesákem</b>	Chvalčov - Tesák, č.e. 247	Celková ubytovací kapacita 32 míst (hlavní chata a táborové chatky), stravování vlastní, sportovní zázemí	Tel.: 732 353 224 www.meoptatesak.cz
<b>Podnikové chaty na Tesáku</b>	Chvalčov - Tesák,	Celková ubytovací kapacita obou objektů 8 lůžek	Slouží k rekreačním účelům zaměstnanců ČSAD a.s. a ČEPRO, a.s.
<b>Chata ČSAD Tesák</b> <b>Chata ČEPRO</b>		Stravování vlastní	
<b>Hotel Harmonie-regenerační centrum</b>	Chvalčov - Lázně, Poutní 594,	Celková ubytovací kapacita 39 lůžek, stravovací, regenerační a wellnes služby	Tel.: 573 378 840 www.harmonie-regencentrum.cz
<b>Chata SCHWAIGROVKA</b>		chata 11+1 s maximálně 16 lůžky a 5 přistýlkami, stravování vlastní, SPA, sportovní zázemí	Tel.: 573 341 111 www.schwaigrovka.cz/
<b>Sport hotel Tesák</b>	Chvalčov, Tesák 253,	celková ubytovací kapacita 24 lůžek, možnost stravování	Tel.: 608 180 721 www.hoteltesak.cz

<b>Ubytování na sv.Hostýně</b>	Chvalčov - Svatý Hostýn	Ubytovací hostinec Ovčárna – celková ubytovací kapacita 25 lůžek, možnost stravování	www.hostyn.cz/ovcarna.htm
		Ubytování v poutních domech. Celková ubytovací kapacita 160 lůžek, možnost stravování	www.hostyn.cz/ubytovani_09.htm
<b>Chata Pod Hostýnem</b>	Chvalčov - Lázně, čp.65,	Stylová chata s celkovou kapacitou 8 lůžek, strava vlastní	Tel.: 602 430 149 www.chatapodhostynem.cz
<b>Chata Chvalčov</b>	Chvalčov, V Dubině	Stylová chata s celkovou kapacitou 5 lůžek, strava vlastní	Tel.: 605 178 084 <a href="http://www.chatachvalcov.cz/index.html">http://www.chatachvalcov.cz/index.html</a>

Zdroj: obec Chvalčov

**Tab. 12: Statistika údajů ubytovacích zařízení z r. 2014**

Ubytovací zařízení	Počet celkem
Počet ubytovacích zařízení	12
Počet lůžek v ubytovacích zařízeních	448

Zdroj: obec Chvalčov

**Tab. 13: Stravovací zařízení na katastru obce Chvalčov**

	Počet zařízení	Venkovní posezení	Dodatkové informace
<b>Hotel Říka</b>	1	Ano	Součástí restaurace je v oddělená část - salonek
<b>Hostinec Pod Lipami</b>	1	Ano	Pivnice/ hospoda



<b>Hospoda U Králů</b>	1	ano	Součástí hospody je v oddělené části - salonek
<b>Hospoda U Michala</b>	1	ano	Pivnice/ hospoda
<b>Poutní dům č. 2, 3</b>	2	ne	Poutní dům č. 3 – samoobslužná jídelna Poutní dům č. 2- restaurace se salonkem. Nekuřácké prostory
<b>Penzion Ovčárna</b>	1	ano	Součástí pohostinství je v oddělené části – salonek. Nekuřácké prostory
<b>Hotel Harmonie</b>	1	ano	Součástí restaurace je v oddělené části – salonek. Nekuřácké prostory
<b>Sport hotel Tesák</b>	1	ano	Restaurační zařízení

Zdroj: obec Chvalčov

## Podmínky pro sport a volnočasové aktivity v obci

Obec má turisticko-rekreační ráz, je výchozím bodem výstupu do Hostýnských vrchů. V obci jsou tři rekreační zóny. Podhůří Hostýnských vrchů nabízí ideální prostředí pro realizaci sportovně odpočinkových aktivit po celý rok. Přimo v extravilánu obce je značné množství značených turistických, běžeckých i cyklo tras.

*Značená trasa Nordic walking:* start i cíl naproti hotelu Říka, kde je mj. umístěna informační tabule. Okruh má délku 13, 98 km, převýšení 300 metrů, časová náročnost je 2,22 hodin.

*Naučná stezka „Chodník Masarykových“:* stezka začíná naproti domu č. 401 ve Chvalčově, končí nad Schwaigrovkou. Trasa je dlouhá 5,5 km. Začíná ve výšce 340m nad mořem, končí ve výšce 510m nad mořem. Celá naučná stezka prochází pouze katastrálním územím obce. Trasa je dlouhá 1,7 km.

*Naučná stezka Příroda Hostýnských vrchů:* stezka začíná na Svatém Hostýně a končí ve Chvalčově u bývalého areálu lesnického učiliště. Trasa je dlouhá 1,7 km.

*Naučná stezka Hostýnské vrchy:* stezka začíná na Svatém Hostýně a končí v Rajnochovicích - Rosošné. Naučná stezka se nachází v katastrálních územích Chvalčov, Slavkov pod Hostýnem, Rusava a Rajnochovice. Trasa je dlouhá 16,5 km

*Naučná stezka Tesák:* Stezka začíná ve Vsetíně a končí na Tesáku. Trasa je dlouhá 27 km.

Další oblíbené turistické trasy:

*Chvalčov – Hostýn 4 km (1 hod. 45 min.)*

*Chvalčov – Tesák 8,7 km (3 hod.)*

Chvalčov – rozhledna Kelčský Javorník 5,2 km (2 hod. 23 min)

Chvalčov – U Tří kamenů 7,1 km (2 hod. 35 min)

Gedeonka, okruh Říka – Říka (9 km)

U Prašivého buku – Klapinov (2,5 km)

Okruh okolo Čerňavy (5,5 km)

Zajímavostí je také turisty oblíbená a hojně navštěvovaná *Hostýnská magistrála* – páteřní turistická trasa po Hostýnských vrších o délce 52 km, doplněná o odpočívadla a informační tabule.

Cyklotrasy: č. 5035 Týn n. Bečvou – Ratiboř (47 km)

č. 5037 Chvalčov – Podhradní Lhota (13 km)

Cyklostezky: nyní probíhají jednání a příprava studie.

### **Sport a volnočasové aktivity v obci:**

Prostor pro volnočasové aktivity spolků v obci poskytuje sál kulturního domu ve Chvalčově a areál „výletišť“ za obecním úřadem a pod Kozincem.

Většina spolků disponuje také vlastním zázemím: hasičská zbrojnice (SDH Chvalčov), myslivecká chata na Kozinci (MS Mrlínek), fotbalové hřiště, tenisové kurty, SKI areál Tesák (TJ Chvalčov), zahrádkářská chalupa (ČZS Chvalčov), kulturní komise (dům č.p. 114), DOMINO (KD Chvalčov), Rescue Team (Tesák)

Velmi oblíbený širokou veřejností se stal také sportovní areál za budovou MŠ a ZŠ Chvalčov, kde je vybudovaná tělocvična (v době vyučování využívána dětmi a žáky zdejší školy), posilovna a venkovní oplocené multifunkční hřiště se speciální povrchovou úpravou.

Oplocený areál fotbalového hřiště slouží pro tréninky a sportovní utkání TJ Chvalčov. Vedle fotbalového hřiště je vybudován tenisový kurt s antukovým povrchem a tenisovou zdí. SKI areál Tesák disponuje areálem vhodným pro začínající lyžaře, lyžařské školy a kurzy. Jsou zde dvě sjezdovky – Kyčera (délka 900 m) a Cvičná louka (délka 300 m) se třemi vleky typu poma.

V obci Chvalčov je vybudováno několik dětských/ multifunkčních hřišť, která slouží pro neorganizované setkávání dětí a maminek:

- Dětské hřiště s herními prvky a asfaltovou plochou s překážkami pro inline brusle a skateboard v areálu MŠ a ZŠ Chvalčov
- Dětské hřiště s herními prvky u fotbalového hřiště
- Dětské hřiště za budovou KD
- Herní hřiště a dětské hřiště s herními prvky v areálu SOS Dětská vesnička
- Dětské hřiště s herními prvky při některých restauračních a ubytovacích zařízeních (Chata Valaška,

**Tab. 14: Další vybrané statistické údaje za obec v rámci cestovního ruchu a materiálně technické základny obce**

<b>objekt</b>	<b>existence</b>	<b>nejbližší nabídka služeb</b>
knihovna	ano	Obecní knihovna
kulturní zařízení	ano	Obecní kulturní dům
hřbitov	ne	Bystřice pod Hostýnem
Informační kancelář	ano	Budova obecního úřadu Chvalčov a Sv. Hostýn
kemp	ne	Rusava
kino (letní/zima)	ne	Bystřice pod Hostýnem
koupaliště	ne	Osíčko, Bystřice pod Hostýnem, Rusava
sjezdovka	ano	SKI areál Tesák - Kyčera a Tesáček - cvičná louka
cyklotrasa	ano	Č. 5035, 5037
rozhledna	ano	Rozhledna na sv. Hostýně
výletišťe pro pořádání kulturně společenských akcí	ano	Za OÚ, pod Kozincem
muzeum regionálního významu	ano	Svatohostýnské muzeum v Jurkovičově sále
Česká pošta	ano	Sídlo v budově OÚ
MŠ a ZŠ	ano	MŠ a ZŠ Chvalčov
sociální zařízení	ano	Ústav sociální péče Javorník Denní stacionář pro seniory
jiné	ano	Odpadové centrum SOS Dětská vesnička

Zdroj: obec Chvalčov

## 4. Infrastruktura

### Technická infrastruktura

#### Vodovod

Obec je zásobována ze skupinového vodovodu Kroměříž a lokálních zdrojů vody vyhovujícím způsobem při stabilních tlakových poměrech. Obecní vodovod v horní části obce zásobuje domácnosti, rekreační chaty i jiná zařízení. Aktuálně je napojených 142 odběratelů. Vodovod je napájen vodou z pramenů Na Bystřičkách a Koryto. V 1. pololetí roku 2015 byl posílen zdrojem z hydrogeologického vrtu v blízkosti vodojemu Na Bystřičkách. Tento dvoukomorový vodojem má objem 110 m<sup>3</sup>. Druhý vodojem Koryto je jednokomorový s objemem 70 m<sup>3</sup>. Oba vodojemy jsou vybaveny úpravnou pro hygienizaci vody. Všechny zdroje se doplňují, během roku vyrovnávají výkyvy ve vydatnosti pramenů v závislosti na klimatických podmínkách. Tím je zajištěna plynulost a spolehlivost dodávek vody. Provozovatelem vodovodu je firma SKD – stavební Lipník nad Bečvou s.r.o. V současnosti obec vybuďovala posilový vrt v blízkosti vodoměru Na Bystřičkách.

#### Kanalizace, likvidace odpadních vod

Obec Chvalčov má 17 km kanalizace ve svém majetku a 2,5 km v majetku VaK, a.s.. Čištění odpadních vod je zajištěno v centrální mechanicko - biologické čistírně odpadních vod v Bystřici p/H. Obec má 5 přečerpávacích stanic. Dešťové vody jsou částečně vsakované do terénu, částečně odváděné do jednotné kanalizace.

#### *Zastavěné území sv. Hostýn*

Současný způsob likvidace a svedení odpadních vod ze zóny sv. Hostýn je koncepčně i kapacitně vyhovující

#### *Rekreační plocha - Kyčera*

Obsluha vleku i drobná občanská vybavenost má vlastní recyklační systém likvidace odpadních vod.

### **Zásobení plynem**

Stávající síť STL rozvodu plynu v obci je vyhovující a v budoucnu je na ni možno napojit případné nové plochy pro bydlení a drobné podnikání. Kapacita plynovodu je dostatečná.

#### *Zastavěné území sv. Hostýn*

Tato zóna je plynofikovaná.

### **Elektrická síť**

Elektrická energie obce Chvalčov je vedena z distribuční sítě ve správě E.ON Česká republika, s.r.o..

Vedení VVN 110 kV

Vedení VN 22 kV

Trafostanice - ve vlastnictví E.On. 11 ks, soukromé 3 ks

OP nadzemního vedení nad 110 - 220 kV

OP nadzemního vedení nad 35 - 110 kV

OP nadzemního vedení 22 kV

### **Sítě pro internet, připojení domácností na internet**

Obec nemá jednotnou síť wi-fi. Připojení domácností na internet si občané řeší s dodavateli vlastními silami. (Raab computer, NWT a.s.)

### **Nakládání s odpady**

Nakládání s odpady a jejich likvidace jsou prováděny v obci Chvalčov v souladu s obecně závaznou

vyhláškou o nakládání s odpady a vyhláškou o stanovení systému shromažďování, sběru, přepravy, třídění, využívání a odstraňování komunálních odpadů a nakládání se stavebním odpadem. Komunální odpad, separovaný odpad a bioodpad je odvážen na skládku do Bystřice pod Hostýnem svozovou firmou .A.S.A. skládka Bystřice, s.r.o., kde je i kompostárna.

Poplatek za odpad činí pro fyzické osoby, které mají v obci Chvalčov trvalý pobyt 330,- Kč. Sazba poplatku za rekreační chalupu nebo chatu činí také 330,- Kč.

Odpadové centrum je určeno pro občany obce Chvalčova, Loukova a majitele všech budov pro individuální bydlení a rekreaci v obou obcích.

Od podnikatelů a občanů z jiných obcí se přijímají pouze výrobky určené ke zpětnému odběru.

Obec Chvalčov má 10 sběrných míst, kde mohou občané uložit vytríděný komunální odpad do kontejnerů na plasty, papír, sklo (barevné, bílé), bioodpad, textil.

Vykácené keře, velké větve je možno odvézt do odpadového centra nebo využít službu od obce (štěpkování přímo v domě občana). Obec má možnost odvozu za poplatek 100,- Kč jedné multikáry. V odpadovém centru je možno odevzdat: elektrospotřebiče (malé spotřebiče, velké spotřebiče), nádoby od barev, laků, postřiků, kyselin apod., léky, stříkačky a jehly, použitá pera od inzulínu, pneumatiky. Malé monočlánky, cartridge, tonery je možno odevzdat i v budově obecního úřadu.

Obaly od mléka a džusů se sbírají v domácnostech do oranžových pytlů a dále se odevzdávají ve sběrném místě nebo po vyhlášení místním rozhlasem.

Oleje jedlé i ostatní je možno odevzdat ve sběrném místě v uzavřených nádobách, je možno požádat obsluhu o přelití a nádobu si pro další skladování odnést domů.

Stavební suť je možno odevzdávat ve sběrném místě (1 domácnost/ 1 vozík za os. auto/ 1 x měsíčně. Obec dále sbírá: velkoobjemový odpad, staré železo.

Od 1. 1. 2015 se obec zaměřila i na třídění kovových vršků od piva, limonád, plechovek od nápojů, jídel, vlasových sprejů apod. V roce 2014 začala obec sbírat polystyren.

Za OÚ je umístěn Diakonií Broumov kontejner na oděvy, obuv a hračky. Slouží pro akutní potřebu (stěhování, pozůstalost a podobně).

Obec Chvalčov opakovaně vyzývá všechny občany, aby odpad třídili. Za vytríděný odpad dostává bonus od firmy EKOKOM, který činí asi 140 tis. ročně.

## **Dopravní infrastruktura**

Technický stav komunikací procházejících obcí je v dobrém stavu. Dopravní zátěž obce je průměrná.

### *Místní komunikace*

Délka místních komunikací je 8 km a opravy místních komunikací jsou řešeny z rozpočtu obce pravidelně a účelně.

### **Silniční doprava**

Na území obce Chvalčov je silniční síť tvořena silnicemi:

- II. třídy - II/ 437 - Lipník n. B. - Blazice - Bystřice p. H. - Chvalčov - Troják (21,564 km)
- místními účelovými komunikacemi.

Vzdálenost obce od nájezdu na dálnici - 23 km na D1 u Hulína.

**Místní komunikace** navazují na silniční síť a vytvářejí dopravní kostru obce

### **Dopravní obslužnost**

Dopravně je obec dostatečně napojena v přijatelné dojíždkové vzdálenosti na významná regionální centra Vsetín, Zlín, Přerov, Valašské Meziříčí.

Obec Chvalčov není zapojena do integrovaného systému dopravy.

Počet autobusových spojů ve všední den ve směru Bystřice pod Hostýnem je 20.

Parkovací místa jsou určeny dle potřeby obce, tzn. u školy a školky, u obecního úřadu, u hospody, u pošty, u sportovišť, atd..

**Účelové komunikace** Ve Chvalčově lze rozdělit na dvě základní skupiny - lesnické a zemědělské cesty a cesty uvnitř areálů firem. Zemědělské a lesní cesty navazují na místní komunikace.

**Hromadná doprava** je zajišťována pravidelnými autobusovými linkami a vlaky. V obci je 5 zastávek linkové autobusové dopravy v obou směrech (Chvalčov- hotel Říka; pošta; u pomníku; Lhotka; Včelín), ze kterých lze zajistit dostupnost obytného území v docházkových vzdálenostech.

### **Cyklistická doprava**

Obcí Chvalčov v současné době procházejí cyklotrasy č. 5035 (Týn nad Bešvou - Ratiboř) a 5037 (Bystřice pod Hostýnem - Podhradní Lhota). Cyklistické trasy jsou většinou vedeny po silnicích II., III. třídy a místních komunikacích. S ohledem na současnou dopravní zátěž a nedostatečné šířky dopravního prostoru nejsou vždy dostatečně bezpečné.

### **Pěší doprava**

Základní pěší provoz se odehrává na systému chodníků vedoucích podél silnic a hlavních místních komunikací.

## 5. Vybavenost obce

**Tab. 15: Počet bytových domácností srovnání r. 2011 (SDLB) a r. 2014**

<b>Popis</b>	<b>2011</b>	<b>2014</b>
Počet domů	555	600
Počet obydlených domů	473	494
Počet rodinných domů	460	476

Zdroj: ČSÚ a obec Chvalčov

Data poskytnutá obcí Chvalčov udávají, že v monitorovaném období došlo celkovému nárůstu počtu domů o 45 jednotek, navýšil se také počet obydlených domů o 21 jednotek a zvýšení o 16 jednotek zaznamenáváme také u počtu rodinných domů.

**Tab. 16: Domovní a bytový fond v obci Chvalčov dle SLDB z r. 2011**

	<b>Celkem</b>	<b>rodinné domy</b>	<b>bytové domy</b>	<b>ostatní budovy</b>
Obydlené byty celkem	543	513	25	5
ve vlastním domě	425	425	-	-
z toho právní důvod užívání bytu				
v osobním vlastnictví	-	-	-	-
nájemní	42	20	20	2
družstevní	3	-	3	-
1	14	7	7	-
2	38	30	6	2
z toho s počtem obytných místností				
3	99	93	6	-
4	138	136	2	-
5 a více	221	220	-	1

Zdroj: ČSÚ

**Tab. 17: Domovní fond v obci Chvalčov dle SLDB z r. 2011**

	<b>Celkem</b>	<b>rodinné domy</b>	<b>bytové domy</b>	<b>ostatní budovy</b>
Domy úhrnem	555	541	4	10
Domy obydlené	473	460	3	10
fyzická osoba	415	415	-	-
obec, stát	8	-	2	6
z toho podle vlastnictví domu				
bytové družstvo	1	-	1	-
spoluvlastnictví vlastníků bytů	33	33	-	-

	1919 a dříve	40	39	-	1
	1920 - 1970	143	142	1	-
z toho podle období výstavby nebo	1971 - 1980	107	107	-	-
rekonstrukce domu	1981 - 1990	85	84	-	1
	1991 - 2000	56	48	2	6
	2001 - 2011	34	34	-	-

Zdroj: ČSÚ

Tabulky č. 16 a 17 uvádějí hodnoty ze statistického šetření sčítání domů, lidu a bytů, které probíhalo v letech 2011. Údaje vyplnil každý respondent na základě svého vlastního rozhodnutí.

Celkově statistika bytového a domovního fondu není příliš přesná - obyvatelé bydlí v domech, kde neproběhla kolaudace, bydlí v objektech určených k rekreačním účelům, počet přihlášených osob na obecním úřadě nemusí být shodný se skutečným stavem obyvatel bytových jednotek, případně obyvatelé domů nemají přihlášené trvalé bydliště na obci, kde žijí.

Návrh ploch pro bydlení navazuje na koncepci vycházející z historického vývoje sídla a linii vymezenou zastavěným územím. Intenzita zastavění pozemků odpovídá venkovskému způsobu života a obvyklému hospodářskému zázemí objektů. Nově navržené zóny pro rozvoj bydlení představují 13,5ha v dispozici zahušťování stávajících sídelních ploch. Obec klade požadavky na zahušťování, regulativ parcel < 800m<sup>2</sup>, zastavovací studie s ohledem na obecné požadavky

na výstavbu (oslunění, provětrání, dispozice orientace ke světovým stranám a celkovou urbanistickou koncepcí sídla). Zastavěnost pozemků se pohybuje kolem 40%, v návrhových plochách je koeficient zastavěnosti vždy 0,4 dané plochy.

Navrhované rozvojové zóny ke stavbě vícepodlažních rodinných domů:

Lokalita 1 - Pod Zábřehem

Lokalita 2 - Javornická

Lokalita 3 - Pod Vinohrádkem

Lokalita 4 - Dolní Pole

Lokalita 5 - Za Humny

Plochy určené k rekreaci nebudou rozšiřovány.

## Školství a vzdělávání

### Základní a mateřská škola Chvalčov

Základní a mateřská škola se nachází v centru obce Chvalčov. Škola byla postavena v roce 1960 a je průběžně modernizována. V roce 2009 byl otevřen sportovní areál s novou tělocvičnou a venkovním multifunkčním hřištěm, v roce 2013 byla dokončena rekonstrukce budovy. Škola disponuje počítačovou učebnou a několika interaktivními tabulemi. V současné době je na základní škole 5 ročníků, školní



družina, jídelna s výdejnou a 2 třídy mateřské školy. Zejména Klub rodičů ZŠ Chvalčov připravuje a organizuje pro děti a žáky obsáhlou nabídku zájmových aktivit a mimoškolních činností.

Základní škola a mateřská škola Chvalčov, okres Kroměříž, příspěvková organizace

IČ: 709 922 58

Adresa: Školní 633, Chvalčov

Ředitel: Mgr. Zdeněk Hnila, ředitel je současně statutárním orgánem právnické osoby

Datum zápisu do rejstříku: 1.1.2005

Resortní identifikátor: 600 118 452

Právnická forma: příspěvková organizace

Zřizovatel: obec Chvalčov, Obřanská 145, 768 72 Chvalčov

Oficiální webové stránky: [www.zschvalcov.cz](http://www.zschvalcov.cz)

#### Právnická osoba vykonává činnost těchto škol a školských zařízení:

ID	typ	název	obec	vyučovací
jazyk	kapacita	platnost		
<b>118801422</b> jazyk	44	<b>A00</b> <b>Mateřská škola</b> platné	Školní 633, Chvalčov	český
<b>102519277</b> jazyk	150	<b>B00</b> <b>Základní škola</b> platné	Školní 633, Chvalčov	český
<b>118800370</b> jazyk	45	<b>G21</b> <b>Školní družina</b> platné	Školní 633, Chvalčov	český
<b>118801252</b> jazyk	170	<b>L11</b> <b>Školní jídelna</b> platné	Školní 633, Chvalčov	český

Zdroj: <http://rejskol.msmt.cz/>

Obec Chvalčov je zřizovatelem mateřské a základní školy ve Chvalčově. Mateřská škola je kapacitně určena pro 44 dětí. První stupeň malotřídní základní školy nabízí vzdělávání až 150 žákům. Druhý stupeň základní škola nezřizuje. Při základní škole je také zřízena školní družina, kdy nejvyšší povolený počet žáků v tomto školském zařízení je 45. Pro děti, žáky, pedagogické a nepedagogické pracovníky, ale i širokou veřejnost je při MŠ a ZŠ Chvalčov zřízena také školní jídelna s výdejnou. Kapacitně toto zařízení může připravovat a vydávat stravu až 170 strávnickům.

Vybavenost MŠ a ZŠ: dětské hřiště s herními prvky, asfaltové hřiště, tělocvična, posilovna, multifunkční hřiště, školní jídelna, keramická dílna, logopedická poradna, školní družina.

**Tab. 18: Monitoring vybraných ukazatelů v MŠ a ZŠ 2007/2008 - 2012/2013**

Školní rok	2010/11	2011/12	2012/13	2013/14	2014/15	2015/16
<b>MŠ</b>						
<b>Třídy (počet běžných tříd)</b>	2	2	2	2	2	2
<b>Děti (celkový počet dětí v běžných třídách)</b>	40	44	44	44	39	43
<b>Počet dětí mladších 3 let</b>	3	6	7	7	5	8
<b>Počet dětí 6 let a více</b>	1	2	3	3	3	3
<b>ZŠ</b>						
<b>Třídy</b>	3	3	3	3	3	3
<b>Žáci</b>	52	62	62	62	65	61
<b>Učitelé (fyzické osoby celkem)</b>	8	9	9	9	10	10
<b>Učitelé v MŠ (přepočteno na plné zaměstnance)</b>	3	3	3	3	3,6	3,6

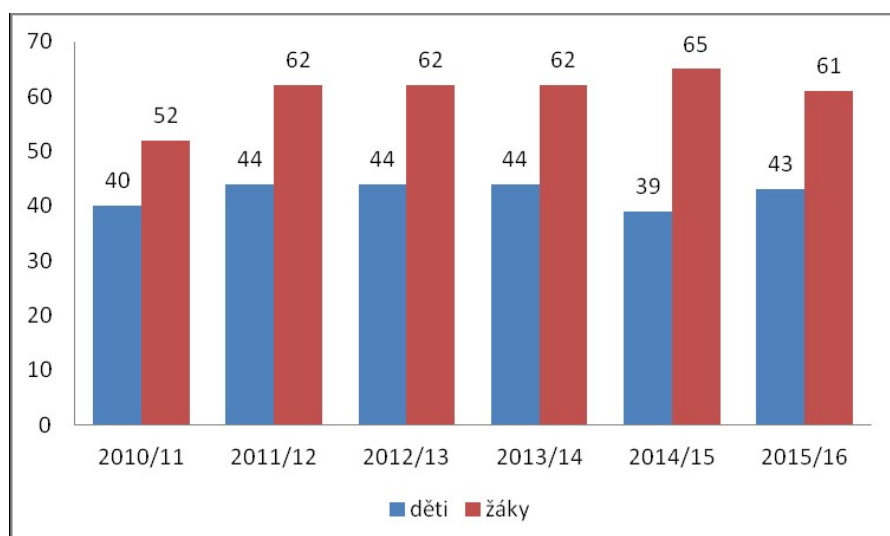
Zdroj: ZŠ Chvalčov

Mateřská škola má zřízeny dvě běžné třídy – Berušky a Sluníčka. Děti jsou do tříd přiřazeny převážně dle parametru věku dítěte. MŠ tak má třídu pro menší a malé děti a třídu pro předškoláky. Celkový počet dětí v monitorovaném období zaznamenává jen mírné výkyvy v počtu dětí. Grafické znázornění vývoje počtu dětí v MŠ (2010/11 – 2015/16) zobrazuje graf.

č. 7.

Dalším ukazatelem v MŠ je personální obsazení. Počet pedagogických pracovníků přepočtených na plné zaměstnance zaznamenal mírný nárůst. V monitorovaném období došlo k rozšíření personálních kapacit o 0,6 úvazku.

Základní škola (1. stupeň) má zřízeny 3 třídy. Z toho lze definovat, že ZŠ ve Chvalčově má charakter malotřídní ZŠ. Celkový počet žáků v monitorovaném období je stabilní, nejvyšší počet žáků byl zaznamenán v loňském školním roce 2014/15.

**Graf 7: Vývoj počtu dětí a žáků v MŠ a ZŠ Chvalčov**

**Tab. 19: Situace školství v obci Chvalčov**

<b>Typ školy</b>	<b>počet</b>
Mateřská škola	1
Základní škola – nižší stupeň (1. – 5. Ročník)	1
Základní škola – vyšší stupeň (1. 9. Ročník)	0
Střední školy (obory gymnázií, SOŠ, SOU, střední praktické školy, obory nadstavbových studií)	0
Základní umělecká škola	0
konzervatoř	0
Jazyková škola	0
Vyšší odborná škola	0
Vysoká škola	0

Zdroj: ČSÚ

Vzdělávání a edukace dětí a žáků je v obci zajišťována prostřednictvím mateřské a základní školy s prvním stupněm. Úplná ZŠ v obci zřízena není, žáci 6.-9. Ročníků ZŠ proto musejí na 2. stupeň ZŠ dojíždět do spádového města Bystřice pod Hostýnem, kde jsou zřízeny dvě běžné, úplné základní školy (ZŠ T.G. Masaryka a ZŠ Bratrství Čechů a Slováků) a jedna základní škola se speciálním edukačním přístupem (ZŠ praktická a ZŠ speciální Pod Dubíčkem).

**Tab. 20: Vyjíždějící do zaměstnání a škol v obci (dle SDLB 2011)**

<b>Vyjíždějící</b>	<b>Počet (absolutní hodnota)</b>
<b>Vyjíždějící celkem</b>	<b>448</b>
	308
Vyjíždějící do zaměstnání	44
V rámci obce	184
Do jiné obce okresu	25
V tom do jiného okresu kraje	45
Do zahraničí	10
	140
Vyjíždějící do škol	22
V rámci obce	118
Mimo obec	

Zdroj: ČSÚ

## **Zdravotnictví**

Zdravotní zařízení ani soukromá ordinace lékaře (praktického x specialisty) v obci Chvalčov zřízena není. Občané proto dojíždějí za lékařskými službami do města Bystřice pod Hostýnem, kde jsou situována zdravotnická zařízení s ordinacemi mnoha lékařů (praktický lékař pro děti a dorost, praktický lékař pro

dospělé, stomatolog, kožní, neurolog, gynekolog, ORL, chirurg, kožní, diabetolog, oční, ortoped, psycholog a další).

Ordinační hodiny praktických lékařů jsou denně, dle individuálního nastavení, nejčastěji však od 7:00 – 15:00 hodin.

Ordinační hodiny specialistů jsou často vázané na předchozí objednávku. Mnoho specialistů má v Bystřici pod Hostýnem ordinační dobu 1x – 2x týdně. Ostatní dny ordinují v jiných městech (často Holešov, Kroměříž).

V Bystřici pod Hostýnem jsou také provozovány 4 lékárny nabízející široký sortiment léků, léčivých prostředků, zdravotních pomůcek, bylinných preparátů a potravinových doplňků. Sídlo zdravotnické záchranné služby je taktéž nejbližší situováno v Bystřici pod Hostýnem.

Nejbližší spádovou nemocnicí je pak Nemocnice Kroměříž a.s. ve městě Kroměříž. Další nemocnice v rádiu 40 km dojezdu os. automobilem jsou nemocnice Přerov a.s., nemocnice Valašské Meziříčí a.s., Vsetínská nemocnice a.s., Krajská nemocnice Tomáše Bati, a.s., Hranice a.s..

**Tab. 21: Dostupnost zdravotnických zařízení**

Místo	Počet kilometrů	Spádovost veřejné dopravy
Bystřice pod Hostýnem Zdravotní zařízení a ordinace soukromých lékařů	3	Autobus – vynikající přímá spojení
Bystřice pod Hostýnem – pohotovost a záchranná lékařská služba	3	Autobus – vynikající přímá spojení
Kroměříž – nemocnice	33	Autobus, vlak – s přestupem v BpH (velmi dobrá spojení) Převoz sanitkou – překladiště v Hulíně

Zdroj: vlastní

## Sociální služby a péče

Významným poskytovatelem sociálních služeb je Oblastní Charita Bystřice pod Hostýnem, jež je poskytovatelem pečovatelské služby, osobní asistence a zároveň také provozuje Denní stacionář pro seniory ve Chvalčově.

Více informací na oficiálních webových stránkách: <http://www.bystriceph.charita.cz/>

*Denní stacionář pro seniory:* nabízí a poskytuje ambulantní služby seniorům (65 let a výše), kteří přes den z různých důvodů mohou nebo nechtějí zůstat sami. Klienti tak mohou trávit čas od pondělí do pátku (od 7:00 – 15:00) ve společnosti svých vrstevníků, věnovat se různorodé činnosti (tělesné, pracovní, oddechové, společenské) a odpočinku a být pod dohledem sociálních pracovníků.

Více informací na oficiálních webových stránkách <http://www.bystriceph.charita.cz/nase-sluzby/denni-stacionar-pro-seniory/>

V rámci sociálních služeb pro seniory nelze nezmínit nové a moderní *Centrum pro seniory Zahrada* se sídlem v Bystřici pod Hostýnem (<http://www.cpszahrada.cz/>) a *Domov pro seniory Lhotsko* v nedaleké Rakově Lhotě (<http://www.domovrl.cz/>).

V současné době působí ve spádové obci Bystřice pod Hostýnem také *Azylový dům pro ženy a matky s dětmi Vsetín* <http://www.azylovydum.cz/>.

*Domov pro osoby se zdravotním postižením Javorník, Chvalčov* poskytuje sociální služby v Domově pro osoby se zdravotním postižením, Týdenním stacionáři a Denním stacionáři. DZP Javorník, Chvalčov je koedukované zařízení pro starší děti, dorost, mladé dospělé a dospělé osoby s mentálním nebo kombinovaným postižením s celkovou kapacitou 120 klientů. Zdroj a více informací: <http://jaryn.nwt.cz/usp/>

*SOS Dětská Vesnička Chvalčov* – zabezpečuje dětem výchovu a vzdělávání v pěstounských rodinách. Jedná se o volně přístupný areál se 6ti domy a dvěma správními budovami – ředitelství a tetín, kde žije celkem 28 dětí v šesti pěstounských rodinách.

Další aktivity a nabídka služeb se strany SOS DV Chvalčov: *SOS Kompas - Středisko sociálně-aktivizačních služeb pro rodiny s dětmi a SOS Kajuta - nízkoprahové zařízení pro děti v Bystřici pod Hostýnem* zaměřené na aktivní a smysluplné trávení volného času dětí. Zdroj a více informací na oficiálních webových stránkách: <http://www.sos-vesnicky.cz/nase-cinnost/sos-detske-vesnicky/chvalcov/>

*Komunitní centrum pro rodinu DOMINO - Chvalčov* nabízí rodinám s dětmi řadu sociálních (sociálně – aktivizačních) a zájmových aktivit (výtvarné tvoření, cvičení pro maminky a děti od 1 – 3let, miniškolku). Oficiální webové stránky: <http://www.idomino.eu/>

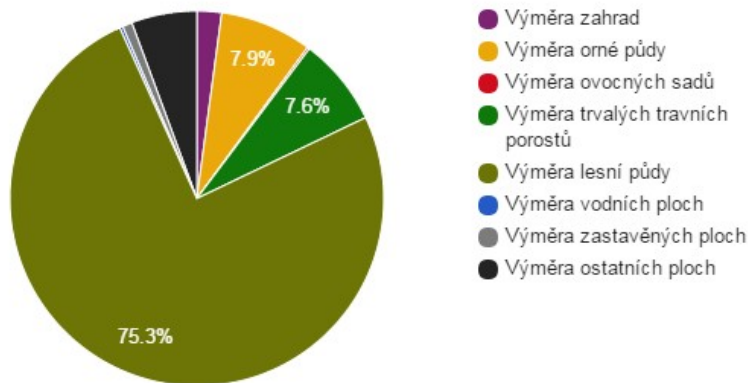
*Obecní byty "Za školou"* - obec Chvačov disponuje 21 malometrážními byty (z toho jsou 3 bezbariérové). Tyto byty jsou primárně určeny seniorům. Další cílovou skupinou nájemníků jsou mladé rodiny (s výpovědní lhůtou 3 roky a možností prodloužení smlouvy na 5 let).

## 6. Životní prostředí

### Stav životního prostředí

Stav životního prostředí je ve stabilizovaném stavu a nehrozí žádné ohrožení životního prostředí.

### Graf 8: Struktura využití půdy v obci Chvalčov v roce 2014



Zdroj: ČSÚ

**Tab. 22: Výměry ploch území obce Chvalčov**

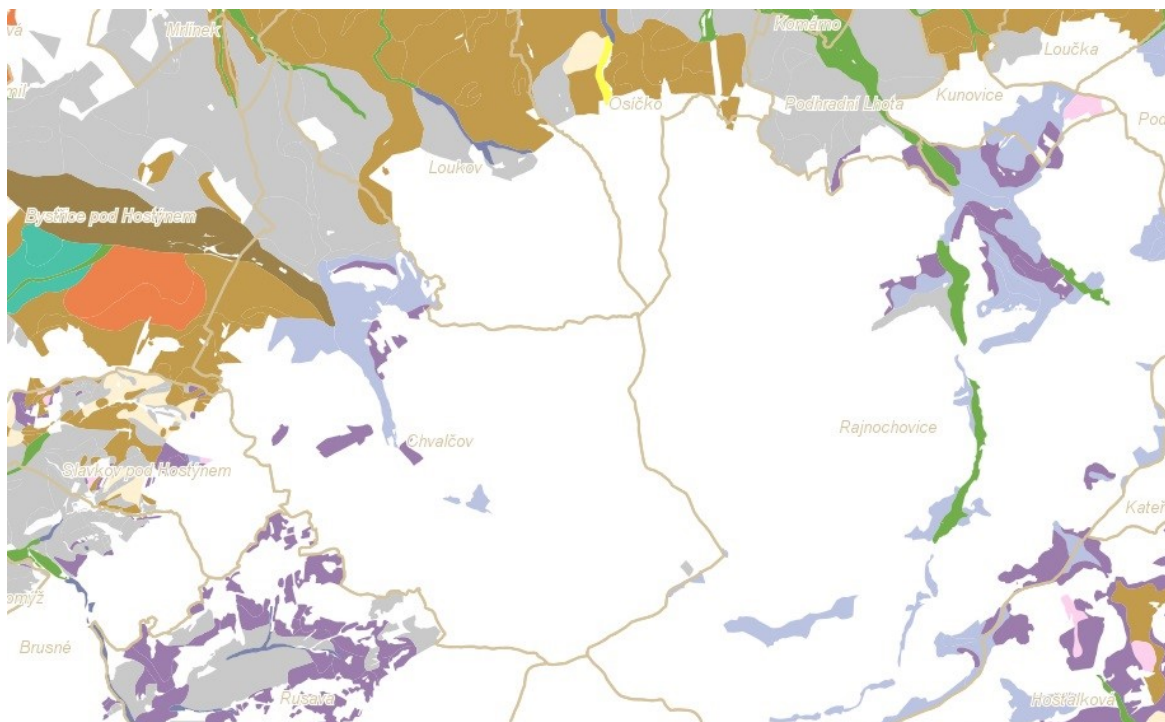
Popis	Hodnota	Jednotka
Počet obyvatel	1 659,00	počet
Celková plocha území obce	2 295,19	ha
Výměra orné půdy	182,43	ha
Výměra chmelnic	0,00	ha
Výměra vinic	0,00	ha
Výměra zahrad	48,94	ha
Výměra ovocných sadů	4,45	ha
Výměra trvalých travních porostů	174,98	ha
Výměra zemědělské půdy	410,80	ha
Výměra lesní půdy	1 729,05	ha
Výměra vodních ploch	6,18	ha
Výměra zastavěných ploch	19,32	ha
Výměra ostatních ploch	129,85	ha

Zdroj: ČSÚ

Koeficient ekologické stability vyjadřuje poměr mezi přírodně stabilními plochami (jako jsou lesy, zahrady, atd). A plochami zastavěnými či intenzivně zemědělsky obdělávanými (tzv. Nestabilními). Vyšší hodnota koeficientu obecně značí příznivější stav, hodnota vyšší než

1 znamená vyváženou (stabilní krajinu). V obci Chvalčov dosahuje koeficient hodnoty 5,92.

**Obr. 3: Půdní fond na katastru obce**



Legenda:



Zdroj: <http://geoportal.vumop.cz/>

Přehled BPEJ:

### **BPEJ Informace k BPEJ**

3. 2. třídy ochrany zemědělského půdního fondu, její průměrná cena (dle vyhlášky 441/2013 6.13.00 Sb.) je **11 Kč** za m<sup>2</sup> a bodová výnosnost této půdy je číselně vyjádřena na stupnici od 0 do 100 hodnotou **62**

4. 3. třídy ochrany zemědělského půdního fondu, její průměrná cena (dle vyhlášky 441/2013 6.24.11 Sb.) je **16 Kč** za m<sup>2</sup> a bodová výnosnost této půdy je číselně vyjádřena na stupnici od 0 do 100 hodnotou **4**

4. 3. třídy ochrany zemědělského půdního fondu, její průměrná cena (dle vyhlášky 441/2013 6.24.51 Sb.) je **27 Kč** za m<sup>2</sup> a bodová výnosnost této půdy je číselně vyjádřena na stupnici od 0 do 100 hodnotou **36**

4. **3.** třídy ochrany zemědělského půdního fondu, její průměrná cena (dle vyhlášky 441/2013 Sb.) je **27 Kč** za m<sup>2</sup> a bodová výnosnost této půdy je číselně vyjádřena na stupnici od 0 do 100 hodnotou **3**
- 6.24.41
3. **2.** třídy ochrany zemědělského půdního fondu, její průměrná cena (dle vyhlášky 441/2013 Sb.) je **03 Kč** za m<sup>2</sup> a bodová výnosnost této půdy je číselně vyjádřena na stupnici od 0 do 100 hodnotou **5**
- 6.43.00
3. **2.** třídy ochrany zemědělského půdního fondu, její průměrná cena (dle vyhlášky 441/2013 Sb.) je **8 Kč** za m<sup>2</sup> a bodová výnosnost této půdy je číselně vyjádřena na stupnici od 0 do 100 hodnotou **48**
- 6.43.10
4. **3.** třídy ochrany zemědělského půdního fondu, její průměrná cena (dle vyhlášky 441/2013 Sb.) je **47 Kč** za m<sup>2</sup> a bodová výnosnost této půdy je číselně vyjádřena na stupnici od 0 do 100 hodnotou **42**
- 6.46.02
5. **4.** třídy ochrany zemědělského půdního fondu, její průměrná cena (dle vyhlášky 441/2013 Sb.) je **16 Kč** za m<sup>2</sup> a bodová výnosnost této půdy je číselně vyjádřena na stupnici od 0 do 100 hodnotou **35**
- 6.46.12
5. **4.** třídy ochrany zemědělského půdního fondu, její průměrná cena (dle vyhlášky 441/2013 Sb.) je **97 Kč** za m<sup>2</sup> a bodová výnosnost této půdy je číselně vyjádřena na stupnici od 0 do 100 hodnotou **33**
- 6.48.11
5. **4.** třídy ochrany zemědělského půdního fondu, její průměrná cena (dle vyhlášky 441/2013 Sb.) je **76 Kč** za m<sup>2</sup> a bodová výnosnost této půdy je číselně vyjádřena na stupnici od 0 do 100 hodnotou **30**
- 6.48.41
5. **4.** třídy ochrany zemědělského půdního fondu, její průměrná cena (dle vyhlášky 441/2013 Sb.) je **76 Kč** za m<sup>2</sup> a bodová výnosnost této půdy je číselně vyjádřena na stupnici od 0 do 100 hodnotou **30**
- 6.48.51
3. **2.** třídy ochrany zemědělského půdního fondu, její průměrná cena (dle vyhlášky 441/2013 Sb.) je **83 Kč** za m<sup>2</sup> a bodová výnosnost této půdy je číselně vyjádřena na stupnici od 0 do 100 hodnotou **45**
- 6.58.00
5. **4.** třídy ochrany zemědělského půdního fondu, její průměrná cena (dle vyhlášky 441/2013 Sb.) je **86 Kč** za m<sup>2</sup> a bodová výnosnost této půdy je číselně vyjádřena na stupnici od 0 do 100 hodnotou **20**
- 8.35.41
5. **4.** třídy ochrany zemědělského půdního fondu, její průměrná cena (dle vyhlášky 441/2013 Sb.) je **48 Kč** za m<sup>2</sup> a bodová výnosnost této půdy je číselně vyjádřena na stupnici od 0 do 100 hodnotou **18**
- 8.35.51
6. **5.** třídy ochrany zemědělského půdního fondu, její průměrná cena (dle vyhlášky 441/2013 Sb.) je **22 Kč** za m<sup>2</sup> a bodová výnosnost této půdy je číselně vyjádřena na stupnici od 0 do 100 hodnotou **22**
- 8.40.67
6. **5.** třídy ochrany zemědělského půdního fondu, její průměrná cena (dle vyhlášky 441/2013 Sb.) je **22 Kč** za m<sup>2</sup> a bodová výnosnost této půdy je číselně vyjádřena na stupnici od 0 do 100 hodnotou **21**
- 8.40.77
6. **5.** třídy ochrany zemědělského půdního fondu, její průměrná cena (dle vyhlášky 441/2013 Sb.) je **17 Kč** za m<sup>2</sup> a bodová výnosnost této půdy je číselně vyjádřena na stupnici od 0 do 100 hodnotou **9**
- 8.40.99

Zdroj: ÚP Chvalčov, MěÚ BpH, <http://bpej.vumop.cz/>

Kvalita ovzduší v obci je na dobré úrovni, díky značnému zalesnění katastrálního území, ohrožení je tedy minimální.

Obec se doposud nezabývala mírou ohrožení hlukem.



## Ochrana životního prostředí

Obecná ochrana přírody a krajiny je zajišťována prostřednictvím zákona č. 114/1992 Sb., o ochraně přírody a krajiny.

Ochranu životního prostředí v obci Chvalčov zajišťuje Městský úřad Bystřice pod Hostýnem odbor životního prostředí.

Na katastru obce Chvalčov se rozkládá soustava Natura 2000, jejímž orgánem ochrany přírody je Krajský úřad Zlínského kraje a Agentura ochrany přírody krajiny.

Větší část území obce zabírá přírodní park Hostýnské vrchy, k hranicím zastavěného území

sahá významná evropská ptačí oblast NATURA 2000 a v zájmovém území se nachází nadregionální biocentrum.

*-Přírodní rezervace: Obřany, Smrdutá*

*-Přírodní památky: Pod Kozincem, Na Jančích, Bludný, Chvalčov*

Dodržovat podmínky ochrany ptačí oblasti Hostýnské vrchy, součásti soustavy evropských chráněných území NATURA 2000.

Chránit a pečovat o památné stromy:

*-dub Pod Valaškou;*

*-skupina památných stromů na vrcholu Hostýna (vyznačena v grafické části).*

Respektovat, stabilizovat a udržovat registrované významné krajinné prvky:

*-Německý lom;*

*-Příčky u Kozince;*

*-Hostýnská nádržka;*

*-Lom Hradištěk;*

*-Mokřad pod příčkami;*

*-Horní Janče;*

*-Mokřad na Chvalčově;*

*-U Jezírka*

## Určení ochrany před povodněmi

Úroveň stoleté vody Q100 a povodní z r. 1997 Q97 odpovídala fakticky šířce OP potoka a jeho manipulačního pruhu do 8 m od břehové hrany.

Záplavové území říčky Bystřičky bylo vyhlášeno 29.05. 2002 pod č.j. ŽP 231/2/180/8122/02-

NO, OKÚ Kroměříž.

## Brownfields

Plocha staré ekologické zátěže tzv. brownfields je na zájmovém území jedna:

- Bývalý areál ZD

Tato plocha je v územním plánu stabiliována jako plochy pro výrobu. Do daných ploch obec směřuje zájemce o podnikání v obci. Dnes tuto plochu využívají firmy Waschina ingeneering a Truhlářství Kotas.

V obci Chvalčov v zalesněné části se nachází stopy po hutnění, v lokalitě Pod Kozincem byly objeveny zbytky železné rudy, a v již popisovaných lomech docházelo v minulosti k těžbě povrchového kamene.

## 7. Správa obce

### Obecní úřad a kompetence obce

Typ obecního úřadu: Obec se základním rozsahem výkonu státní správy

Správní činnost, které obec vykonává pro jiné obce: obec Chvalčov nevykonává jiné správní činnosti pro jiné obce

### Zaměstnanci obce Chvalčov

Počet zaměstnanců	Pracovní náplň
3	administrativní činnost, účetnictví a správní činnost obce
7	správa a úklid KD, bytů, vedení místní knihovny, vedení kroniky, Zpravodaje obce, úklid OÚ, velitel JSDH - DPČ
2	Pracovníci pro čištění obce

1	Pracovník Odpadového centra
1	Správce tělocvičny
5	Veřejně prospěšné práce

Obec Chvalčov je zřizovatelem příspěvkové organizace **Základní škola a Mateřská škola Chvalčov**.

Hlavní činnost: základní vzdělávání – 1. stupeň, předškolní vzdělávání, školní stravování

Obcí zřízená organizace hospodaří se ziskem takto:

2012 + 24.076,- Kč

2013 + 28.232,- Kč

2014 + 36.419,- Kč

Schválením obecního zastupitelstva Chvalčov bývá každoročně převeden výsledek hospodaření do rezervního fondu.

## Hospodaření a majetek obce

### Bilance rozpočtového hospodaření - vyrovnaný

	<b>Příjmy</b>	<b>Výdaje</b>	<b>Financování</b>
<b>2012</b>	14.465.000	14.465.000	
<b>2013</b>	17.750.000	17.750.000	0
<b>2014</b>	19.000.000	19.000.000	0

Získané nenárokové dotace v posledních 5 letech

<i>P.č</i>	<i>Poskytovatel</i>	<i>Účel použití</i>	<i>Částka Kč</i>
	Státní fond životního prostředí ČR	<b>Energetické úspory budovy OÚ</b>	
		• Zateplení obvodových stěn, výměna výplní a zateplení stropů u objektu.	61 300,00
1.	Prostředky z EU Fond soudržnosti Rozhodnutí MŽP		1 042 111,00
	<b>Celkem:</b>		<b>1.103.411,00</b>

2.	Zlínský kraj	Neinvestiční dotace na výdaje v souvislosti s volbami do evropského parlamentu.	<b>23 000,00</b>
3.	Zlínský kraj	Neinvestiční dotace na výdaje v souvislosti s volbami do zastupitelstev obcí.	<b>24 000,00</b>
4.	Zlínský kraj	Neinvestiční dotace na výdaje spojené s činností JSDH, vzniklé v období od 1.1.2014 do 31.12.2014 na věcné vybavení neinvestiční povahy.	<b>12.000,00</b>
5.	Úřad práce ČR	Neinvestiční dotace na VPP v rámci Operačního programu lidské zdroje a zaměstnanost spolufinancovaná ze st. rozpočtu a ESF.	<b>288 000,00</b>

### Dotace přiznané obci Chvalčov v roce 2013

<i>P.č</i>	<i>Poskytovatel</i>	<i>Účel použití</i>	<i>Částka Kč</i>
	Státní fond životního prostředí ČR	<b>"Chvalčov - zdroj vody pro obec - hydrogeologický průzkum"</b>	30 601,00
1.	Prostředky z EU Fond soudržnosti Rozhodnutí MŽP <b>Celkem:</b>		520 233,00 <b>550 834,00</b>
	Státní fond životního prostředí ČR	<b>"Zlepšení tepelně - technických vlastností objektu ZŠ Chvalčov"</b>	141 683,00
2.	Prostředky z EU Fond soudržnosti Rozhodnutí MŽP <b>Celkem:</b>		2 408 613,00 <b>2 550 296,00</b>
3.	Zlínský kraj, Fond kultury	Restaurování kamenného kříže Pod Kozincem. Neinvestiční dotace.	<b>45 840,00</b>
4.	Zlínský kraj	Neinvestiční dotace na výdaje v souvislosti s volbou prezidenta ČR.	<b>27 200,00</b>
5.	Zlínský kraj	Neinvestiční dotace na výdaje v souvislosti konáním voleb do Poslanecké sněmovny Parlamentu ČR	<b>27 100,00</b>
6.	Úřad práce ČR	Neinv. dotace na VPP v rámci Operačního programu lidské zdroje a zaměstnanost spolufinancovaná ze st. rozpočtu a ESF.	<b>194 146,00</b>
7.	Úřad práce ČR	Neinv. dotace na vytvoření pracovních příležitostí v rámci VPP	<b>87.201,00</b>
8.	Zlínský kraj	Neinv. dotace na výdaje spojené s činností JSDH, vzniklé v období od 1.1.2013 do 31.12.2013 na věcné vybavení neinvestiční povahy.	<b>14.000,00</b>

9.	Zlínský kraj	Neinv. dotace na výdaje za uskutečněný zásah mimo území obce a k zabezpečení akceschopnosti JSDH – příspěvek na věcné vybavení	<b>75.000,00</b>
----	--------------	--	------------------

### Dotace přiznané obci Chvalčov v roce 2012

<i>P.č.</i>	<i>Poskytovatel</i>	<i>Účel použití</i>	<i>Částka Kč</i>
		Odpadové centrum Chvalčov	130 794,60
1.	Státní fond životního prostředí ČR v rámci operačního programu Životní prostředí		2 223 508,20
	Výdaje a dotace stát. rozpočtu – použití zdrojů Fondu soudržnosti EU		
	<b>Celkem:</b>	<b>Odpadové centrum Chvalčov</b>	<b>2 354 302,80</b>
2.	Státní fond životního prostředí ČR v rámci operačního programu Životní prostředí	Varovný systém obce Chvalčov	111 625,30
	Výdaje a dotace státního rozpočtu – použití zdrojů Fondu soudržnosti EU		1 897 630,10
	<b>Celkem:</b>	<b>Varovný systém obce Chvalčov</b>	<b>2 009 255,40</b>
3.	Zlínský kraj, odbor kultury a památkové péče	Restaurování kamenného kříže u kaple SV. Cyrila a Metoděje ve Chvalčově. Neinvestiční dotace.	<b>20 000,00</b>
4.	Zlínský kraj	Neinvestiční dotace na volby do krajských zastupitelstev konaných ve dnech 12.-13.10.2012	<b>23 200,00</b>
5.	Úřad práce ČR	Neinv. dotace na VPP v rámci Operačního programu lidské zdroje a zaměstnanost. (stav k 31.10.2012)	<b>208.758,00</b>
6.	Zlínský kraj	Neinv. dotace na výdaje spojené s činností jedn. sboru dobrovolných hasičů, na výdaje vzniklé v období do 1.1.2012 do 31.12.2012 na věcné vybavení neinvestiční povahy.	<b>11.000,00</b>

### Dotace přiznané obci Chvalčov v roce 2011

<i>Druh dotace, poskytovatel</i>	<i>ÚZ</i>	<i>Přijato v r.2011</i>	<i>Vyčerpano . 2011 pozn.</i>
----------------------------------	-----------	-------------------------	-------------------------------

dotace od Úřadu práce na VPP	13101	112 000,00	112 000,00	
dotace od Úřadu práce na VPP, Lidské zdroje	13234	91 882,00	91 882,00	43.884,- přijato 2012
neinv. dotace v rámci souhr. dotačního vztahu		471 600,00	471 600,00	
neinv. dotace KÚZK Věcné prostř. PO	20	98 000,00	98 000,00	
neinv. dotace KÚZK Restaurování Sv.Anny	90	20 000,00	20 000,00	
neinv. dotace KÚZK Výdaje s činností JSDH	14004	12 000,00	12 000,00	
inv.dotace MF Rekonstrukce VO v obci	97572	1 612 000,00	1 612 000,00	
neinv. dotace Sčítání lidu, domů, bytů	98005	8 807,00	0,00	8 807,- vratka
IV + NIV dotace SZIF Veřejné prostr. Lázně		107 006,00	107 006,00	výstavba v r.2010
inv.dotace SZIF Les jako zahrada	89517,8	482 700,00	482 700,00	
neinv.dotace Podhostýnská tvořivá škola	33123	310 828,20	310 828,20	projekt 2011-2013
Celkem		3 326 823,20	3 318 016,20	

### Dotace přiznané obci Chvalčov v roce 2010

<i>Druh dotace, poskytovatel</i>	<i>Přijato v r.2010</i>	<i>Vyčerpáno v roce 2010</i>	<i>Poznámka</i>
dotace od Úřadu práce na VPP	364777	364777	
Volby PS Parlamentu ČR	23000	41042	
Volby ZO a Senátu	35000	58173	
KÚZK dotace na opravu pomníku	20000	20000	
MŽP dotace na vyčištění tůň Paseky	22392	22392	
MMR Dárek pro hřiště	300000	300000	
SZIF rozhlas Lázně	335997		realizováno 2009
rozhlas Lázně DPH			
Dotace na Sčítání lidu, domů, bytů	8920	8920	
Zkvalitnění lokality Lázně - Autob.zast		107006	příjem dot. 2010
Hasičská zbrojnice v nové	313445	313445	
Celkem	1423531	1235755	

Další dotace v průběhu těchto let obec obdržela na volby, výkon VPP a sčítání lidu. Viz výše

Finanční majetek obce: akcie ČS a.s. v hodnotě 150.0000, Kč

Nemovitý majetek obce: hodnota majetku 233.073,- Kč.

Stav je pravidelně kontrolován při inventarizaci, opotřeбенý majetek je vyřazen z užívání.

### **Ekonomická efektivnost nemovitého majetku k 31. 12. 2014**

**Příjem /Kč/**

**Výdej /Kč/**

<b>Rozhlas</b>	0	58.000
<b>Les</b>	850.632	308.784
<b>Nakládání s odpady</b>	720.746	1.255.576
<b>Školství</b>	0	1.618.000
<b>Kulturní dům</b>	30.400	583.988
<b>Bytové hospodářství</b>	345.763	110.519
<b>Komunální pronájmy</b>	90.000	214.301

Příjmy z pronájmu nemovitostí:

KD 30. 000,- Kč,

byty 346 000,-Kč,

ostatní nemovitosti: 90 000,- Kč.

### **Dlouhodobý nehmotný majetek ve vlastnictví obce**

- Územní plán Průzkumy a rozborů

### **Dlouhodobý hmotný majetek ve vlastnictví obce**

Budovy:

- Budova OÚ s hasičskou zbrojnicí
- Kulturní dům
- Budova základní školy
- Budova s vestavbou tělocvičny
- Technické zázemí obce č.p.282
- Provozní budova č.p.474
- Kaple Sv. Cyrila a Metoděje
- Zvonice
- Prodejní stánek Sv. Hostýn
- Budova fotbalových kabin
- Bytové domy č.p. 772 a 798
- Garáže

Stavby:

- Chodníky a místní komunikace v obci
- Veřejné osvětlení v obci
- Kanalizace v obci, odkanalizování Sv. Hostýn
- Vodovod

- Drobné sakrální stavby 9x
- Pomníky padlým 2x
- Fotbalové hřiště
- Odpadové centrum
- Mosty přes Bystřičku
- Autobusové zastávky
- Studny kopané
- Dětské hřiště

Pozemky, lesy:

Obec hospodaří s pozemky o rozloze 97 ha v celkové hodnotě 12,8 mil. Kč.

z toho plocha lesních pozemků představuje 49 ha.

Pracovní stroje, přístroje, dopravní prostředky:

- Rozhrnovač sněhu
- Vysílačka
- Přenosná motorová stříkačka
- Internet Chvalčov – technologický celek
- Bezdrátový rozhlasový systém
- Varovný systém obce
- Automobil Š Felicia, Š Fabia
- Hasičské auto A30
- Traktor Yukon
- Avia A 30
- Opel Frontera
- Traktor Zetor Proxima
- Multikar M 26
- Cisternový automobil CAS
- Žací stroj AJ

Majetek obce je využíván především pro běžný provoz a k účelům k němuž byl pořízen nebo postaven. Je udržovaný, nechátrá, opravy probíhají průběžně.

## Bezpečnost

Míra kriminality (podíl trestných činů na 1 000 obyvatel) v r. 2014 – 5,3‰

Aktivity zaměřené na prevenci kriminality: činnost zájmových organizací v obci, které pracují mládeží: TJ Chvalčov, Klub rodičů ZŠ Chvalčov, dále využívání nové tělocvičny u ZŠ Chvalčov, využívání dětských hřišť v obci, vzdělávací programy ZŠ a MŠ Chvalčov, školní družina, Domino.

Dále obec spolupracuje s Policií ČR, oddělení Bystřice pod Hostýnem při zajišťování veřejného pořádku a



prevence kriminality.

Přestupková komise v r. 2014 – 17 přestupků

Jedná se o přestupky proti občanskému soužití a přestupky proti majetku.

Integrovaný záchranný systém

Obec Chvalčov je součástí systému IVVS Zlínského kraje, který je napojen přes internet do počítačové sítě obecního úřadu a je propojen s Policií ČR, Městskou policií Bystřice pod Hostýnem, Hasičským záchranným sborem Zlínského kraje, Kroměříž a Bystřice pod Hostýnem.

## **Rizika živelných pohrom**

Požáry, povodně, přívalové deště, silný vítr – varování formou SMS na telefon starosty, místostarosty a velitele6 a členů JSDH Chvalčov. JSDH Chvalčov je začleněna do JPOIII. Dále obec eliminuje rizika živelných pohrom drobnými úpravami terénu, komunikací i vodotečí v obci.

## **Varování obyvatel**

Varovný systém v obci, bezdrátový rozhlas včetně terminálu, informační tabule pro neslyšící, srážkoměr, hladinoměr s možností on-line sledování, vodotečetná lať- Digitální povodňový plán.

## **Vnější vztahy a vazby obce**

Obec Chvalčov je členem:

- 1) Místní akční skupiny Podhostýnska, z.s.
- 2) Podhostýnského mikroregionu,
- 3) Svazek obcí pro hospodaření s odpady
- 4) Svazu měst a obcí ČR,
- 5) Sružení místních samospráv ČR
- 6) Spolku pro obnovu venkova,
- 7) Sdružení hasičů ČMS
- 8) Kroměřížsko – sdružení pro cestovní ruch

Obec každoročně do těchto svazků a sdružení odvádí členské příspěvky ve výši 70 000,-Kč. Přínosem je

pomoc při získávání dotací, informovanost, partnerství, součinnost na společných projektech, atd..

Partnerské obce a regiony v ČR, v zahraničí

Obec Chvalčov nemá partnerské vazby v jiných regionech ČR či zahraničí.

## A.2 Východiska pro návrhovou část

### Dotazníkové šetření

Dotazníkové šetření bylo zvoleno jako jedna z oblíbených forem pro zapojení široké veřejnosti.

Dotazník vycházel z dotazníkové šablony Programu rozvoje obce a pro podmínky obce Chvalčov ji přizpůsobil realizační tým. Dotazníkové šetření bylo distribuováno prostřednictvím obecních zpravodajů (spren 2015) do všech domácností v obci jako volně vložený formát.

Dotazníky byly rozděleny do třech kategorií:

1. dotazníky pro širokou veřejnost, distribuovány prostřednictvím obecních zpravodajů do každé domácnosti (osloveno 600 domácností)
2. dotazníky pro podnikatele, distribuovány prostřednictvím emailu od starosty obce významným podnikatelským subjektům v obci
3. dotazníky pro neziskové organizace/ spolky byly distribuovány prostřednictvím emailu od starosty obce všem spolkům v obci

### Dotazník pro veřejnost

Tento typ dotazníku obdrželo 600 domácností, návratnost byla 75 odpovědí z oslovených domácností.

Dotazník pro veřejnost je rozložen do 13 otázek (uzavřených, výběr z více variant). Otázky řeší průzkum spokojenosti a nespokojenosti života v obci, mezilidské vztahy v obci, společenský život, informovanost o dění v obci, rozvoj obce, finanční rámec obce a otevřený prostor pro náměty a komentáře.

Výstup u otázky *jak se Vám v obci žije*, se respondenti většinou shodli, že velmi dobře. Stejně tak panovala většinová shoda i u odpovědi na otázku č. 2 *Co se Vám na Vaší obci nejvíce líbí*, kdy se respondenti shodli, že se ideální je blízkost přírody, klidný život v obci a příznivé životní podmínky. U otázky č. 3 *Co se Vám na Vaší obci nelíbí* se množství odpovědí přiklánělo k odpovědím: nedostatek pracovních příležitostí, nezájem lidí o obec, nepořádek v obci, špatná dostupnost lékaře, obchodů a služeb. 4. Otázka byla volná a monitorovalo, *jaké služby občanům v obci nejvíce chybí*. Nejčastěji se objevovaly odpovědi – chybí nádoby na psí exkrementy, lhostejnost občanů ke třídění odpadů, podpora restauračních zařízení pro rodiny s dětmi. Další náměty občanů jsou uvedeny v příloze. Otázka č. 5 mapovala *situaci v obci dle nastavených oblastí*. Bylo zjištěno, že obyvatelé jsou velmi spokojeni s úrovní bydlení, péčí obce o své prostředí, s informovaností o dění v obci. *Mezilidské vztahy v obci*, což byla ot. č. 6 obyvatelé většinou hodnotí jako docela dobré. Stejně tak kladně hodnotí také příležitosti ke vzájemným společenským kontaktům. Co se týká *frekvence sledovanosti informací o obci na webových stránkách*, pak většina (30) respondentů uvedla, že dění v obci na webu sledují občas. 23 obyvatel uvedlo v otázce, *zdali jsou ochotni něco udělat pro rozvoj obce*, že spíše ano. Nejčastěji by se angažovali při organizaci kulturně – společenských/ sportovně – rekreačních akcí. Na otázku *rozvoje obce*, odpovědlo 29 respondentů, že obec by měla zůstat přibližně stejně velká, jako je nyní. Jako *nejdůležitější oblasti, které si zaslouží podporu*, respondenti vyhodnotili oblasti podpory vytváření nových pracovních míst (48), uchování kulturního dědictví (46), zlepšení vzhledu obce (46), rozvoje malého podnikání (43), rozšiřování veřejných služeb pro občany (37), rozvoj cestovního ruchu (34) a jiné. Pokud by občané mohli *disponovat s obecními finančními prostředky dle vlastní úvahy*, pak by je nejčastěji použili na péči o veřejnou zeleň

prostředí v obci (49), rekonstrukci místních komunikací (48) a na podporu bytové zástavby (28). Mezi vlastní vyjádření respondentů k dané otázce byly zaznamenány odpovědi: udržování a regulace vodního toku řeky Bystřičky, výstavba parkovacích míst, odstavný pruh podél cesty na ul. Na Kamenci. 32 dotazovaných respondentů uvedlo, že v obci žije od narození či se do obce přistěhovali v dospělosti před více než 5 leti (30).

### Podnikatelský sektor

Dotazník pro podnikatele byl určen pro soukromý sektor vykonávající činnost na k.ú. Chvalčov.

Zastupovali jej tři respondenti, jejich odpovědi jsou popsány v následující tabulce.

Název organizace	Hotel Říka	Domov pro osoby se zdravotním postižením Javorník	Plachty - Štěpáník s.r.o.
<b>Plány na 5 let</b>	- rozšíření výroby/ služeb v rámci stávající činnosti - rekonstrukce současných objektů či zařízení	- rozšíření výroby/ služeb v rámci stávající činnosti - rekonstrukce současných objektů či zařízení - rozšíření působnosti firmy do dalších míst mimo obec	
<b>Jaké ne/investiční akce by měla obec v nejbližší době z hlediska podpory vaší činnosti uskutečnit?</b>	- podpora výstavby lanové dráhy na Hostýn	- vytvořit pracovní místa (podpora vzniku pracovních míst)	
<b>Vaše konkrétní projektové záměry a co můžete nabídnout obci?</b>	- oprava objektu provozovny neví	- vytvoření nové služby - chráněné bydlení: 1) var. Odkup/ rekonstrukce 2 rodinných domů (pro 16 osob) cca 10 miliónů Kč. 2) var. pronájem 4 bytových jednotek (pro 16 osob)	- finanční příspěvek

### Neziskový sektor

Název organizace	Klub rodičů ZŠ Chvalčov, z.s.	TJ Chvalčov	ZO Českého zahrádkářského svazu	Klub chvalčovských žen
<b>Co v současnosti v obci pro vaše fungování a rozvoj nejvíce postrádáte?</b>	- areál pro pořádání venkovních akcí	- informační, navigační tabule ke sportovištím	- mladé zájemce a činnost	- činnost je v útlumu dle věku členek

<p><b>Jaké ne/investiční akce by měla obec v nejbližší době z hlediska podpory vaší činnosti uskutečnit?</b></p>	<p>- rozšíření a rekonstrukce sociál. zázemí na fotbalovém hřišti/ nedostačující kapacita WC - spoluúčast na financování nového autom. zavlaž. systému na fotbal. hřišti - rozšíření kabin, technické zázemí, fin. spoluúčast, pořízení sněžného skútru pro SKI Areál Tesák</p>		
<p><b>Co můžete obci nabídnout?</b></p>	<p>- podporu kulturních, společenských a sportovních aktivit</p>	<p>-pravidelnou celoroční péči o mládež - organizaci přátelských a mistrovských zápasů - možnost lyžování na Tesáku</p>	<p>-služby pro veřejnost, školení, přednášky</p>

Z 9 NNO, které působí v obci Chvalčov, odpověděly 4 NNO. Jejich odpovědi jsou popsány v následující tabulce.

**S výstupy dotazníků pracovala participační skupina při tvorbě SWOT analýzy a také při sestavování opatření a konkrétních aktivit v návrhové části Programu rozvoje obce 2015 - 2020.**

Vzor dotazníkového šetření a výstupy dotazníkových šetření jsou součástí přílohy tištěné verze dokumentu.

**Veřejné projednávání návrhové části dokumentu Program rozvoje obce Chvalčov 2015 - 2020**

Dne 5.11.2015 proběhlo od 17.hodin v zasedací místnosti obce Chvalčov veřejné projednávání k navrženému dokumentu. Na úvod se slova ujal pan starosta, který přítomné přivítal a stručně je seznámil s cílem a přínosem Programu rozvoje obce Chvalčov. Poté předal slovo členům realizačního týmu. Realizační tým seznámil přítomné s analytickou i návrhovou částí dokumentu. Ke každé části byla otevřena diskuze, kde bylo možné vyjádřit své návrhy, záměry či postřehy. Veškeré otázky otevřené v bodu diskuze byli ze strany představitelů obce vždy řádně odpovězeny.

Na závěr jednání starosta obce poděkoval přítomným za účast na tak významném setkání a shrnul další schvalovací postup dokumentu. Dále také zmínil, že schválená verze Programu rozvoje obce Chvalčov bude dostupná na oficiálních webových stránkách obce.

Jednání trvalo 120 minut a účastníci jsou uvedeni v prezenční listině, která je součástí tištěné verze dokumentu.

## SWOT analýza

### Silné stránky

- Na katastrálním území obce se nachází poutní místo sv. Hostýn - místo s velkým duchovním a turistickým potenciálem
- Obec disponuje komunitním zázemím pro setkávání seniorů a matek s dětmi
- Zahrádkářské služby - moštování, vaření povidel, pronájem místností zahrádkářské budovy a dal.
- V obci působí IZS - dobrovolná horská služba Rescue team a JSDH Chvalčov/ JPOIII
- Vhodná strategická poloha - Obec leží v podhůří Hostýnských vrchů, nedaleko Bystřice pod Hostýnem
- Území s bohatou přírodní atraktivitou - 6 zvláště chráněných území
- Zázemí pro společenské a sportovní akce (KD, fotbalové hřiště, dětská hřiště, tělocvična)
- Značná část katastrálního území (75%) tvořena lesním půdním fondem
- Obec Chvalčov je z části (30 %) samozásobitelem pitné vody Zásobování je kvalitní pitnou vodou z veřejného vodovodu
- Celým k. ú. Chvalčov protéká řeka Bystřička
- Stabilní struktura počtu obyvatel
- Průměrný věk populace je 43 let - Tento věk svědčí o vysoké koncentraci mladých rodin v obci
- Bohatý spolkový život
- Obec je vyhledávaná pro život mladých rodin - klidné prostředí a občanská vybavenost
- Obec Chvalčov není sociálně vyloučenou lokalitou
- Množství pořádaných kulturních, společenských a sportovních akcí v obci Chvalčov
- Dostupnost spádových sídel a pracovních příležitostí do 25 km
- Podíl nezaměstnaných osob je od r. 2009 stabilní
- Práce obce s mládeží a seniory
- Pravidelné vydávání obecního zpravodaje
- Bohatý podnikatelský sektor
- Ekonomicky aktivní je 44 % obyvatel obce
- Obec vytváří vhodné prostředí pro podnikatelský sektor
- Obec má na katastru několik sociálně zaměřených zařízení (DZP Javorník, SOS DV)
- Využití brownfields - bývalé areály JZD dnes slouží jako podnikatelská zón
- Četná zařízení základní infrastruktury pro cestovní ruch turistického typu
- Vysoký potenciál rozvoje cestovního ruchu
- Na katastru obce je řada památek místního, regionálního i nadregionálního významu
- V obci je vybudována kvalitní síť plynofikace, elektrifikace a telekomunikace
- V obci je mateřská škola a základní škola s 1. stupněm
- Obec disponuje komunitním zázemím pro setkávání seniorů a matek s dětmi
- Hustá síť sběrných míst a možnost využívání odpadového centra ve Chvalčově
- Dopravní obslužnost (zajištěna autobusovými linkami)
- Obec má na svém území množství chatových lokalit
- Nárůst individuálního bydlení pro rodiny
- Obec disponuje 21 malometrážními byty

- Velmi příznivé životní prostředí
- Obec má zpracován nový digitální protipovodňový plán s napojením na varovný systém
- Obec Chvalčov je členem MASP, PMR, A.S.A. skládka Bystřice, SMO ČR, SMS, SPOV, Sdružení hasičů ČMS, Kroměřížsko- Sdružení pro cestovní ruch
- Možnost využití kulturního domu za soukromými účely (oslavy, svatby, křtiny)
- Možnost využití tělocvičny, posilovny, víceúčelového hřiště širokou veřejností

## Slabé stránky

- Nevyhovující kvalita konstrukční vrstva hlavní silnice a místních komunikací
- Absence ubytovacích zařízení s vyšším standardem kvality služeb
- Absence vodních a retenčních nádrží - na území obce chybí zadržovací nádrž dešťové vody, která by chránila kanalizační systém nebo vodní tok před zahlcením srážkovou vodou z přívalových dešťů
- □ Málo úrodná zemědělská půda. Minimum subjektů podnikajících v zemědělství
- Nedostatečná infrastruktura pro nemotorovou dopravu
- Nutnost vyjíždky za službami, vzděláním či prací
- Absence restauračních zařízení vhodných svým prostředím a zázemím pro rodiny s dětmi
- Nízká kvalita restauračních zařízení
- Kvalita technického stavu dětských hřišť

## Příležitosti

- Zlepšení stavu vybavení dětských hřišť
- Zlepšení bezpečnosti pohybu chodců v úsecích s chybějícími chodníky
- Úprava veřejné zeleně a výsadba stromů a keřů
- Napojení cyklostezek v regionálním a nadregionálním měřítku
- Vybudování ploch zadržující vodu v krajině
- Zájem obce ke směřování k environmentálním projektům
- Vybudování výukového biotopu
- Podpora rozvoje materiálně - technické základny cestovního ruchu
- Využití nových technologií a postupů při nakládání s odpady
- Existence 5 rozvojových zón ke stavbě rodinných domů
- Obec využívá pracovníky na VPP
- Obec měla úspěšnost k získávání nenárokových dotací
- Využití vícezdrojového financování (krajské a EU dotace)
- Členství obce ve národních, krajských a místních svazcích a sdruženích
- Navázání spolupráce se zahraniční partnerskou obcí

## Hrozby

- Mimořádné události související s klimatickými změnami
- Hrozba přívalových dešťů a bleskových povodní
- Nepříznivý demografický, socio-ekonomický vývoj
- Napadení lesních porostů lýkožroutem smrkovým
- Sesuvy půdy

## B. NÁVRHOVÁ ČÁST

### B.1 Strategická vize

Chvalčov je obec ležící v podhůří Hostýnských vrchů, které jí dodávají ráz příjemného místa pro život a rekreaci. Obyvatelé se mohou zapojit a těšit ze široké škály volnočasových aktivit a možností. Občanská vybavenost se drží na vysoké úrovni a spolu s kvalitními službami je Chvalčov vysoce sebevědomou obcí.

### B.2 Cíle, opatření a aktivity

↑ Vysoká důležitost      — Střední důležitost      ↓ Nízká důležitost

#### Cíl: „Správa obce“

Opatření: „Zkvalitňování řídicích procesů a místní demokracie“	Od - do	Odpovědnost	Náklady (tis. Kč)	Zdroj financování
„Optimalizace personálního obsazení OÚ“	-		0	
<b>Opatření: „Podpora spolkové činnosti a rozhodování na místní úrovni“</b>	<b>Od - do</b>	<b>Odpovědnost</b>	<b>Náklady (tis. Kč)</b>	<b>Zdroj financování</b>
„Podpora (ekonomická, organizační) činnosti spolků a sdružení“	-		0	
„Další podpora organizací a spolků zabývajících se rozvojovými aktivitami“	-		0	
„Vyhledávání možností mezinárodní spolupráce s partnerskou obcí“	-		0	

#### Cíl: „Opatření na podporu zaměstnanosti a podnikání“

Opatření: „1.1. Vytvoření vhodných podmínek pro podnikání a zaměstnávání“	Od - do	Odpovědnost	Náklady (tis. Kč)	Zdroj financování
↓ „Podpora rozvoje řemesel a služeb pro občany“ Představitelé obce budou podporovat rozvoj řemesel a služeb pro občany	2015 - 2020	starosta obce	0	
— „Podpora podnikatelských aktivit v oblasti sociálního podnikání“	-		0	
— „Využívání optimálních příležitostí pro podporu zaměstnanosti“	2015 - 2020		0	
<b>Opatření: „1.2. Spolupráce na revitalizaci brownfields“</b>	<b>Od - do</b>	<b>Odpovědnost</b>	<b>Náklady (tis. Kč)</b>	<b>Zdroj financování</b>
↓ „Podpora využití průmyslové zóny (bývalý areál JZD) vhodnými technologiemi a výrobou“	2015 - 2020		0	
„Aktivizace nových investorů“	2015 - 2020		0	

#### Cíl: „Opatření pro rozvoj kulturně - společenského života, volnočasových aktivit a cestovního ruchu“

Opatření: „Zajištění podmínek pro rozvoj cestovního ruchu“	Od - do	Odpovědnost	Náklady (tis. Kč)	Zdroj financování



„Trvale udržitelný rozvoj kulturních a přírodních památek na katastr. území obce Chvalčov“	-		0	
„Vytváření optimálních podmínek pro rozvoje materiálně - technické základny (MTZ) cestovního ruchu“	-		0	
„Spolupráce s aktéry cestovního ruchu“	-		0	
„Spolupráce s Arcibiskupstvím olomouckým a Maticí Svatohostýnskou“	-		0	
„Rozšiřování značení a mobiliáře pro cyklisty, pěší turisty a běžkaře v intra/ extravilánu obce Chvalčov“	-		0	
„Vybudování Cyklopointu na Říce“	-		0	
„Stežka "bosích nohou" v obci“	-		0	
„Podpora a udržitelnost stávajících naučných stezek na katastru obce“	-		0	

**Opatření: „Trvalá podpora činnosti místních spolků, zájmových sdružení a organizací“**

	Od - do	Odpovědnost	Náklady (tis. Kč)	Zdroj financování
„Podpora činnosti místní knihovny“	-		0	
„Podpora nových i tradičních kulturně - společenských, sportovně - rekreačních akcí a aktivit“	-		0	
„Podpora činnosti mateřského centra DOMINO“	-		0	
„Vybudovat garáže pro hasičskou techniku SDH Chvalčov“	-		0	
„Vybudovat zázemí Rescue týmu“	-		0	
„Vybudovat víceúčelové kulturní zázemí Pod Kozincem“	-		0	
„Rozšíření kabin a sociál. zařízení v areálu TJ Chvalčov“	-		0	
„Dílčí rekonstrukce KD ve Chvalčově“	-		0	
„Zdokonalení zázemí pro efektivnější využití asfaltového hřiště za školou“	-		0	

**Opatření: „Trvalá podpora osvěty místních obyvatel i turistů“**

	Od - do	Odpovědnost	Náklady (tis. Kč)	Zdroj financování
„Pravidelné aktualizace a údržba oficiálních webových stránek obce“	-		0	
„Podpora publikační činnosti - obecní zpravodaj, propagační materiály a tématické publikace“	-		0	
„Rozšiřování činnosti a nabídky turistické informační kanceláře na Chvalčově“	-		0	
„Instalace jednotných ukazatelů a směrovek v obci - podpora orientace turistů a návštěvníků“	-		0	

## Cíl: „Technická infrastruktura obce“

**Opatření: „Zachování, obnova a údržba venkovské zástavby, výstavba nových RD a bytů“**

	Od - do	Odpovědnost	Náklady (tis. Kč)	Zdroj financování
„Příprava stávajících lokalit pro výstavbu rodinných domů (přípojky, studie)“	-		0	
„Údržba a zvelebování malometrážních obecních bytů“	-		0	
„Zajištění a údržba bezbariérových přístupů do veřejných budov“	-		0	

**Opatření: „Územní plánování“**

	Od - do	Odpovědnost	Náklady (tis. Kč)	Zdroj financování
„Aktualizace územního plánu z r. 2008/09“	-		0	

**Opatření: „Dopravní infrastruktura“**

	Od - do	Odpovědnost	Náklady (tis. Kč)	Zdroj financování
„Řešení infrastruktury cyklostezek, výstavba cyklostezky podél řeky Bystřičky a dále ve směru od sběrného dvoru k vlakovému nádraží v Loukově“	-		0	
„Rekonstrukce/ výstavba chodníků“	-		0	
Rekonstrukce chodníků podél hl. silnice ul. Obřanská č.p. 177 - č.p. 57 Výstavba chodníků v ul. Javornická, část ul. Svornosti				

„Vybudování nových parkovacích ploch v obci pro obyvatele“	-		0	
„Rekonstrukce povrchu místních/ obecních komunikací“	-		0	
Rekonstrukce povrchu místních komunikací v ul. Za Dubinou, část ul. Na Chaloupkách k č.p.273, horní konec ul. Dědina - U Koryta, lokalita Cigánov, komunikace ústící od mostu přes ř. Bystřičku u ul. U Vesničky k fotbalovému hřišti, ul. Příční, horní lokalita Pasek				
<b>Opatření: „Podzemní a nadzemní sítě“</b>	<b>Od - do</b>	<b>Odpovědnost</b>	<b>Náklady (tis. Kč)</b>	<b>Zdroj financování</b>
„Rekonstrukce veřejného osvětlení s důrazem na snížení příkonu svítidel a zavedení noční regulace“	-		0	
„Dostavba vodovodu a kanalizace“	-		0	

## Cíl: „Životní prostředí“

<b>Opatření: „Odpadové hospodářství“</b>	<b>Od - do</b>	<b>Odpovědnost</b>	<b>Náklady (tis. Kč)</b>	<b>Zdroj financování</b>
„Osvěta ke třídění odpadů“	-		0	
„Nákup a instalace odpadkových košů a sáčků na psí exkrementy“	-		0	
„Zakoupení terénního svozového vozidla na třídění odpadů“	-		0	
„Řešení nakládání s bioodpadem do domácností“	-		0	
„Postupné budování podzemních sběrných míst“	-		0	
<b>Opatření: „Veřejná zeleň a prostranství“</b>	<b>Od - do</b>	<b>Odpovědnost</b>	<b>Náklady (tis. Kč)</b>	<b>Zdroj financování</b>
„Údržba a obnova výsadby a ozelenění veřejných prostranství a dětských hřišť“	-		0	
„Citlivý přístup při kácení a údržbě dřevin rostoucích mimo les“	-		0	
„Nákup techniky pro údržbu ploch pro rekreaci a sport“	-		0	
„Osvěta veřejnosti za účelem ochrany rezervací a přírodních památek na katastru obce“	-		0	
„Údržba plochy Natura 2000 Na Pasekách v součinnosti s krajským úřadem (ZK)“	-		0	
„Stabilizace a údržba prvků krajinného rázu“	-		0	
„Údržba hospodaření v lesích v souladu s LHP“	-		0	
„Ochrana a rozvoj biokoridorů dle schváleného ÚSES“	-		0	
„Zalesňování zemědělsky nevyužívaných pozemků vhodnými druhy dřevin“	-		0	
„Obnova herních prvků dětského hřiště za KD“	-		0	
„Výstavba nového dětského hřiště v lokalitě Pod Javorníkem“	-		0	
„Pořízení a instalace laviček a doprovodného zázemí (odpadkové koše)“	-		0	
„Revitalizace veřejného parku Na Kamenci“	-		0	
„Projekt lesní tělocvična“	-		0	
<b>Opatření: „Ochrana ovzduší“</b>	<b>Od - do</b>	<b>Odpovědnost</b>	<b>Náklady (tis. Kč)</b>	<b>Zdroj financování</b>
„Snížování energetické náročnosti objektů ve vlastnictví obce“	-		0	
„Podpora využívání alternativních zdrojů energií a tepla (solární, fotovoltaické, tepelné čerpadlo)“	-		0	
„Pořízení automat. kotle na spalování štěpky do obecních objektů“	-		0	
<b>Opatření: „Ochrana vody“</b>	<b>Od - do</b>	<b>Odpovědnost</b>	<b>Náklady (tis. Kč)</b>	<b>Zdroj financování</b>
„Vytvoření koncepce obecního hospodaření s povrchovými a podzemními vodami nejen v období sucha“	-		0	
„Údržba obecní vodoteče a břehových porostů v obci“	-		0	
„Dostavba technického opatření k eliminaci manganu ke třetímu vodárenskému zdroji Na Bystřičkách - odlučovač manganu“	-		0	

„Podpora budování odvodňovacích zařízení v rámci prevence proti škodám z přívalových vod“	-	0
---	---	---

## Cíl: „Bezpečnost“

Opatření: „Připravenost obyvatel k řízení a řešení rizik a katastrof“	Od - do	Odpovědnost	Náklady (tis. Kč)	Zdroj financování
„Zabezpečit obyvatele obce nezávislémi zdroji energií při krizových situacích“	-		0	
„Posílení obce Chvalčov kvalitní technikou, věcnými prostředky a vzděláváním pro bezpečné zvládnutí nenadálých/ krizových situací“	-		0	
„Preventivní opatření rizikového chování u mladistvých“	-		0	

## Cíl: „Sociální oblast a vzdělávání“

Opatření: „Sociální inkluze a komunitní péče“	Od - do	Odpovědnost	Náklady (tis. Kč)	Zdroj financování
„Vybudování chráněné dílny“	-		0	
„Spolupráce obce s SOS DV Chvalčov“	-		0	
„Spolupráce obce s DZP Javorník“	-		0	
„Podpora využívání VPP v obci“	-		0	
„Zvelebování zázemí Denního stacionáře pro seniory“	-		0	
„Budování nových malometrážních obecních bytů pro seniory“	-		0	

Opatření: „Vzdělávání“	Od - do	Odpovědnost	Náklady (tis. Kč)	Zdroj financování
„MŠ a ZŠ Chvalčov - jistota kvalitního vzdělávání“	-		0	
„Využití zázemí ZŠ k celoživotnímu vzdělávání“	-		0	
„Výstavba a rekonstrukce odborných učeben - IT, přírodní ateliér/ učebny v přírodě“	-		0	
„Pořizování kompenzačních pomůcek a vybavení pro děti/ žáky s důrazem na inkluzivní vzdělávání“	-		0	
„Opatření pro zajištění rovného přístupu ke vzdělání“	-		0	

## B.3 Podpora realizace programu

Program rozvoje obce Chvalčov je živým dokumentem v oblasti strategických a koncepčních materiálů obce. Je to důležitý marketingový nástroj, který definuje hlavní rozvojové problémy obce a stanovuje jejich možná řešení v souladu s finančním rámcem.

K úspěšnému naplnění nastavených cílů, programů a aktivit je třeba zabezpečit Program rozvoje obce odpovědnými aktéry, kteří budou za řízení, monitoring, aktualizaci a financování zodpovídat.

Zastupitelstvo obce schválilo dne 19.11. 2015 verzi Programu rozvoje obce Chvalčov, čímž byla ukončena zpracovatelská fáze. Dále byly stanoveny odpovědnosti a náplň činnosti osob řídicí a výkonné a kontrolní složky. Společným cílem těchto jmenovaných osob je snaha o naplnění aktivit vedoucích k dosažení programových cílů uvedených v tomto strategickém dokumentu.

### Řídící složka

Složení:

Starosta obce Chvalčov: Ing. Antonín Stodůlka

Místostarostka obce Chvalčov: Jiřina Hurtová

Kompetence:

- iniciace realizace opatření a aktivit
- vyhledávání a zajišťování zdrojů financování aktivit programu rozvoje obce
- projednávání a schvalování změn a aktualizací programu rozvoje obce
- delegování jednotlivých činností a pravomocí na odpovědné osoby
- schvalování monitorovací zprávy

### Výkonná a kontrolní složka

Složení:

Hospodářka obce - Ing. Hana Svobodníková

Člen rady obce - Jan Kürfurst

Člen zastupitelstva obce - PhDr. Michal Zicháček

Kompetence:

- evidence podnětů vztahujících se k doplnění a aktualizaci programu rozvoje obce
- zástupci řídicí, výkonné a kontrolní složky se budou scházet dle aktuální potřeby k aktualizaci a nastavení PRO nejméně však 1x do roka, v období přípravy rozpočtu na následující rok
- stanoví strukturu hlavních projektových záměrů na následující kalendářní rok
- provedou monitoring realizace programu rozvoje obce za uplynulý kalendářní rok
- mohou zpracovávat/ vyhodnocovat akční plán
- zpracování monitorovací zprávy a předložení řídicí složce ke schválení

## **Aktualizace programu rozvoje obce Chvalčov**

Podnětem k aktualizaci programu rozvoje obce Chvalčov může být závažná změna vnějších podmínek, naplnění větší části program rozvoje města, soulad s národními a krajskými dotačními tituly, či potřeba stanovení nových cílů. Podnětem k aktualizaci by neměla být změna politické reprezentace obce.

Aktualizace by měla probíhat dle potřeby a požadavků. Termínově vždy před koncem daného kalendářního roku. Veškeré změny musejí být upraveny jak v elektronické, tak v tištěné verzi přímo v dokumentu Programu rozvoje obce Chvalčov oprávněnou osobou.

Aktualizace programu rozvoje obce a jeho změny budou schváleny zastupitelstvem obce souběžně se schvalováním ročního rozpočtu a rozpočtového výhledu obce. Aktualizovaný program rozvoje obce musí být zveřejněn na internetových stránkách obce.

## **Způsob financování programu rozvoje obce**

Hlavním zdrojem financování rozvojových aktivit jsou vlastní finanční zdroje obce, případně využití spolufinancování z veřejných rozpočtů. V průběhu podrobnějšího nastavení jednotlivých aktivit je možné zpřesňovat finanční zdroje v rámci akčního plánu.